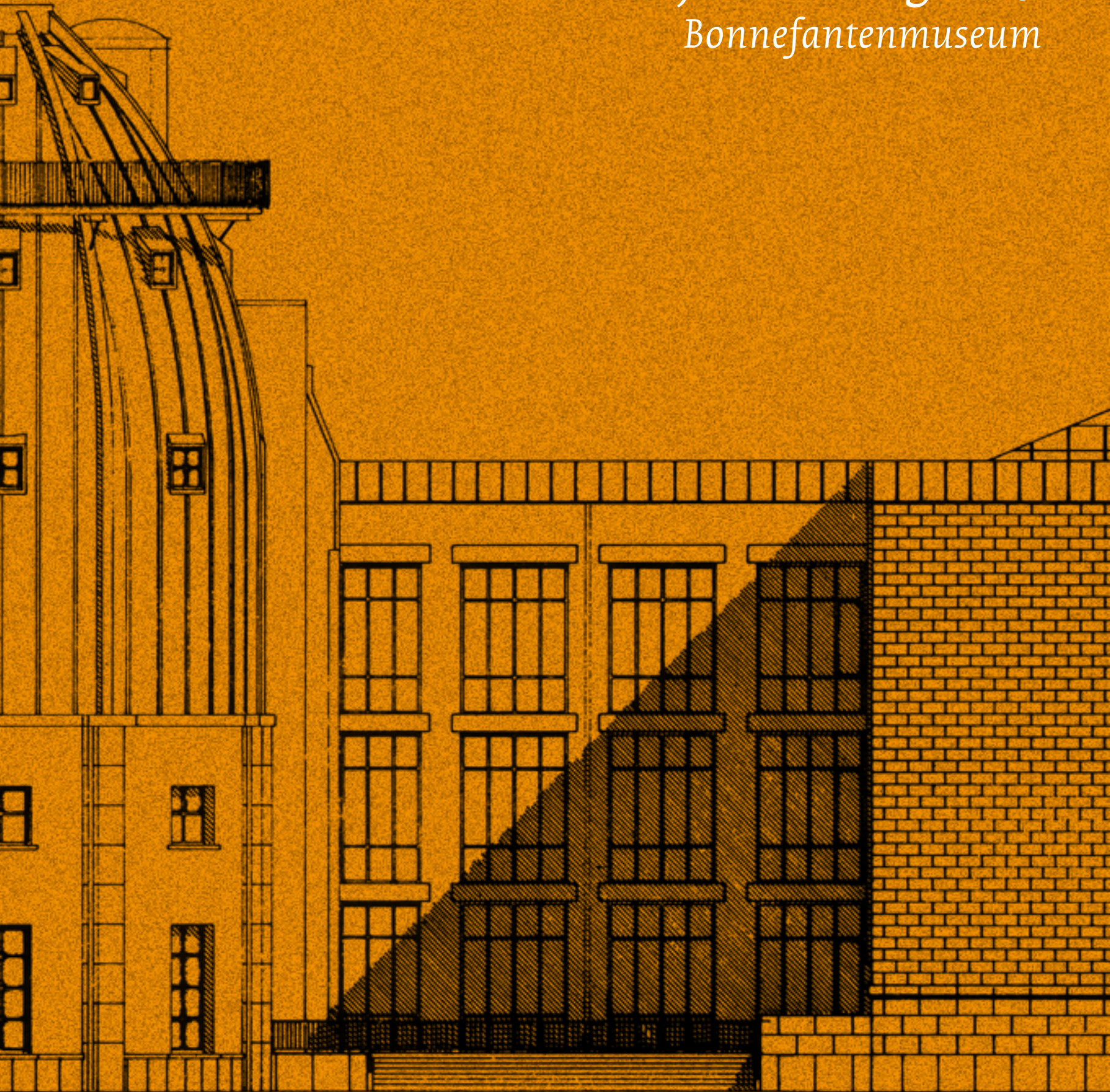
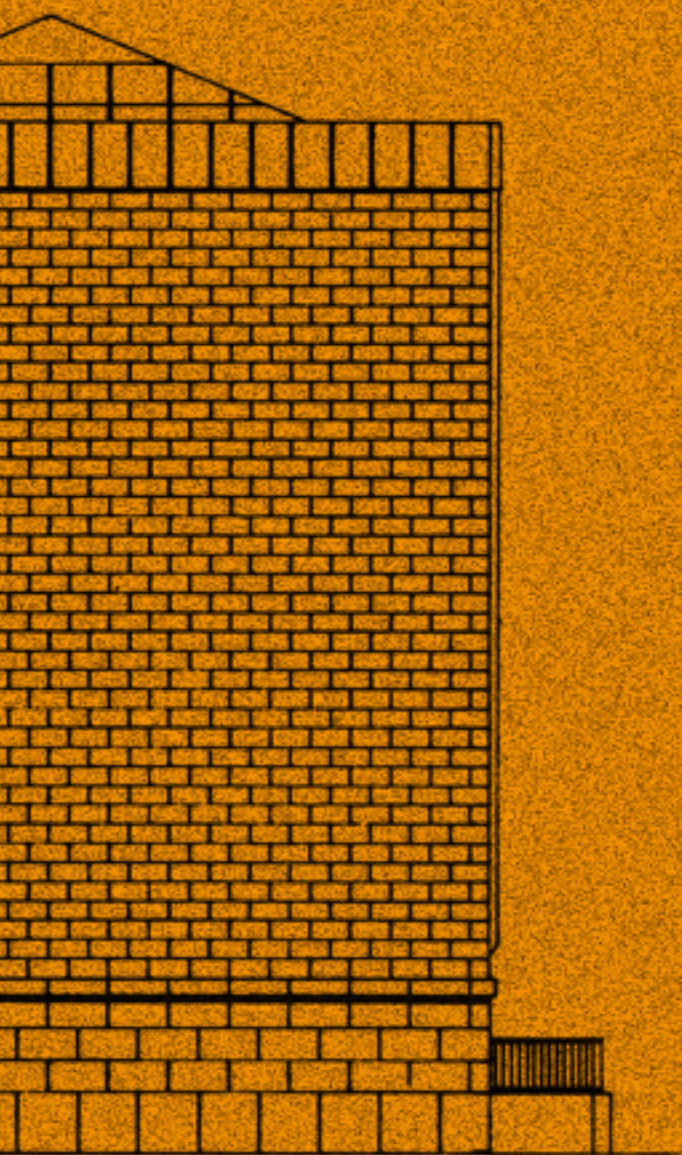


*Jaarverslag 2015*  
*Bonnefantenmuseum*





Jaarverslag 2015  
Bonnefantenmuseum





## Inhoud

### VOORWOORD 6

### BERICHT RAAD VAN TOEZICHT 8

### BESTUURSVERSLAG

Programmaliijnen 13

Tentoonstellingen 14

Collectiebeheer & Documentatie 43

Publicaties 44

Cultuureducatie 57

Communicatie, marketing & Publieksbegeleiding 61

Kunstuitleen 71

Museumshop 72

Bedrijfsvoering 73

Personeel 76

Gebouw 76

Personeelsvertegenwoordiging 77

Stichting Collectie Bonnefantenmuseum 78

Vereniging Vrienden van het Bonnefantenmuseum 79

Begunstigers 83

### JAARREKENING

Balans 31.12.2015 88

Staat van Baten en Lasten 90

### BIJLAGEN

Formatieve opbouw (per 31.12.2015) 93

Organisatiestructuur 94

Personeelsbestand 2015 95

Nevenfuncties directie 96

Het museum heeft zich in zijn 130-jarige bestaan ontwikkeld tot een solide, professionele museale instelling met een internationale reputatie, die niet meer weg te denken is uit het nationale en euregionale culturele landschap. Dat neemt niet weg dat wij ons bewust zijn van de dynamische maatschappelijke werkelijkheid waarbinnen culturele instellingen heden ten dage hun positie moeten (her)bepalen. Het museum wil zich dan ook nadrukkelijk op een zelfkritische wijze verhouden tot die veranderende maatschappelijke werkelijkheid. Internationalisering, samenwerking, digitalisering, profilering, publieksbeleving en verbinding zijn kernbegrippen die daarbij een belangrijke rol spelen. Naast een inhoudelijke visie op de collectie, op de programmering en op educatie, gaat het meer dan ooit ook om het ontwikkelen van strategieën die leiden tot de grootst mogelijke betrokkenheid van een brede schakering van maatschappelijke doelgroepen en *communities*.

Het jaar 2015 was voor het Bonnefantenmuseum een vruchtbaar jaar, met bijzondere en spectaculaire projecten, met veelbelovende bezoekersaantallen, en met diverse stappen vooruit in het vernieuwingstraject dat onder de nieuwe directie in gang is gezet.

We hebben in 2015 schitterende tentoonstellingen kunnen maken, denk aan Henri de Fromantiou, Gèr Boosten, Aldo Rossi – La Finestra del Poeta, (een tentoonstelling die in 2016 doorreist naar Lausanne en naar Bergamo), Peter Buggenhout, How to look at art from China, het Pinkpop-up museum, Toon Teeken en als pièce de résistance CERAMIX. Deze werd in samenwerking met La Maison Rouge en Cité de la Ceramique (Sèvres) gerealiseerd. CERAMIX is van maart tot en met juni in voornoemde instituten te bewonderen. Op 14 en 15 november 2015 hebben we de verjaardag

gevierd van het door Aldo Rossi ontworpen museumgebouw, dat al twintig jaar lang één van de belangrijkste landmarks in Maastricht is.

De collectie werd in 2015 uitgebreid met werken van onder meer Aldo Rossi, Laura Lima, Folkert de Jong, Grayson Perry, Lee Kit, Maha Maamoum, Emo Verkerk, Lara Gaspartto, Jutta Koether, Zachary Drucker & Rhys Ernst, Tanja Ritterbex, Rory Pilgrim, Gèr Boosten, Liu Ding, Liu Han-Chih, Han van de Wetering, Sidi El Karchi, Ed Templeton en Camille Henrot.

Het Bonnefantenmuseum zoekt actief de verbinding met de stad, de provincie, de wereld, en wil een thuishaven zijn voor een breed publiek, voor een nieuw publiek, voor jongeren, voor zijn vrijwilligers, stagiaires, collega's, verzamelaars, scholieren, studenten en kunstenaars. Het Bonnefantenmuseum is geen ivoren toren waar kunst alleen maar wordt geconserveerd en kennis wordt gekoesterd, maar het is een plek waar op allerlei manieren de beleving van kunst en kunstgeschiedenis centraal staat en gedeeld wordt.

Directie en medewerkers van het Bonnefantenmuseum bedanken een ieder voor de betrokkenheid bij en de steun aan het museum. Het museum zal zich blijven inspannen om, in lijn met de uitgezette artistieke en zakelijke koers, die steun en betrokkenheid te belonen met originele, aantrekkelijke en uitzonderlijke presentaties en activiteiten voor het publiek.

Onze dank is ook voor de belangrijkste subsidienten, te weten de provincie Limburg, de Bank-Giro Loterij, DSM, Vereniging Rembrandt, het Mondriaanfond, de Vrienden en onze mecenasen.

Stijn Huijts  
Artistiek directeur

Sandra Holtjer  
Zakelijk directeur

# 2

Het Bonnefantenmuseum is zowel internationaal, nationaal als regionaal een belangrijk instituut. De ambities van het museum zijn groot. Ondanks de noodzakelijk door te voeren bezuinigingen blijft het streven er op gericht het museum nationaal en internationaal een eigen plek te geven. Met de motivatie, de vernieuwende plannen en het cultureel ondernemerschap van de directie, medewerkers en vrijwilligers, zijn wij van mening dat het museum gestaag verder kan bouwen aan zijn toekomst.'

Maastricht, 23 juni 2016

Drs. J.H.H. Mans, voorzitter  
Drs. J. van den Belt  
Ir. N.H. Gerardu  
Mr. Drs. A. Nicolai  
Prof. Dr. C.J.M. Zijlmans

De Raad van Toezicht is nauw betrokken bij alle aspecten van het museum. De belangrijkste onderwerpen van gesprek tussen de Raad van Toezicht en de directie betroffen de implementatie van beleid, aankopen collectie, planning & control, risicomanagement, fondsenwerving en positionering van het museum.

De Raad van Toezicht kwam het afgelopen jaar vier keer bijeen. Hierbij waren telkens ook de bestuurders aanwezig. Eén keer werd er vergaderd zonder de directie. Daarbij kwam aan de orde het functioneren van de directie, het functioneren van de Raad van Toezicht en de verhouding tussen de Raad van Toezicht en de directie. Tevens heeft de Raad van Toezicht één maal overleg gevoerd met de Personeelsvertegenwoordiging. In 2015 heeft de Raad van Toezicht ingestemd met de volgende beleids- en informatiedocumenten:

- Informatieprotocol 2015/2016
- Procuratiereglement
- Fraude-risico analyse

De jaarrekening is door Deloitte Accountants BV gecontroleerd en voorzien van een goedkeurende controleverklaring van de onafhankelijke accountant. Wij kunnen ons verenigen met het in de jaarrekening opgenomen voorstel van resultaatbestemming.

De Raad van Toezicht wil de heer Rulkens hartelijk danken voor de verdiensten die hij voor het Bonnefantenmuseum heeft gehad.

De professionaliteit van het Bonnefantenteam is een enorme asset en het geeft ons het gevoel dat we het publiek in 2015 wederom op de bekende goede manier hebben kunnen bedienen.

De Raad van Toezicht en het bestuur volgen de beginselen van deugdelijk bestuur en best-practice-bepalingen met betrekking tot cultural governance zoals vastgelegd in de Code of Ethics van het ICOM en de Governance Code Cultuur. De Governance Code Cultuur geeft richtlijnen voor goed, verantwoord en transparant bestuur van en door culturele instellingen en richtlijnen voor toezicht daarop. De code heeft betrekking op de Nederlandse gesubsidieerde culturele instellingen.

De raad van toezicht is ultimo 2015 als volgt samengesteld:

drs. J.H.H. Mans, voorzitter  
drs. J. van den Belt  
Prof. Dr. C.J.M. Zijlmans  
ir. N.H. Gerardu  
Mr. Drs. A. Nicolai

De leden van de Raad van Toezicht van Stichting Provinciaal Museum Limburg (Het Bonnefantenmuseum) beschikken allen over 'één of meer van de volgende competenties: financieel-economische deskundigheid, HRM- en bedrijfskundige deskundigheid, juridische deskundigheid, kunst- en cultuurhistorische deskundigheid, affiniteit met de overheid en affiniteit met de markt/commerciële sector. Naast het lidmaatschap van de Raad van Toezicht van het Bonnefantenmuseum worden de volgende (neven)activiteiten ontplooid:

Drs. J.H.H. Mans  
*Nevenfuncties*  
Voorzitter Raad van Toezicht Slachtofferhulp Nederland  
Voorzitter koor Studium Chorale Maastricht  
Lid Raad van Toezicht Jan van Eyck Academie Maastricht  
Voorzitter Raad van Commissarissen JAHA/Group Kerkrade  
Voorzitter Stichting ESIC Maastricht  
Voorzitter Ontw. Mij ENCI  
Voorzitter Muziekgieterij Maastricht

Drs. J. van den Belt  
*Nevenfuncties*  
Lid van de Raad van Commissarissen Accell Group NV  
Lid van de Raad van Commissarissen Groeneveld BV  
Lid Stichting Ahold Continuïteit  
Lid Raad van Commissarissen NV Holmatro  
Lid van de Raad van Commissarissen Attero Holding NV  
Lid Bosal Council  
Raad (plaatsvervanger) in de Ondernemingskamer van het Gerechtshof Amsterdam  
Penningmeester bestuur Natuurmonumenten  
Lid Adviescommissie Limburgs Energie Fonds  
Lid van bestuur Stichting Stadion vvv

Ir. N.H. Gerardu  
*Nevenfuncties*  
Lid Raad van Commissarissen Voestalpine Polynorm NV, Bunschoten  
Lid bestuur Muziekgieterij Maastricht

Prof. Dr. C.J.M. Zijlmans  
*Functie*  
Hoogleraar UL Kunstgeschiedenis en architectuurgeschiedenis  
*Nevenfuncties*  
Voorzitter Jury van de Dr. A.H. Heinekenprijs voor de Kunst  
Lid Raad van Toezicht Boekman Stichting  
Bestuurslid Wertheimer Stichting (2016 laatste jaar)

Mr. Drs. A. Nicolai  
*Functie*  
President DSM Nederland BV  
*Nevenfuncties*  
Commissaris Eneco  
Commissaris Brightlands Campus  
Commissaris Chemelot Venture Fund  
Vicevoorzitter VN CI  
Bestuurslid VNO/NCW  
Voorzitter Vogelbescherming  
Bestuurslid Nederlandse Bachvereniging  
Bestuurslid Wetenschap en Maatschappij  
Bestuurslid Limburgse Werkgeversvereniging  
Lid Academie De Gouden Ganzenveer  
Lid Dagelijks Bestuur VNO/NCW

# 3

## *Programmaliijnen*

Sinds 2013 wordt er gewerkt met programmaliijnen, dat wil zeggen herkenbare, terugkerende rode draden in de programmering, die moeten bijdragen aan een onderscheidende profilering en een beter begrip van de koers van het museum. Voorbeelden van deze programmaliijnen zijn:

### *Getting the bigger picture*

Aandacht voor de verschillende (kunst)geschiedenissen die er te vertellen zijn. Mondiale artistieke diversiteit gespiegeld aan regionale

### *Collectors items*

Zichtbaar maken van de samenwerkingsverbanden met publieke en particuliere verzamelaars

### *Tales from the backyard*

Aandacht voor kunstenaars uit de (Eu)regio

### *Guestcurators*

Samenwerking met internationale (jonge) gastconservatoren

### *Storage telling*

Verrassende presentaties op basis van de eigen collecties

### *Eye catchers; representanten van de 'secret canon'*

Internationale topkunstenaars en -tentoonstellingen die passen in het Bonnefanten-profiel en (nog) niet overal in de mainstream instituten getoond worden

## Hedendaagse Kunst

## Walldrawing #801: Spiral (1996)

De muurschildering *Walldrawing #801: Spiral* (1996) van Sol LeWitt, een schenking van de kunstenaar in 2002, was ook in 2015 permanent te bezichtigen in de koepeltoren van het museum. De muurschildering is twee keer eerder uitgevoerd in het Bonnefantenmuseum: in 1996 en in 2005 bij het tienjarig bestaan van het door architect Aldo Rossi ontworpen museumgebouw.

## Laura Lima – the fifth floor

27.09.2014 – 11.01.2015

Programma: Getting the bigger picture / Eye Catchers

Conservator: Stijn Huijts

Tot en met 11 januari was *Laura Lima – the fifth floor* nog te zien in ons museum. BACA-winnares Laura Lima had deze grensverleggende tentoonstelling, die een innovatieve dialoog tot stand bracht met de museumpraktijk, speciaal voor het Bonnefanten ontwikkeld. Het museum werd in de tentoonstelling letterlijk tot leven gewekt door de aanwezigheid van menselijke figuranten. Zo werd er een geïmproviseerd naaiatelier ingericht, waarin kleermakers ‘maatpakken’ maakten voor schilderijen. De werken die hier tot stand kwamen, werden als portretten in de aangrenzende zalen geïnstalleerd. Ook kwam iedere dag een (steeds andere) jonge vrouw op de museumvloer slapen. De vrouw was gekleed in een door de kunstenaar ontworpen jurk en haar hoofd was via een extensie van textiel verbonden met de wand van de museumzaal.

Bij *Laura Lima – the fifth floor* verscheen een publicatie. Dit kunstenaarsboek van Laura Lima vormde een belangrijk onderdeel van de BACA-tentoonstelling. Net als bij haar werken voor *Ouro Flexíveis* (Flexible Gold), waarin de kunstenaar met gouden inkt reproducties van klassieke kunstwerken uit de renaissance en andere periodes bewerkte, besloot Lima een ‘boek boven op een boek’ te maken. Ze bewerkte daarvoor de *catalogus Collectie Nederlandse en Duitse schilderkunst 1500-1800* van het Bonnefanten. Het boek was een samenwerking tussen het Bonnefantenmuseum en het Museo de Arte Moderno in Buenos Aires (MAMBA) in Argentinië waar de tentoonstelling vanaf februari 2015 te zien was.

‘Door klassieke stoelen te transformeren in rolstoelen, probeer ik mensen anders naar de dingen te laten kijken.’ *Laura Lima*

## BACA Projects

27.09.2014 – 11.01.2015

Programma: Getting the bigger picture

Conservator: Paula van den Bosch

In samenwerking met Van Eyck presenteerden we parallel aan *Laura Lima – the fifth floor* werk van de jonge Latijns-Amerikaanse kunstenaars Jonathas de Andrade en Rodrigo Hernández. In het complexe en poëtische werk *40 Nego Bom e um real* vertelt Jonathas de Andrade het verhaal van een snoepje. Aan de hand van het productieproces van deze *nego bom*, vergelijkbaar met de Nederlandse negerzoen, belicht hij de sociale, politieke en ideologisch realiteit van de Braziliaanse samenleving waarin lastige kwesties liever ‘vergeten’ worden.

Voor ex-Van Eyck-deelnemer Rodrigo Hernández zijn het anarchisme en de experimenteerlust van dada en het surrealisme een voortdurende inspiratiebron. Opvallend middelpunt in zijn sfeervolle en raadselachtige installatie *What is the Moon?*, die Hernández voor het Bonnefanten ontwikkelde, is een bijzondere afdruk van een menselijke figuur. Hernández maakte in samenwerking met Van Eyck een kunstenaarsboek.

## Beating around the bush Episode #4

07.11.2014 – 22.03.2015

Programma: Beating around the bush

Conservator: Stijn Huijts en Paula van den Bosch

In de vierde en laatste episode van het tentoonstellingsprogramma *Beating around the bush* stelde het Bonnefanten kunstwerken centraal die in verband kunnen worden gebracht met thema's zoals identiteit, performance en lichamelijkeheid. De tentoonstelling liet zien hoe kunstenaars met inzet van de meest uiteenlopende media zich in hun werk verhouden tot onderwerpen zoals afkomst, gender, seksualiteit, (sub)cultuur en moraliteit.

Van het uit Los Angeles afkomstige kunstenaarsduo Zackary Drucker en Rhys Ernst (LA) presenteerden we het fotografieproject *Relationship*, dat voor het eerst te zien was tijdens de Whitney-biënnale 2014 in New York. Het geheel van 46 foto's is als een visueel dagboek van de periode 2008-2013, waarin Drucker en Ernst een tegengestelde geslachtsverandering ondergingen; de één van man naar vrouw, de ander vice versa. Voor de tentoonstelling in het Bonnefanten werd de installatie uitgebreid met negentien niet eerder getoonde foto's en de film *She gone rogue* uit 2012.

Jutta Koether treedt sinds de jaren 80 op de voorgrond als publicist, columnist, schilder, musicus, schrijver, dichter, filmmaker en theoreticus. Haar samensmelting van schilderkunst, underground en kunsttheorie inspireert kunstenaars in Europa en de Verenigde Staten. In ons museum toonde zij een vloerinstallatie en drie grote schilderijen in een bijzondere opstelling, gebaseerd op het meesterwerk *Un bar aux Folies Bergère* uit 1882 van Edouard Manet.

Maha Maamoun is actief in Caïro, waar ze in 2004 het initiatief nam voor de oprichting van het Contemporary Image Collective (CIC); een onafhankelijke, non profit-ruimte voor hedendaagse kunst en cultuur. Kenmerkend voor haar werk als beeldend kunstenaar is de kortsluiting die ze in haar foto's en video's weet te bewerkstelligen tussen verschillende symbolische representaties van de dagelijkse werkelijkheid, zoals ze die aantreft in zowel de hoge als de lage cultuur. Naast de video *Domestic Tourism II* uit 2008 was in de tentoonstelling ook Maamouns meest recente film *Shooting Stars Remind Me of Eavesdroppers* te zien.

De Amerikaanse prof-skateboarder en beeldend kunstenaar Ed Templeton geniet een ware cult-status. Maar terwijl de fysieke consequenties van het ouder worden geleidelijk een beperking gaan vormen voor het skateboarden, ontstaat er tegelijkertijd meer ruimte voor Templetons talenten en kwaliteiten als beeldend kunstenaar. Onder de titel *Wayward Cognitions* bracht *Beating around the bush #4* in het Bonnefanten het werk van Templeton als fotograaf pur sang, met een intrigerende selectie van meer dan honderd beelden uit zijn omvangrijke fotoarchief.



Aline Thomassen is al meer dan twintig jaar gefascineerd door het psychologische landschap dat Marokko voor haar vertegenwoordigt; een landschap waar ze zich mee vereenzelvigd alsof het in haar eigen DNA besloten ligt. Met haar solotentoonstelling *Cherchez la femme* voegde Thomassen een nieuw hoofdstuk toe aan een gestaag groeiend beeldend epos, met als drijvende kracht de existentiële ervaringen die ze in Marokko opgedaan heeft. De tentoonstelling omvatte naast 40 portretten van jonge Marokkaanse mannen een nieuwe serie monumentale vrouwenportretten.

Co-starring in Episode #4: Ben d'Armagnac, Monika Baer, Paul Chan, Marlene Dumas, Sidi El Karchi, Hadassah Emmerich, Ferdi, Lara Gasparotto, Gilbert en George, Jörg Immendorff, Lee Kit, Nam June Paik, Sol LeWitt, Mario Merz, Rik Meijers, Dennis Muñoz Espadiña, Bruce Nauman, Navid Nuur, Tanja Ritterbex, Karen Sargsyan, Lara Schnitger, Lily van der Stokker, Shinkichi Tajiri, Joëlle Tuerlinckx, Luc Tuymans, Ger van Elk, Franz West.

#### Collectietentoonstelling hedendaagse kunst

30.01.2015 – 20.09.2015

Programma: Storage Telling

Conservator: Stijn Huijts en Paula van den Bosch

In de 'Collectietentoonstelling Hedendaagse Kunst' lieten we onze eigen(wijze) koers zien aan de hand van een aantal nieuwe topstukken die voor het eerst gepresenteerd werden aan het publiek. Zoals een spectaculair wandtapijt van Grayson Perry, een sculptuur van Michael Dean, een video-installatie van Stansfield/Hooykaas en een schilderij van Bob Eikelboom.

#### Grayson Perry – The Walthamstow Tapestry

Met het zeven meter lange wandtapijt *The Walthamstow Tapestry* (2009) onderzoekt Perry de emotionele resonantie van merknamen in ons leven, en in het verlengde daarvan onze quasi-religieuze relatie ten opzichte van consumen-tisme. We zien de levenswandel van de mens verbeeld, van geboorte tot sterven, maar ook hoe die levenswandel doordeesemd is met een eindeloze reeks commerciële merken die de mens onderweg tegenkomt. Van Grayson Perry heeft het Bonnefanten tevens de monumentale, vierdelige ets *A map of days* aangekocht – samen met het tapijt is dit een mooie aanloop naar een grote solotentoonstelling van Grayson Perry die wij in samenwerking met het AROS Kunstmuseum in Aarhus (Denemarken) in 2016 organiseren.



#### Bob Eikelboom – Medusa

Het schilderij *Medusa* (2014) is het tweede werk van de jonge Nederlandse kunstenaar Bob Eikelboom dat het museum in korte tijd heeft verworven. Bob Eikelboom is een uitgesproken representant van de allerjongste generatie. Bij hem verbindt de 'deftige' monochrome abstractie zich met de sfeer van Pop en, zoals hij zelf zegt: 'bling bling en getunedede auto's'. De horizon van deze generatie kunstenaars bestaat uit gerecyclede beelden: de wereld van facebook en soundcloud is de nieuwe realiteit waar Bob Eikelboom en zijn generatie zich toe verhouden. Zijn schilderijen zijn niet zelden krom en bolvormig, gespoten met autolak of blijken in werkelijkheid een monochroom magneetbord met magneetjes in plaats van geschilderde vormen.

#### Michael Dean – LLLL (Working title) Analogue Series (muscle)

De Britse kunstenaar Michael Dean maakt sculpturen van gegoten beton of andere industriële materialen, die vaak een ongewone fysieke reactie uitlokken. Op en tegen een vrijstaande gevouwen plaat in gegoten beton zijn twee cartooneske betonnen tongen gedrapeerd. De sculptuur *LLLL (Working title) Analogue Series (muscle)* (2013) roept uiteenlopende sensaties op: van zoutlikken, lachen, cartoons en schilderijen van Philip Guston, tot sex, een lap vlees en marteling.

#### Stansfield/Hooykaas – See through lines

*See through lines* (1978) is een video-environment van het kunstenaarsduo Stansfield/Hooykaas. Vanaf 1972 werkten de Schotse Elsa Stansfield en de Nederlandse Madelon Hooykaas samen aan projecten met een spirituele inslag waarin hedendaagse technologie zoals film, audio en video een relatie aangaat met natuurkrachten en aardse materialen zoals zand, glas en koper. Onder de naam Stansfield/Hooykaas realiseerden zij vanaf 1975 hun eerste video-installaties en verwierven zij grote bekendheid als Europese videopioniers. Tijdens hun 32-jarige samenwerking creëerden Stansfield/Hooykaas ruim honderdvijftig kunstwerken. Bijzonder is dat er een link is naar de Maastrichtse Van Eyck waar Elsa Stansfield in de jaren tachtig hoofd van de videoafdeling was. Dit werk werd verworven door middel van een schenking.



### Zes solo's

Programma: Tales from the backyard /  
Eyecatchers

Conservator: Stijn Huijts en Paula van den Bosch

### Gèr Boosten – *Entre chien et loup*

03.04.2015 – 07.06.2015

De tentoonstelling *Entre chien et loup* toonde recente schilderijen van Gèr Boosten (1947, Maastricht) uit zijn bezit, in combinatie met monotypes uit de collectie van het Bonnefantenmuseum.

Deze tentoonstelling ging samen met de presentatie van het gelijknamige boek, dat de kunstenaar in samenwerking met schrijver Emile Hollman realiseerde.

### Peter Buggenhout

03.04.2015 – 20.09.2015

In het kader van Nederland-Vlaanderen presenteerden we imposante sculpturen van de uit Dendermonde afkomstige Peter Buggenhout. Gelijktijdig was in M – Museum Leuven de eerste grote solotentoonstelling van Buggenhout te zien.

### Jalousie de métier: Part 1

03.04.2015 – 28.06.2015

Met een knipoog naar het fenomeen *Jalousie de métier* toonden we, eveneens in het kader van Nederland-Vlaanderen, jaloersmakende kunstwerken uit de verzamelingen van drie Vlaamse collega-musea. In het eerste deel van deze grensverleggende samenwerking kozen wij ervoor om werk te presenteren van Thierry De Cordier en Thomas Schütte uit de collectie van het Stedelijk Museum voor Actuele Kunst s.m.a.k. in Gent.

### Tommy Hartung – *The Bible*

03.04.2015 – 28.06.2015

We toonden de recente video *The Bible* van Tommy Hartung (1979). Deze Amerikaanse kunstenaar mixt animatie, fictie en feiten tot een fascinerende science fiction docudrama. Zo biedt *The Bible* een filmische verkenning van fictieve nieuwsberichten, uitgaande van de narratieve structuur van het Oude Testament.

### *The floor is yours*: Han van Wetering

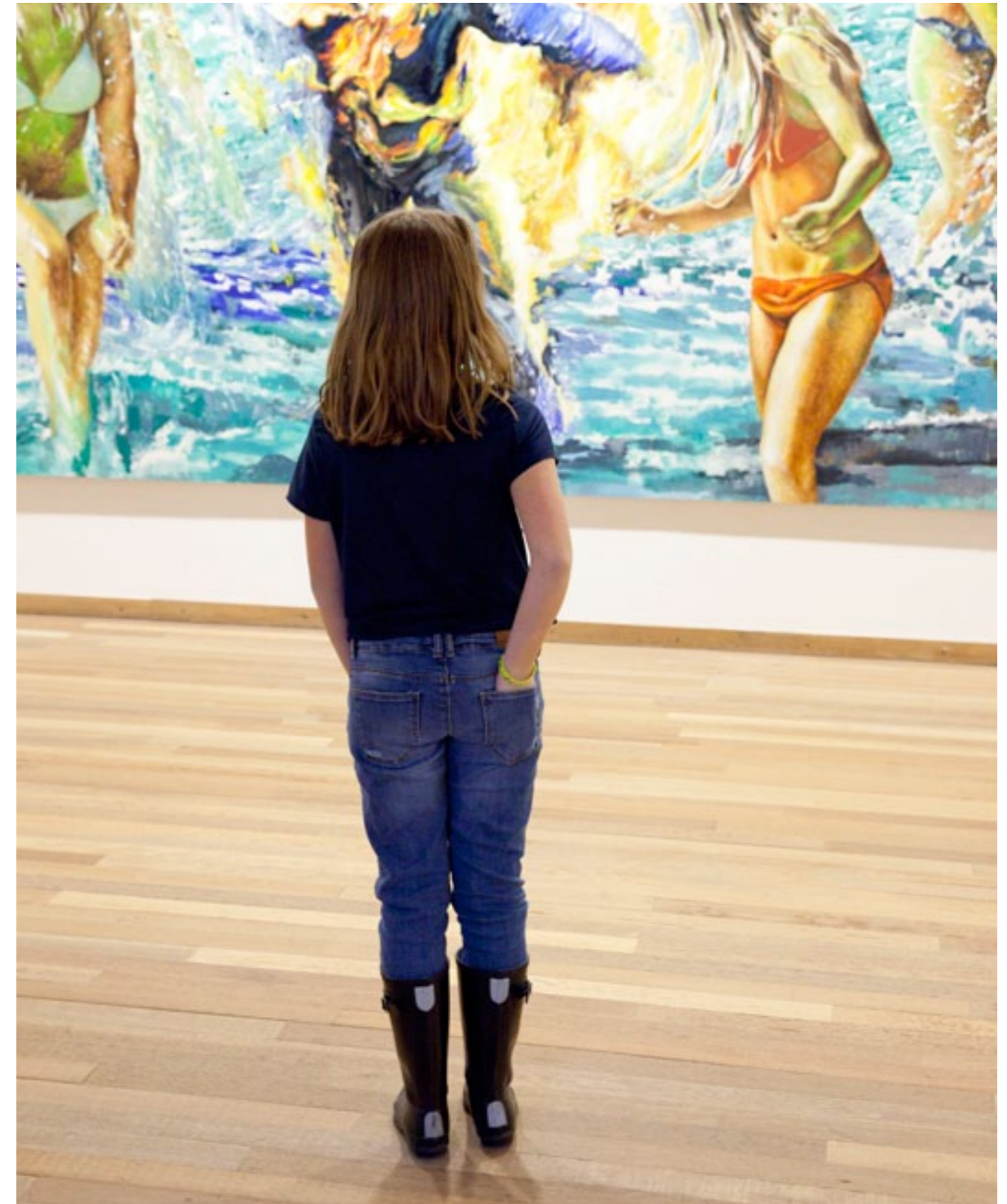
03.04.2015 – 20.09.2015

Onder de titel *The Floor is Yours* kreeg de Maastrichtse kunstenaar Han van Wetering als gastconservator letterlijk 'de vloer' ter beschikking om zijn persoonlijke keuze uit de museumcollectie samen te stellen. Van Wetering koos voor een mooie presentatie van sculpturen van Limburgse beeldhouwers, aangevuld met enkele nieuwe keramische en bronzen beelden van eigen hand.

### Cedar Lewisohn – *Black Drawings*

09.06.15 – 28.07.15

Cedar Lewisohn is kunstenaar, schrijver en tentoonstellingsmaker. In zijn werk verkent hij de traditie van onze beeldcultuur dwars door de kunstgeschiedenis heen en *sampelt* hij de meest uiteenlopende beelden, die een vertolking krijgen in Lewisohn's eigen beeldtaal. Zelf noemt hij deze praktijk ook wel 'beeldkanibalisme'. Een van de grootformaatboeken, die Lewisohn maakte tijdens zijn deelname aan de Van Eyck, toont een aantal grote zwarte tekeningen. Wij presenteerden dit werk in combinatie met twee films die de toeschouwer meer aanknopingspunten verschaffen over Lewisohn's kunstenaarspraktijk.











De *Black Drawings* van Cedar Lewisohn waren van 12 juni t/m 14 juni ook te zien in het Bonnefanten@Pinkpop-up Museum. Bezoekers van Pinkpop kregen gedurende de looptijd van *Black Drawings* gratis toegang tot het Bonnefantenmuseum op vertoon van hun Pinkpopbandje.

Pop-up tentoonstelling **FASHIONCLASH**  
*Gendercodes in fashion throughout the 20th century*

03.06.2015 – 14.06.2015

Programma: Tales from the backyard

Conservator: Monique Rakhorst

Van 11 t/m 14 juni vond de zevende editie van het jaarlijkse modefestival **FASHIONCLASH** plaats in Maastricht. Het festival stond in het teken van het thema 'Gendercodes in fashion throughout the 20th century'. De modewereld heeft de 'cross-gender'-aanpak opgepikt als een heuse strategie, met als gevolg dat de onderlinge kruisbestuiving van mannen- en vrouwenmode door de jaren heen alsmat duidelijker zichtbaar is geworden. Sinds de opkomst van 'genderneutrale' kleding is er sprake van een volledige keuzevrijheid om door middel van mode uit te drukken wie we zijn. **FASHIONCLASH 2015** wilde deze zelfexpressie vieren.



Het Bonnefantenmuseum nam voor het eerst deel aan het randprogramma van **FASHIONCLASH** met een pop-uptentoonstelling van silhouetten afkomstig van het MMH Modemuseum in Hasselt. De presentatie toonde een 'gender-gereleerd' historisch overzicht van vrouwenkleding uit de jaren 20 tot heden, met iconisch design van ontwerpers als Yves Saint Laurent, Jean-Paul Gaultier, Paul Smith, Dries van Noten en Vivienne Westwood.



Aldo Rossi – *La finestra del poeta* / Het venster van de dichter – Grafiek 1973-1997

26.06.2015 – 15.11.2015

Programma: Storage telling / Collectors items

Conservator: Ton Quik

Ter gelegenheid van de 20e verjaardag van Aldo Rossi's *Museo di Maastricht* stelden wij de rijke verbeeldingswereld van de Italiaanse architect en kunstenaar Aldo Rossi (1931-1997) voor met een tentoonstelling gewijd aan een minder bekend, maar fascinerend deel van zijn oeuvre: de *Opera Grafica*. Het museum toonde een collectie van 100 prenten, aangevuld met tekeningen en schilderijen uit particuliere collecties. Deze tentoonstelling kan in het voorjaar van 2016 tevens in Lausanne en Bergamo worden bezocht.

Tussen 1973 en 1997 creëerde Aldo Rossi een grafisch oeuvre, waarmee het eerbiedwaardige genre van de architectuurprent, dat grote namen als Palladio, Piranesi en Schinkel aan zich verbindt, een nieuw leven kreeg. Rossi combineerde de professionele aspecten van de architectuurvoorstelling met zijn poëtische en persoonlijke verbeeldingswereld. Zijn prenten geven een persoonlijke blik op de wereld van de architect, *La finestra del poeta*. De *Opera Grafica* bevat 100 prenten die het hele gamma aan 20ste-eeuwse grafische technieken omvatten: ets, aquatint, houtsnede, lithografie, zeefdruk en offset. Wij kozen ervoor om de prenten chronologisch-thematisch te ordenen. Thema's werden aan elkaar verbonden door de manier waarop Rossi de technische mogelijkheden van de grafiek wist te benutten in een bijzondere combinatie van eigenhandigheid en afstandelijkheid. Naast deze grafische werken waren nog 40 tekeningen en schilderijen uit particuliere collecties en voor-

beelden van grafiektechnische voorwerpen als drukplaten, proefdrukken e.d. te zien.

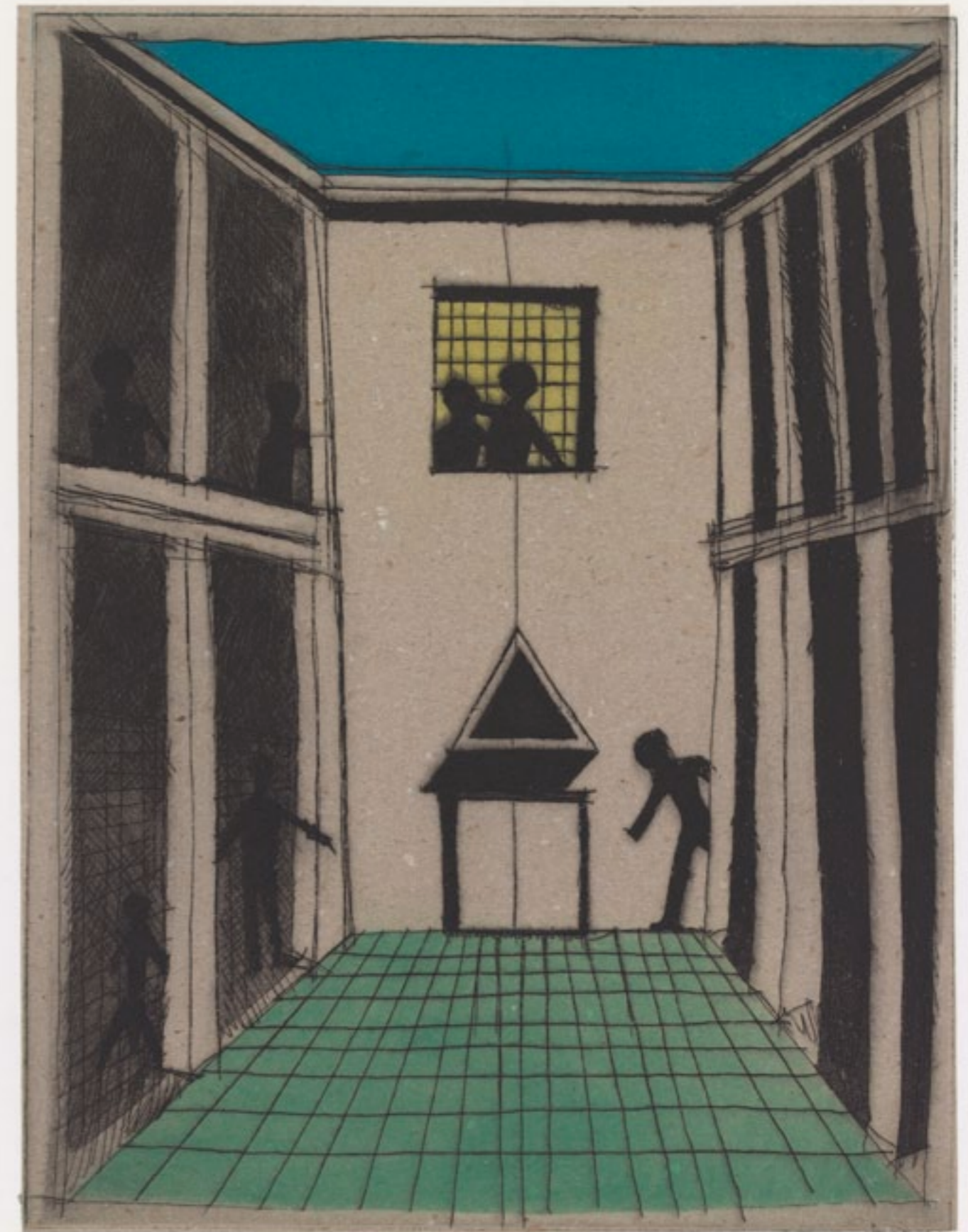
Bij de tentoonstelling verscheen de publicatie Aldo Rossi. *Opera Grafica. Incisioni, litografie, serigrafie / Etchings, lithographs, silkscreens prints*. Gedeputeerde Ger Koopmans reikte tijdens de opening het eerste exemplaar van dit werk uit aan Vera Rossi, president van de Fondazione Aldo Rossi en dochter van de architect.

De publicatie is de resultante van een wijdvertakt internationaal studieproject waarbij de in 2011 door het Bonnefantenmuseum verworven, bijna complete collectie grafiek geanalyseerd, beschreven en gedocumenteerd is. Het boek (256 pagina's) doet verslag van dat onderzoek en geeft voor het eerst een compleet en grondig overzicht van de *Opera Grafica* in vier essays en een uitgebreid gedocumenteerde catalogus, aangevuld met een biografie en een bibliografie. Publicatie en distributie zijn in handen van Silvana Editoriale in Milaan.

De tentoonstelling en het boek kwamen tot stand in nauwe samenspraak met de Fondazione Aldo Rossi te Milaan. Instellingen zoals Istituto Centrale per la Grafica in Rome, l'Archivio del Moderno in Rome en Van Eyck in Maastricht verleenden wetenschappelijke medewerking. Ook konden we voor het onderzoek een beroep doen op de kennis en de herinnering van tientallen personen, die betrokken waren bij de productie of de distributie van Rossi's grafiek. Dit samenwerkingsproject werd gesteund door het Mondriaan Fonds en het Istituto Italiano di Cultura in Amsterdam.

'Architect Aldo Rossi was een maniakaal tekenaar.'

NRC\*\*\*\*



le cortile di Broni pdA

Aldo Rossi 87





### How to look at art from China

Programma: Getting the bigger picture  
 Conservator: Paula van den Bosch, Stijn Huijts  
 i.s.m. gastconservatoren uit China

In aanloop naar de Bonnefanten Award for Contemporary Art (BACA) 2016, die focust op China, organiseerden we in 2015 onder de titel *How to look at art from China* twee tentoonstellingen in combinatie met residenties aan de Van Eyck Academie, lezingen, performances, workshops en atelierbezoeken. Samen presenteren het Bonnefantenmuseum en Van Eyck in 2016 een *short guide* van ontwikkelingen in China op het gebied van hedendaagse kunst. Dit programma wordt mede mogelijk gemaakt door het Mondriaan Fonds en het Ministerie van Buitenlandse Zaken.

### How to look at art from China #1

#### Reef: A prequel

12.07.2015 – 20.09.2015

Het project *Reef: A prequel* van Carol Yinghua Lu (1977 Chaozhou, Guangdong) en Liu Ding (1976 Changzhou Jiangsu) markeerde de start van *How to look at art from China*. De gerenommeerde, in Beijing gevestigde, curator en kunstenaar ontwikkelden speciaal voor deze presentatie een zaalvullende installatie, waarin zij de dialoog aangingen met het kunstwerk *L'Entrée de l'Exposition* (1974) van de Belgische kunstenaar Marcel Broodthaers (1924–1976). Via zijn beeldbepalende installatie van potpalmen, reproducties van gedichten en foto's uit de collectie van het Bonnefanten maakten Lu en Ding de kritiek van de Belgische kunstenaar op de westerse kunstwereld weer actueel. Het museum werd omgetoverd van een plek vol zekerheden naar

een plaats waar vragen werden gesteld. In deze context van tegenstrijdigheden binnen het algemene artistieke discours werd het publiek uitgenodigd te reageren op de vraag *How to look at art from China*. Ofwel, hoe te kijken naar kunst uit China? Liu Ding en Carol Lu toonden met hun conceptuele zoektocht naar een betekenis zonder de drang om te classificeren, de complexiteit van deze ogenschijnlijk eenvoudige vraag. In het licht van de culturele verschillen en de beperkingen met betrekking tot wederzijdse begrip is *Reef: A prequel* niet alleen een wezenlijk rif, maar ook een plek waar we elkaar kunnen ontmoeten.

### Cao Fei: La Town (2014)

Als tweede project binnen de context van *How to look at art from China* toonden we *La Town* van de Chinese kunstenaar Cao Fei. In de live-action film, die ook te zien was op het 56e Venice Biennale (2015), vertelt Fei het verhaal van een donkere, mythische stad waar de tijd stilstaat. De kunstenaar refereert hiermee aan verschillende filmklassiekers als *The Godfather* en de horrorfilm *30 Days of Night* (2007). Daarnaast is de film *Hiroshima mon amour* een grote inspiratiebron. Dankzij de verschillende voice-overteksten van Marguerite Duras uit deze titel creëert Fei een extra dimensie door de grenzen tussen realiteit en fictie te vervagen. Thema's rondom het geheugen en 'vergeten' worden verder uitgediept, ten gunste van een wereld vrij van sociale structuren: een volledig nieuwe autonome plek. Acteurs zijn in deze film niet te zien. Juist dankzij een stad vol kleine figuren zien we een weloverwogen opgebouwde fictiewereld waarin alles fout is gegaan. Naast de complexe en intrigerende verhaallijn achter Cao's levendige verbeelding, is de extreme precisie waarmee ze de details van deze sprookjeswereld weergeeft een lust voor het oog.



### Juul Sadée: Ub-O

Video-installatie met soundscape

17.09.2015 – 20.09.2015

Tijdens Musica Sacra Festival in Maastricht toonde het Bonnefanten de video-installatie *Ub-O* van Juul Sadée. Deze installatie maakte binnen het festival deel uit van het programma *Archipelago*; een 'sociale sculptuur' van sculpturen, multimedia-installaties en performances waarin vragen over intermenselijke relaties centraal stonden. De Molukse geschiedenis en hun verhaal fungeerde hierbij als gereedschap om een universeel verhaal te tonen over botsende culturen en onverdraagzaamheid naast verzoeningspogingen. Gelijktijdig aan *Ub-O* werden binnen dezelfde thematiek in Theater aan het Vrijthof de sculptuur *Jiwa* en in de Onze Lieve Vrouwe Basiliek de performance *Ikatan* opgevoerd.

Het *Ub-O* is een lied in drie delen over dragen en balanceren, over leven en dood, lot en erfzonde. Het lied werd binnen de Molukse cultuur gezongen tijdens de visvangst, als wiegeliied en ter verering van de voorouders. Echter vanwege de mystieke lading wordt met name het derde en laatste fragment nog maar zelden gezongen, zelfs niet bij speciale familieaangelegenheden. De verschillende thema's van het *Ub-O* komen terug in Sadée's video-installatie. 'Wat verbindt en wat verdeelt ons? En welk pad zijn we bereid hierin te bewandelen?' is de vraag die de installatie oproept.

### CERAMIX – Keramiek in de kunst van Rodin tot Schütte

16.10.2015 – 31.01.2016

Programma: Eyecatchers

Conservator: Camille Morineau en Lucia Pesapane

In *CERAMIX* toonden we een eigenzinnige selectie met werken van meer dan 100 kunstenaars, waaronder Matisse, Rodin, Picasso, Thomas Schütte en Ai Weiwei. Maar liefst 50.000 bezoekers hebben de topstukken afkomstig uit internationale museum- en particuliere collecties, zoals het Victoria & Albert Museum in Londen, Museo Internazionale della ceramica in Faenza, Petit Palais in Parijs, Marck Larock-Granoff, Isabelle Maeght, Alain Tarica en Luciano Benetton, bewonderd. En dit aantal groeit nog steeds, want na de première in Maastricht reist *CERAMIX* verder naar Parijs en Sèvres.

Aan de wieg van het succes van *CERAMIX* staat de intensieve samenwerking tussen het Bonnefanten, Cité de la céramique (Sèvres, F) en la Maison Rouge (Parijs, F). Samen met gastconservatoren Camille Morineau en Lucia Pesapane, die eerder samenwerkten aan tentoonstellingen van o.a. Roy Lichtenstein en Niki de Saint Phalle, toonden we het verhaal van de keramische kunst vanaf het begin 20e eeuw tot heden aan de hand van meer dan 250 kunstwerken. Waar en wanneer kreeg keramiek invloed op het werk van schilders en beeldhouwers? Welke stijlen, stromingen, landen en productiecentra stonden aan de wieg van deze kunstvorm?

De geselecteerde kunstenaars hebben het materiaal in uiteenlopende vormen gebruikt: van schilderijen en sculpturen tot installaties in

gemengde techniek. Om deze veelzijdigheid binnen één context te plaatsen, kozen wij voor zowel een chronologische als thematische opstelling. Zo bood een zaal een chronologisch overzicht van het gebruik van keramiek in de kunstgeschiedenis in Europa, de Verenigde Staten en Japan. In een andere zaal lag de focus op het ontstaan van de keramische sculptuur met werk van kunstenaars zoals Rodin en Gauguin. Er was een zaal met werk van de Otis-groep uit Californië en een zaal met 'vallende vazen, brekende borden' met werk van Picasso, Ai Weiwei, Anne Wenzel en Edmund de Waal. Tenslotte hadden we monografische zalen ingericht in samenwerking met de kunstenaars in kwestie: Katinka Bock, Johan Creten, Eduardo Chillida & Antoni Tàpies, Leiko Ikemura, Klara Kristalova, Luigi Ontani, Elsa Sahal, Thomas Schütte.

Bij *CERAMIX* verscheen een catalogus. Ook hebben we bij deze tentoonstelling een uitgebreid programma van evenementen en educatieve activiteiten georganiseerd. In dit programma kwam ook de relatie tussen Maastricht, het Bonnefanten en het thema keramiek aan bod.



Het museum is immers 20 jaar geleden op het voormalige fabrieksterrein van de Maastrichtse Société Céramique gebouwd. Vanaf 14 november 2015 besteden we in het museum speciale aandacht aan de producten van deze fabriek, o.a. met een presentatie van kunstwerken van kunstenaar/ontwerpers als Edmond Bellefroid, Charles Vos, Johan Lint, Henri Breetvelt en Henri Verstijnen. In samenwerking met de Vereniging Maastrichts Aardewerk zijn we daarnaast een studie gestart naar de duizenden stukken aardewerk uit de collectie Polling. Deze collectie is geschonken aan het museum door echtpaar Aak en Arie Polling uit Voorschoten in 1993. Vanaf 14 november kunnen bezoekers dit inventarisatieproject 'live' volgen in ons museum. Deze expositie wordt mede mogelijk gemaakt door Mosa.

*De internationale pers was enthousiast:*

*'Nooit eerder is in Europa een even groot als divers overzicht gegeven van de keramische kunst als in het Bonnefantenmuseum te Maastricht met de expositie CERAMIX.'* – De Groene Amsterdammer

*'The show challenges notions that ceramics are traditional, mannered and overly precious.'* – The International New York Times

*'Een betere indruk van wat er de afgelopen honderd jaar op keramiek gebied gemaakt is, kun je niet krijgen.'* – De Telegraaf\*\*\*\*.







Toon Teeken – Fotoboeken 1968-2015  
en recent Werk

04.12.2015 – 27.03.2016

Programma: Tales from the backyard

Conservator: Paula van de Bosch

Op 3 december opende de tentoonstelling *Toon Teeken Fotoboeken 1968-2015 en recent werk*. Aanleiding voor dit 'bijzondere verhaal uit onze achtertuin' was de publicatie *Toon Teeken. The Photobooks-De Fotoboeken*, met méér dan 400 spreads uit de collageboeken van beeldend kunstenaar Toon Teeken, een uitgave van Huis Clos. In de tentoonstelling presenteerden wij het volledige oeuvre aan fotoboeken op speciaal daarvoor ontworpen lessenaars, omringd door recente series werken op papier en enkele schilderijen van Teeken – deels uit de eigen collectie van het Bonnefanten. Toon Teeken (1944 Heerlen) groeide op in Heerlen en ontwikkelde, onder de radar van een groot gezin, een onafhankelijke en eigenzinnige geest. In 1979 verhuisde hij naar Maastricht waar hij tot op heden woont. Al meer dan 40 jaar werkt Teeken aan zijn fotoboeken. In 1968 maakte hij zijn eerste fotocollage, inmiddels zijn er 96 genummerde banden van elk ongeveer honderd bladzijden.

Foto's, meestal door de kunstenaar zelf gemaakt, vormen de rode draad. Aanvankelijk overheersen familiekiekjes, al snel worden de composities complexer door toevoeging van krantenknipsels, handgeschreven teksten en tekeningen. Op een gegeven moment is Teeken delen van pagina's uit gaan knippen of scheuren waardoor onderliggende collagebladen het labirintische karakter van de voorstelling nog versterken. De fotoboeken zijn het *magnum opus* van Toon Teeken. De collages gaan vooraf aan het maken van een

schilderij. Het zijn geen voorstudies in strikte zin. Hij werkt er dagelijks aan om zijn relatie tot de dingen en de wereld op te helderen.

Samen met de Maastrichtse schilder Fons Haagsmans werd Toon Teeken in de jaren 80 een prominent exponent van de destijds populaire 'Wilde schilderkunst'. Teeken trok de aandacht met expressieve geschilderde naakten, vervormde koppen en uitvergroete delen van het menselijk lichaam. Gaandeweg ontwikkelde hij een geabstraheerde tekenachtige beeldtaal, die verwantschap toont met het schrijven. Vanuit onnavolgbare rekenkundige of muzikale logica suggereren lijnen, slingers en ornamenten relaties en verbanden tussen dingen of tussen mensen en dingen. Voor zijn werk won Teeken meerdere prijzen, waaronder de Koninklijke Subsidie voor de Vrije Schilderkunst in 1978 en de Van Bommel Van Damprijs in 1985. Eind jaren 80 waren er tentoonstellingen in onder meer het Stedelijk Museum Schiedam, Stadsgalerij Heerlen, Museum Commanderie van Sint-Jan in Nijmegen (het latere Museum Het Valkhof) en het Bonnefantenmuseum. In 2006 had Toon Teeken in Museum Het Valkhof te Nijmegen een solopresentatie en verscheen het boek *More* over zijn werk.





## TENTOONSTELLINGEN

### Oude Kunst

#### Schatkamer Collectie Neutelings

01.01.2015 – 31.12.2015

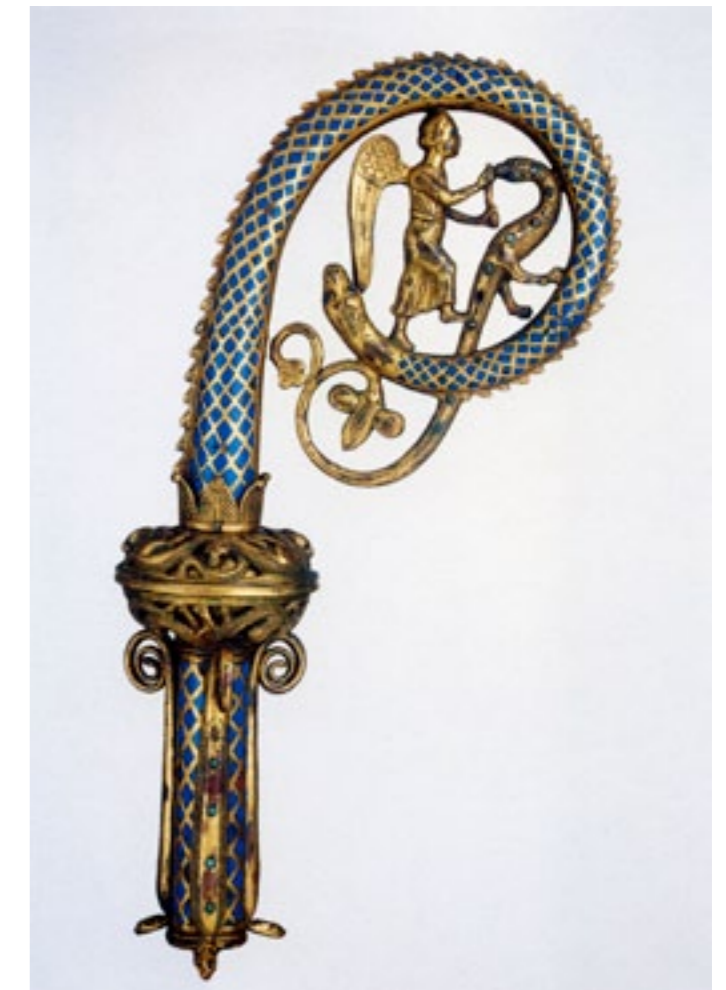
Programma: Storage Telling / Collectors Items

Conservator: Lars Hendrikman

De Collectie Neutelings bestrijkt de West-Europese (klein)sculptuur van de hoge en late middeleeuwen. Een gedeelte van de meer dan honderd middeleeuwse voorwerpen uit de periode 1200-1500, werd in 1995 als particulier legaat in bruikleen gegeven aan het Bonnefantenmuseum. In 2007 is het geheel – behoudens twee stukken – ondergebracht in een Vereniging Zonder Winstoogmerk, die de collectie in langdurige bruikleen heeft gegeven aan het museum.

De Brabantse verzamelaar Willem Neutelings (1916-1986) begon in de jaren 60 met het verwerven van middeleeuwse religieuze kunstvoorwerpen. Hij nam zijn beslissingen op esthetische, kwalitatieve en vaak ook religieuze gronden. Met het overlijden van Willem Neutelings op relatief jonge leeftijd was de verzameling, die zich naar materiaal, regio en periode laat onderverdelen in zes deelgebieden, per definitie afgesloten. Zijn weduwe en kinderen besloten de verzameling als geheel te respecteren en onderkenden naast de esthetische ook het internationaal kunst-historische belang ervan. Zij kozen voor het Bonnefanten als 'onderkomen' vanwege de omvangrijke verzameling hout- en steensculptuur die al in ons museum aanwezig is. Beide collecties sluiten perfect op elkaar aan.

In 2014 werd de aanvraag aan het Conservatoren Stipendium van het Prins Bernard Cultuurfonds gehonoreerd om de Collectie Neutelings nader te onderzoeken en een publicatie voor te bereiden. Dit onderzoek vond in 2014 /2015 plaats en vindt zijn weerslag in een publicatie die in 2016 zal verschijnen.





### Henri de Fromantiou, vorstelijke stillebens

06.03.2015 – 28.06.2015

Programma: Getting the Bigger Picture /  
Tales from the Backyard

Conservator: Lars Hendrikman en  
Monique Rakhorst

Op 6 maart, een week voor de TEFAF, opende de allereerste overzichtstentoonstelling van de in Maastricht geboren 17e-eeuwse meester Henri de Fromantiou. De getoonde werken kwamen vanuit alle windstreken naar Maastricht voor deze unieke presentatie, waarmee wij de 'vergeten' reputatie van de kunstenaar wilden herstellen. 'Hofschilder bleef onterecht onbekend', schreef NRC. En het Limburgs Dagblad kopte: 'Plots heeft Maastricht er een kunstenaar van formaat bij.'

De in circa 1633-1634 in Maastricht geboren Henri de Fromantiou was in de tweede helft van de zeventiende eeuw actief als stilleven schilder. Hij had het talent om een vorstelijke wereld te scheppen en deed dit in prestigieuze jachtstillevens en stillevens van luxe producten als bloemen en fruit. In 1670 werd de ambitieuze De Fromantiou aangesteld als hofschilder van Friedrich Wilhelm, de keurvorst van Brandenburg. Hier werkte hij ook als bemiddelaar tussen de vorst en de kunsthandel en bouwde hij als agent van Friedrich Wilhelm een internationale carrière op. Door de jaren heen raakte zijn naam echter in de vergetelheid en werden zijn schilderijen ten onrechte toegeschreven aan grote meesters als Willem van Aelst, Jan Davidsz de Heem en Jan van Huysum.

De tentoonstelling in het Bonnefantenmuseum en de bijbehorende publicatie *Vorstelijke illusies* heffen deze grote kunsthistorische lacune op. Naast een overzicht van zijn complete oeuvre bevat deze catalogus essays van verschillende auteurs over De Fromantiou's levensloop, zijn functie aan het hof, zijn oeuvre en zijn rol als kunstagent. Bij de tentoonstelling organiseerden we ook een uitgebreid educatie- en evenementenprogramma waarin we een 17e-eeuwse beleving creëerden voor jong en oud.



### Sebastiaan, van martelaar naar gay icon

13.06.2015 – 30.09.2015

Programma: Getting the Bigger Picture  
Conservator: Monique Rakhorst

Speciaal voor de Roze Week, die jaarlijks in ons land wordt georganiseerd om de acceptatie en integratie van transgenders, homo- en biseksuele inwoners te vergroten, presenteerden we de kleine tentoonstelling *Van martelaar naar gay icon* met een hoofdrol voor de Heilige Sebastiaan, de beschermheilige van homoseksuelen.

Het thema (homo)seksualiteit is onlosmakelijk verbonden met verschillende uitingen in de kunst. De Heilige Sebastiaan, beschermheilige van homoseksuelen, is binnen deze context een geliefd onderwerp voor beeldende kunstenaars. In *Van martelaar naar gay icon* hebben wij afbeeldingen van Sebastiaan samengebracht met foto's van het jonge uit Los Angeles afkomstige kunstenaarsduo Zackary Drucker en Rhys Ernst. Hun serie foto's met de titel *Relationship* biedt een inkijk in hun liefdesrelaties, in de periode waarin beiden een tegengestelde geslachtsverandering ondergingen: de één van man naar vrouw, de ander vice versa.





### Bonnefanten Buitenshuis

Onze tentoonstellingen in de 'extra muros' trokken in 2015 in totaal 8.500 bezoekers. Het blijft bijzonder: een museum op een popfestival. En wat te denken van beeldende kunst in een museale ruimte die tevens dienst doet als orchideeënkas, orangerie en kippenhok? In het Bonnefanten Hedge House maken natuur en cultuur een liefdevolle pas de deux en scharrelen de kippen tevreden rond.

### Bonnefanten Hedge House Foundation, Wijlre

Het landgoed van het echtpaar Jo en Marlies Eyck is op zichzelf al een *gesamtkunstwerk* te noemen: het kasteel, de tuinen en het door Wiel Arets ontworpen (paviljoen) *Hedge House* vormen één geheel. Vanuit een specifieke levensfilosofie heeft het echtpaar de afgelopen jaren kunst verbonden met de prachtige natuur rond het kasteel in Wijlre. In 2012 droegen ze hun kunstcollectie, met steun van de Provincie Limburg, over aan het Bonnefantenmuseum. De Bonnefanten Hedge House Foundation is sindsdien verantwoordelijk voor het beheer, de openstelling en de exploitatie van het *gesamtkunstwerk* Kasteel Wijlre. Het Bonnefantenmuseum is artistiek verantwoordelijk voor de programmering van de tentoonstellingen in deze bijzondere buitenlocatie.

### Ricardas Vaitiekunas

26.03.2015 – 28.06.2015

Conservator: Stijn Huijts i.s.m. Kestutis Sapoka

In samenwerking met SCHUNCK\* in Heerlen brachten we in het voorjaar van 2015 de Litouwse schilder Povilas Ricardas Vaitiekunas (1940)

onder de aandacht. De tentoonstelling bevatte schilderijen uit verschillende periodes van diens bewogen kunstenaarscarrière. Vaitiekunas woont en werkt in Vilnius. Terwijl hij steeds de expressionistische Litouwse traditie uit het interbellum heeft gecultiveerd, valt zijn werk ook te plaatsen in de Europese traditie van de expressionistische coloristen, zoals die met name in Duitsland en Frankrijk en in mindere mate in Nederland en Scandinavië te vinden waren. Kleuren en hun interactie laten zich opvatten als de spil van zijn werk, de 'ruggengraat' waaromheen vorm, inhoud en het existentiële 'lichaam' van het schilderij worden gebouwd. Inhoudelijk onderscheidt Vaitiekunas' oeuvre zich door de persoonlijke geschiedenis die er in de schilderijen besloten ligt, waardoor het werk een contextueel, zelfs conceptueel karakter heeft, en ruimte geeft aan meer dan een puur formalistische interpretatie.

### Stephen Wilks – Bottle River (Vessels)

10.09.2015 – 15.11.2015

Conservator: Zsa Zsa Eijck

In het najaar presenteerde de Britse kunstenaar Stephen Wilks in het Bonnefanten Hedge House voor het eerst zijn nieuwe kunstwerk *Bottle River (Vessels)*, bestaand uit een duizendtal flessen van keramiek. De installatie nam de gehele tentoonstellingsvloer in het Hedge House in beslag. *Bottle River (Vessels)* toont de duizend keramische flessen, die Wilks in zijn studio in Berlijn heeft gemaakt, in een vloeiende lijn. Het beeld roept verschillende associaties op: een rivier, een vloed van mensen, vervuiling van de oceanen en de tegenstelling van de schoonheid van keramiek en de alomtegenwoordigheid van plastic petflessen. Zien we een referentie naar de massa-







cultuur? Of juist de breekbaarheid van een enkel keramiek object? De monumentale installatie weerspiegelt de balans tussen natuur, de mensheid en ons leefmilieu. Daarnaast zijn er verwijzingen naar het Qin Shi Huangdi Terracotta-leger alsook naar kunstenaars als Tony Cragg, Richard Long en Henry Moore.

Stephen Wilks werd in 1964 in het Britse Somerset geboren en behaalde in 1987 zijn Bachelor Fine Arts en English Literature in Canterbury (Kent). In 1990 ging hij naar het École Nationale Supérieure des Beaux-Arts in Parijs en vier jaar later naar de Rijksakademie van beeldende kunsten in Amsterdam. Uiteindelijk vestigde Wilks zich in 1998 in Berlijn, waar hij een beurs had verworven bij de Deutscher Akademischer Austauschdienst (DAAD).

De tentoonstelling werd mede mogelijk gemaakt door Andriess Eyck Galerie

**Pinkpop, Landgraaf  
Bonnefanten @Pinkpop-up Museum**

12.06.2015 – 14.06.2015

Conservator: Stijn Huijts

Het Bonnefanten wil met het Pinkpop-up Museum op innovatieve wijze beeldende kunst tonen in een niet-alledaagse setting en zo een nieuw publiek bereiken voor de kunst waar het museum zich op richt. Bezoekers van Pinkpop kregen gratis toegang tot het museum op vertoon van hun Pinkpopbandje.

Pinkpop 2015 vormde het decor voor de tweede editie van het @Pinkpop-up Museum. In het paviljoen aan de Kalm-aan-laan toonden we werk

van de bekende Amerikaanse kunstenaar en prof-skateboarder Ed Templeton, en enkele groot formaat kunstboeken van de Britse kunstenaar Cedar Lewisohn.

**Ed Templeton – Wayward Cognitions**

Met meer dan honderdduizend volgers op Instagram en bijna evenveel 'likes' op Facebook, heeft de kunstenaar Ed Templeton (1972 Garden Grove, Californië) een ware cultstatus bereikt. Hoewel zijn leeftijd geleidelijk aan een beperking vormt voor het skateboarden, ontstaat er juist meer ruimte voor Templetons kwaliteiten als beeldend kunstenaar. Templeton toonde in het Pinkpop-up Museum een intrigerende selectie van meer dan honderd door hem gemaakte foto's. Beelden van het leven van alledag, dat veel gekker blijkt te zijn dan je met alle fantasie van de wereld zou kunnen verzinnen.

**Cedar Lewisohn – Black Drawings and of Woodcuts Books**

Cedar Lewisohn (1977, Londen) is kunstenaar, schrijver en tentoonstellingsmaker. Hij toonde in het paviljoen enkele XL-boeken; één gebaseerd op reusachtige houtsnedes, in het andere boek staan grote zwarte tekeningen. Daarnaast was er een film te zien over zijn leven als kunstenaar. Het werk van Cedar Lewisohn was op dat moment ook te bekijken in het Bonnefantenmuseum in Maastricht.



# CERAMIX

VAN RODIN  
TOT SCHÜTTE

## Terugblik 2015

Voor de afdeling collectiebeheer en -documentatie stond 2015 grotendeels in het teken van het faciliteren en ondersteunen van de museale programmering. Het was een jubileumjaar waarin, vanwege de twintigste verjaardag van het museumgebouw, architect Aldo Rossi werd geëerd met een tentoonstelling van zijn prentkunst.

Werken uit de eigen verzameling én bruiklenen uit binnen- en buitenland waren te zien in uiteenlopende tentoonstellingen als die van Henri de Fromantiou, Gèr Boosten en *The Floor is Yours* met als gastconservator Han van Wetering. De tentoonstelling CERAMIX, over keramiek in de 20e en 21e eeuw, én de nevenpresentatie waarbij vrijwilligers van de Vereniging Maastrichts Aardewerk de omvangrijke verzameling keramiek van verzamelaar Arie Polling inventariseerden, was een van de hoogtepunten. Ook werd de laatste hand gelegd aan de toekomstige (permanente) zaalopstelling van de collectie Neutelings, waarbij eveneens een publicatie verscheen, samengesteld door conservator oude kunst Lars Hendrikman.

De samenwerking met de Stichting Restauratie Atelier Limburg werd gecontinueerd. Opmerkelijk was de restauratie van de zestiendelige Kruiswegstaties van Aad de Haas in de parochiekerk H. Cunibertus te Wahlwiller. In combinatie met de restauratie van de kerk, waarbij aspecten als klimaat, verlichting en veiligheid werden gerenoveerd en vernieuwd, werd ervoor gezorgd dat dit voor de regio belangrijke stuk erfgoed weer in volle glorie door bezoekers te bezichtigen is.

De afdeling begeleidde ook in 2015 de Elective *Theory and Practice of Contemporary Art Conservation* aan de Universiteit van Maastricht, die dit jaar werd omgedoopt tot *Collection Management and Conservation*. En ook de restauratoren in opleiding van de Universiteit van Amsterdam bezochten deze zomer opnieuw het Bonnefantenmuseum, zij werkten aan het van achterzijdebescherming voorzien van schilderijen van René Daniëls, een analyse van de conservering en restauratie van de Horticulturen van Ferdi en een toekomstige restauratie van een installatie van Suchan Kinoshita.

Door het inzetten van een Erfgoedtalent kon op constructieve wijze met de uitvoering van het in 2014 opgestelde plan van aanpak ten behoeve van reorganisatie van de museale depots worden begonnen. Door optimaal gebruik te maken van de beschikbare opslagruimte kon bovendien tegemoet worden gekomen aan de noodzaak tot kostenreductie voor externe opslag.

Achter de schermen werd verder gewerkt aan de professionalisering van aankoopdossiers, schenkings- en bruikleenovereenkomsten. Actualisering van bruikleenovereenkomsten met het Limburgs Geschiedkundig- en Oudheidkundig Genootschap (LGOG), het Bisschoppelijk Museum en de Rijksdienst voor Cultureel Erfgoed (RCE) stond op de agenda en er werden voorbereidingen getroffen voor een standplaats- en conditiecontrole van langdurige bruiklenen aan derden.

Belanghebbende bruiklenen aan derden waren in 2015 de zaalvullende installatie *Eigendom Himmereich* van Imi Knoebel, die aan het Kunstmuseum Wolfsburg werd uitgeleend in het kader van de



75e verjaardag van de kunstenaar en de installatie van Marcel Broodthaers, *L'Entrée de l'Exposition*, die naar Gent en Kassel afreisde en ook in 2016 en 2017 te zien zal zijn in New York, Madrid en Düsseldorf!

### Publicaties

*Henri de Fromantiou – Vorstelijke Illusies*  
Auteurs: Anna Cecilia Koldewij, Friso Lammertse, Volker Manuth, Fred Meijer, Monique Rakhorst, Viënnna van Rosmalen; 123 pagina's, design Buro Marcel van der Heyden; ISBN 9789082296518

*Aldo Rossi – Opera Grafica – Etchings Lithographs Silscreen Prints*  
Auteurs : Stijn Huijts, Germano Celant, Ton Quik, Chiara Spangaro, Beatrice Lampariello; 256 pagina's; publisher Silvana Editoriale; ISBN 9788836630844

*Ceramix – Van Rodin tot Schütte*  
Auteurs: Stijn Huijts, Camille Morineau, Lucia Pesapane, Edouard Papet, Olivuier Le Bihan, Luca Bochicchio, Masahiro Karasawa, Jenelle Porter, Emilie Bouvard; 320 pagina's; publisher Snoeck; ISBN 9789461612502

### Nieuwe aankopen

Inv.nr. 5963  
Aldo Rossi  
*Edifici Collina*, 1987  
Ets en aquatint op papier, 49,5 × 34,8 cm  
Giovanni Bertolotto, Genua

Inv.nr. 5964  
Laura Lima  
*Miro*, 2014  
Hout en textiel, 100,8 × 185,5 × 7 cm  
Galeria A Gentil Carioca, Rio de Janeiro

Inv.nr. 5965  
Laura Lima  
*Lola*, 2014  
Hout en textiel, 170,7 × 160,8 × 7 cm  
Galeria A Gentil Carioca, Rio de Janeiro

Inv.nr. 5966  
Laura Lima  
*Toilet*, 2014  
Hout, spiegelglas  
Galeria A Gentil Carioca, Rio de Janeiro

Inv.nr. 5968  
Folkert de Jong  
*Mandylion*, 2015  
Polyurethaan, metaal, hout, koolstof, spraypaint, plexiglas, 185 × 55 × 45 cm  
Galerie Fons Welters, Amsterdam

Inv.nr. 5969  
Grayson Perry  
*Memory Jar*, 2013  
Geglazuurd en gebakken keramiek, 54 × 33 × 33 cm  
Victoria Miro Gallery, Londen

Inv.nr. 5970  
Lee Kit  
*Cut your finger, give it to Pete*, 2014  
Beschilderd karton waaroverheen een video is geprojecteerd, 48 × 54 cm (karton)  
Vitamin Creative Space, Guangzhou

Inv.nr. 5971  
Maha Maamoun  
*Shooting Stars*, 2013  
Dvd, duur: 4,45 min.  
Gypsum Gallery, Caïro

Inv.nr. 5972  
Emo Verkerk  
*Portret van George Ives, vader van Charles Ives*, 2012  
Olieverf op doek, 90 × 70 cm  
Willem Baars Projects, Amsterdam

Inv.nr. 5973  
Lara Gasparotto  
*Giulia*, 2014  
Print, 51 × 71 × 3,5 cm  
Stieglitz, Antwerpen

Inv.nr. 5974  
Lara Gasparotto  
*Blue Morning*, 2012  
Print, 140 × 100 cm  
Stieglitz, Antwerpen

Inv.nr. 5975  
Lara Gasparotto  
*Untitled no. 40*  
Print, 50 × 70 cm  
Stieglitz, Antwerpen





Inv.nr. 5977  
Jutta Koether  
*Angelique, Angela*, 2013  
Diverse materialen, 30 × 300 × 200 cm  
Galerie Francesca Pia, Zürich

Inv.nr. 5979-5990  
Zachary Drucker & Rhys Ernst  
*Relationship #12, #14 – #15, #20, #22, #24, #31, #35, #40, #44 – #45, #54*, 2008-2013 (12×)  
C-print, 26 × 38 cm ; 53 × 36,2 cm  
Luis de Jesus, Los Angeles

Inv.nr. 5999  
Tanja Ritterbex  
*Nutten Frühstück*, 2014  
Gepatineerd brons, 81 × 55 × 17 cm  
Tanja Ritterbex, Amsterdam

Inv.nr. 6000  
Tanja Ritterbex  
*Pornography is like sciencefiction*, 2014  
Kleurenprint, 180 × 127 cm  
Tanja Ritterbex, Amsterdam

Inv.nr. 6017  
Rory Pilgrim  
*Ships*, 2015  
Posterverf op papier, 95 × 45 cm  
Galerie Andriess Eyck, Amsterdam

Inv.nr. 6018  
Rory Pilgrim  
*Cornerstone*, 2015  
Gelatinezilverdruk, 65 × 45 cm  
Galerie Andriess Eyck, Amsterdam

Inv.nr. 6019  
Rory Pilgrim  
*Sacred Repository nr.1: Violently Speaking*, 2014  
HD film, duur: 14 min, 57 sec.  
Galerie Andriess Eyck, Amsterdam

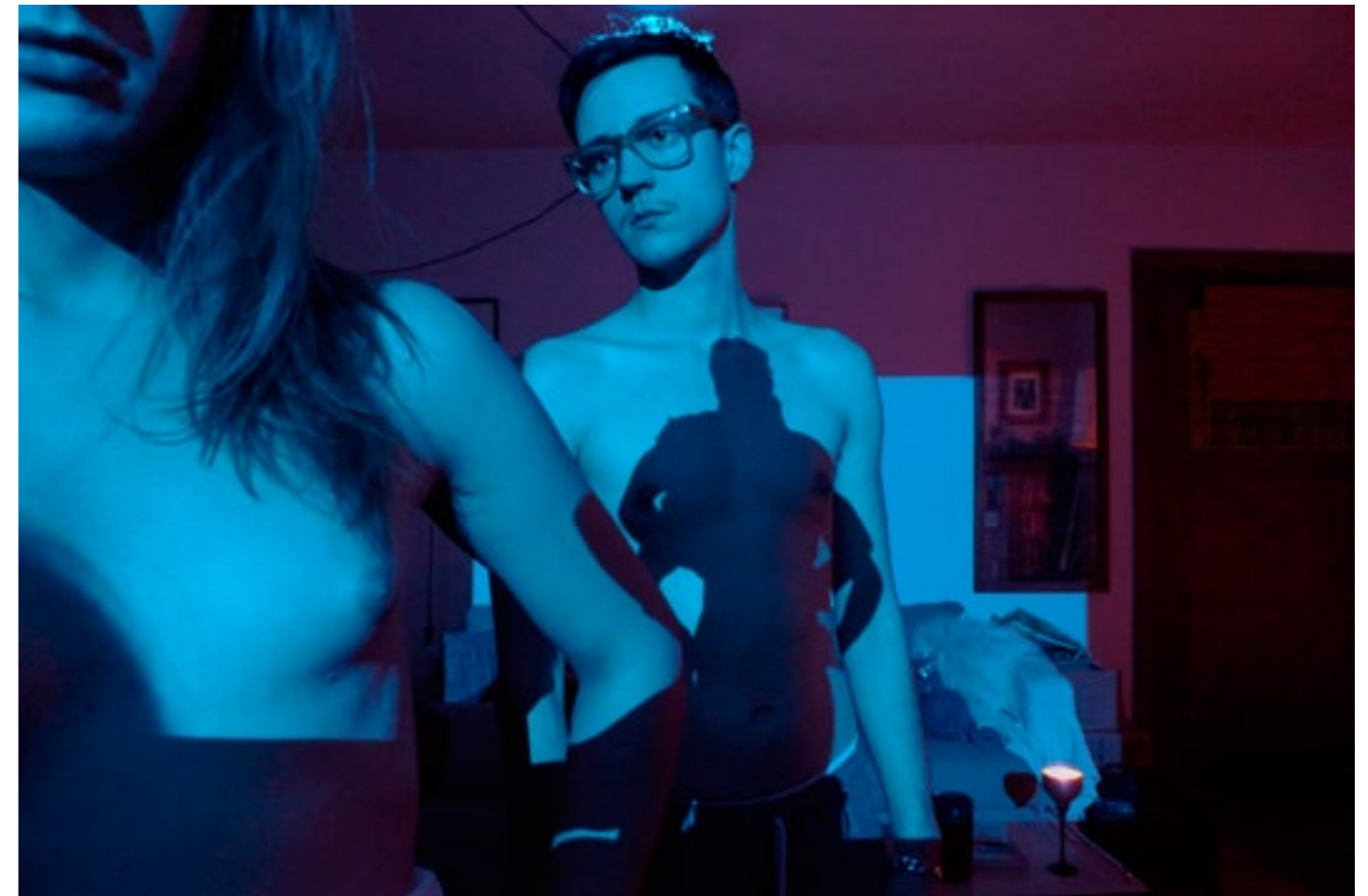
Inv.nr. 6020  
Gèr Boosten  
*Entre chien et loup*, 2012  
Oost-Indische inkt op papier,  
70 × 100 cm  
Gèr Boosten, Poilly lez Gien

Inv.nr. 6021  
Gèr Boosten  
*La Rue I*, 2013  
Houtskool en zand op paneel,  
200 × 240 × 12 cm  
Gèr Boosten, Poilly lez Gien

Inv.nr. 6022  
Gèr Boosten  
*La Rue*, 2010  
Oost-Indische inkt op papier, 70 × 100 cm  
Gèr Boosten, Poilly lez Gien

Inv.nr. 6025  
Liu Ding  
*No introduction*, 2013 (14x)  
Print op canvas, 140 × 100 cm  
Liu Ding, Beijing

Inv.nr. 6033  
Liu Han-Chih  
*Through the window*, 2011  
Gemengde techniek op papier,  
70 × 35 × 40 cm; 30 × 21 cm  
Vitamin Creative Space, Changzhou







Inv.nr. 6034  
Liu Han-Chih  
*Cangue for an Encounter*, 2015  
Gemengde techniek, op papier, hout,  
85 × 105 × 50 cm; 30 × 42 cm  
Vitamin Creative Space, Changzhou

Inv.nr. 6035  
Han van Wetering  
*Godot*, 2011  
Keramiek, 62 × 36 × 45 cm  
Han van Wetering, Maastricht

Inv.nr. 6036  
Sidi el Karchi  
*Like a silent poet*, 2014  
Olieverf, acrylverf en lakverf op doek,  
130 × 150 cm  
Galerie post + García, Maastricht

Inv.nr. 6039  
Ed Templeton  
*Wayward Cognitions suite of photographic prints*,  
diverse data (109×)  
Fotografie op papier (kleur en zw/w),  
diverse formaten  
Ed Templeton, Huntington Beach

Inv.nr. 6040  
Camille Henrot  
*Working/Resting*, 2014  
Zeefdruk op papier, 56 × 72 cm  
Chisenhale Gallery, Londen

### Schenkingen

Inv.nr. 5960  
Aldo Rossi  
*Altre Torri*, 1986-1988  
Lithografie en offsetdruk op papier,  
82,5 × 47 cm  
Richard Newlin, Houston

Inv.nr. 5967  
Laura Lima  
*Orfeu*, 2014  
Hout, textiel, 140,4 × 100,9 × 7 cm  
Galeria A Gentil Carioca, Rio de Janeiro

Inv.nr. 5976  
Lara Gasparotto  
*Untitled*  
Print, 27 × 20,5 × 3 cm  
Stieglitz, Antwerpen

Inv.nr. 5978  
Jan van Gendt  
*Koffiekan*, 1734-1736  
Zilver, hout, h. 21 cm  
Vereniging Vrienden Bonnefantenmuseum,  
Maastricht

Inv.nr. 5991-5998  
Toon Teecken  
*Zonder titel*, 2001-2010 (8x)  
Gouache en potlood op papier,  
div. formaten (7×)  
Olieverf op doek, 50 × 70 cm (1×)  
Marja & Jan-Willem Groenendaal, Delft



Inv.nr. 6001  
Aldo Rossi  
*Studie Altre Torri*  
Lithografie op papier, 18 × 15,5 cm  
Houston Fine Art Press, Houston

Inv.nr. 6002  
Aldo Rossi  
*Studie Altre Torri*  
Aquarel op papier, 43,2 × 28 cm  
Houston Fine Art Press, Houston

Inv.nr. 6003  
Aldo Rossi  
*Theatrum Sabaudiae*  
Gouache op papier, 64 × 80,3 cm  
Houston Fine Art Press, Houston

Inv.nr. 6004a  
Appie Drielsma  
*Penning*, 1996  
Brons, d. 10,3 cm  
Stichting Edmond Hustinx, Maastricht

Inv.nr. 6004b  
Fons Haagmans  
*Penning*, 2015  
Brons, d. 11,6 cm  
Stichting Edmond Hustinx, Maastricht

Inv.nr. 6006-6015  
Aldo Rossi  
*Zonder titel*, 1997 (10x)  
Houtsnede op papier, 40 × 30 cm  
Vera & Fausto Rossi, Milaan

Inv.nr. 6016  
Aldo Rossi  
*Studie Altre Torri*  
Aquarel op papier, 43,2 × 28 cm  
Houston Fine Art Press, Houston

Inv.nr. 6027  
Han van Wetering  
*Mon(t)blanc*  
Geglazuurd keramiek, h. 165 cm  
Han van Wetering, Maastricht

Inv.nr. 6026  
Liu Ding  
*Old bridge*, 2015  
Takken, spiegelglas, nagellak,  
160 × 173 × 186 cm  
Liu Ding, Beijing

Inv.nr. 6032  
Aldo Rossi  
*Geometrie Romane*  
Ets op papier, 30,2 × 39,6 cm  
Vera & Fausto Rossi, Milaan

### Langdurige bruiklenen

Inv.nr. 6005  
Schatkist, 16e eeuw  
Ijzer en beschilderd hout,  
45,5 × 81,6 × 47,5 cm  
Ger Eenens, Horn

Inv.nr. 6023  
Cornelis de Vos  
*Portret van een echtpaar/moeder en zoon?*, 17e eeuw  
Olieverf op doek, 170 × 160 cm  
RCE, Rijswijk

Inv.nr. 6024  
Cornelis Pietersz. Bega  
*Herberginterieur*, 1650-1664  
Olieverf op paneel, 47 × 47 cm  
RCE, Rijswijk

Inv.nr. 6028  
Marlene Dumas  
*Dark Moods*, 1992 (6x)  
Inkt en potlood op papier,  
28,5 × 20 × 1,5 cm  
Anonieme bruikleengever

Inv.nr. 6029  
Marlene Dumas  
*The Internalizers*, 1982  
Waterverf, gouache, pastel, potlood en nietjes op  
papier, 76,5 × 101,5 × 1,5 cm

### Anonieme bruikleengever

Inv.nr. 6030  
Marlene Dumas  
*Difficult decisions*, 1993  
Waterverf en inkt op papier,  
38,5 × 48,5 × 2,8 cm  
Anonieme bruikleengever

Inv.nr. 6031  
Marlene Dumas  
*Roodkapje*, 1991  
Olieverf op doek, 63 × 53 × 3,5 cm  
Anonieme bruikleengever



*Uitgaande bruiklenen 2015 – Hedendaagse Kunst*

BROKEN LANDSCAPES  
SITUATION KUNST, BOCHUM  
06-09-2014 t/m 11-01-2015

Inv.nr. 1005076-07  
Jan Dibbets  
Zonder titel, 1967  
Pen, potlood en fotografie op papier, 62,7 × 44,9  
× 3,5 cm

Inv.nr. 5312  
Jan Dibbets  
Land/Horizon 45 graden, 1973  
Fotografie op papier, 88 × 122 × 3 cm

BROKEN LANDSCAPES  
LUDWIG MUSEUM, KOBLENZ  
25-01-2015 t/m 08-03-2015

Inv.nr. 1005076-07  
Jan Dibbets  
Zonder titel, 1967  
Pen, potlood en fotografie op papier, 62,7 × 44,9  
× 3,5 cm

Inv.nr. 5312  
Jan Dibbets  
Land/Horizon 45 graden, 1973  
Fotografie op papier, 88 × 122 × 3 cm

BROKEN LANDSCAPES  
STEDELIJK MUSEUM, SCHIEDAM  
25-04-2015 t/m 21-06-2015

Inv.nr. 1005076-07  
Jan Dibbets  
Zonder titel, 1967  
Pen, potlood en fotografie op papier, 62,7 × 44,9  
× 3,5 cm

Inv.nr. 5312  
Jan Dibbets  
Land/Horizon 45 graden, 1973  
Fotografie op papier, 88 × 122 × 3 cm

IMI KNOEBEL: WORKS 1966-2014  
KUNSTMUSEUM WOLFSBURG  
26-10-2014 t/m 15-02-2015

Inv.nr. 3935  
Imi Knoebel  
Eigentum Himmelreich, 1983  
Installatie, zaalvullend

RAINBOW IN THE DARK  
SALT GALATA, ISTANBUL  
14-11-2014 t/m 17-01-2015

Inv.nr. 5449  
Pawel Althamer & Artur Zmijewski  
So genannte Wellen und andere Phänomene des  
Geistes, 2003-2004  
Dvd

COLLECTIEONDERZOEK III  
S.M.A.K., GENT  
13-09-2014 t/m 30-04-2015

Inv.nr. 3512  
Marcel Broodthaers  
L'Entrée de l'Exposition, 1974  
Installatie, zaalvullend

MARCEL BROODTHAERS  
FRIDERICIANUM, KASSEL  
10-07-2015 t/m 11-10-2015

Inv.nr. 3512  
Marcel Broodthaers  
L'Entrée de l'Exposition, 1974  
Installatie, zaalvullend

PICTURE DEFICIENCY  
ART STATIONS FOUNDATION, POZNAN  
01-11-2014 t/m 15-03-2015

Inv.nr. 3348-b  
René Daniëls  
Een warme dag in de vuurtoren, 1985  
Aquarel op papier, 20 × 30 cm

Inv.nr. 3947  
René Daniëls  
De tijdgeest van de westerse kunst op de docu-  
menta, 1982  
Aquarel op papier, 30 × 41,5 cm

Inv.nr. 3954  
René Daniëls  
De swingende decoratie, 1983  
Potlood, inkt en aquarel op papier, 33 × 24 cm

Inv.nr. 4069  
René Daniëls  
De sterren, 1980  
Aquarel op papier, 30 × 20 cm

CIRQUE D'ENCRES. L'OEUVRE SUR PAPIER  
DE GÈR BOOSTEN  
FONDATION CUSTODIA, PARIJS  
21-03-2015 t/m 21-06-2015

Inv.nr. 2088  
Gèr Boosten  
Proefmaquette toneeldecor 'Suiker'  
van Hugo Claus, 1974  
Hout, papier, 21 × 40 × 30 cm

HANS LEMMEN  
MUSEUM DE BUITENPLAATS, EELDE  
20-06-2015 t/m 06-09-2015

Inv.nr. 5899 t/m 5918  
Hans Lemmen  
Zonder titel (20x), 2010-2013  
Inkt en caseïneverf op papier, 48 × 58 × 3 cm



O MUZE!  
FRANS HALSMUSEUM, HAARLEM  
20-06-2015 t/m 30-08-2015

Inv.nr. 461  
Henri Jonas  
Portret van Mevr. Jonas-Servais  
Olieverf op doek, 45,5 × 35,5 cm

Inv.nr. 3712  
Henri Jonas  
De drie baadsters  
Olieverf op doek, 159 × 169,5 × 6 cm

FESTIVAL BATTA & CO – MUZIKALE VERHALEN  
VAN MAASTRICHT  
MUSEUM AAN HET VRIJTHOF, MAASTRICHT  
06-11-2015 t/m 08-11-2015

Inv.nr. 1470  
Jacobus Eeckhout  
Portret van Alexander Batta, 1851  
Olieverf op doek, 113 × 93,5 × 7 cm

NEDERLAND DINEERT.  
VIER EEUWEN TAFELCULTUUR  
GEMEENTEMUSEUM DEN HAAG  
17-10-2015 t/m 28-02-2016

Inv.nr. 5706  
Peter Struycken  
Wandbekleding kamer kasteel Wijlre  
Geweven polyester en satijn, ruimtevullend

#### *Uitgaande bruiklenen 2015 – Oude Kunst*

MINDERBROEDERKLOOSTER, MAASEIK  
LIVINIA VAN EYCK, EEN VERBORGEN LEVEN  
07-09-2014 t/m 22-02-2015

Inv.nr. 2000518  
Jan van Steffeswert  
H. Bisschop, ca. 1520  
Eikenhout, h. 113 cm

CARLO PORTELLI, AN ECCENTRIC PAINTER  
BETWEEN ROSSO FIORENTINO AND VASARI  
GALLERIA DELL'ACCADEMIA, FLORENCE  
21-12-2015 t/m 30-04-2016

Inv.nr. 667  
Navolger Primaticcio  
Caritas, 1550-1600  
Olieverf op paneel, 148 × 86 × 8 cm







## CULTUUREDUCATIE

Het Bonnefantenmuseum heeft cultuureducatie hoog in het vaandel staan. De conservator educatie opereert samen met de conservatoren oude kunst en hedendaagse kunst in één afdeling. Het verbinden van jongeren als community aan het museum is een van de uitgangspunten in de programmalijn *Curating Communities* van het Bonnefantenmuseum. Het onderwijs is een belangrijke doelgroep voor het museum. Een bezoek aan ons museum draagt bij aan het cultureel zelfbewustzijn en inspireert kinderen en jongeren. De afdeling educatie ontwikkeld voor alle onderwijsgroepen producten, verzorgt de randprogrammering rondom tentoonstellingen en ontwikkeld de publieksinformatie (zoals audiotours, zaalkaarten en rondleidingen).

### (Groeps)rondleidingen

Ieder weekend op zaterdag en zondag, de feestdagen op maandag en in de kerstvakantie krijgt het publiek rondleidingen aangeboden. Als extra activiteit werd in de zomervakantie de toren opengesteld voor rondleidingen. Daarnaast trakteren medewerkers van het museum een keer per week onder de noemer *Bonnefanten Ontvangt* de bezoekers op een persoonlijke ontvangst en vertellen vanuit hun vakgebied over de kunstvoorwerpen in het museum.

### Convenantpartners

Voor de studenten van onze partners is voorzien in een royaal aanbod: gidsenopleiding, het programma *Vakdidactiek van het kunstbeschouwen* en een introductieprogramma.

### Bezoek leerlingen basisonderwijs

Docenten van basisscholen krijgen om hun kunsthart op te warmen een 'Masterclass kunst-

verkenningen' aangeboden. Wij proberen een meer vraaggerichte benadering toe te passen door actief in gesprek gaan met de docenten om er achter te komen op welke wijze wij kunnen inspelen op de projecten die zij ontwikkelen binnen het onderwijs. Dit geldt tevens voor het voortgezet onderwijs.

### Bezoek leerlingen voortgezet onderwijs

Er is programmering ontwikkeld en uitgevoerd op het gebied van de tentoonstellingen, de hedendaagse en oude kunst. In het kader van de educatieve programmering voor onderwijsinstellingen wordt nadrukkelijk de samenwerking met andere culturele instellingen in en rond Maastricht gezocht. In dat kader vermelden we het samenwerkingsproject met het Bonnefanten College waarin volgens het principe van 'peer to peer education' ouderejaars een intensieve opleiding krijgen om jonge leerlingen rond te leiden. In 2015 vond in samenwerking met philharmonie zuidnederland wederom *Tussen Kunst en Klank* plaats waarbij leerlingen privé-concerten aangeboden krijgen die zijn geïnspireerd op de kunst in het museum.

### YO!

Het Bonnefantenmuseum heeft een lange traditie op het gebied van jongerenparticipatie, o.a. door het jongerenevenement *M2LIVE* (gestart in 2000). Vanaf 2015 geeft het museum jongeren en jongerenparticipatie niet langer incidenteel, maar structureel een plek binnen de organisatie. Daartoe is het Bonnefantenmuseum in 2015 een pilot gestart waarin jongeren onder begeleiding programmering verzorgen rondom museale activiteiten, eigen initiatieven etaleren en het Bonnefanten extern vertegenwoordigen. De 'afdeling Jeugd en Jongeren' onder de noemer







YOUNG OFFICE is inmiddels een feit en heeft o.a. in 2016 op Pinkpop acte de presence gegeven. YO! is op 14 november 2015 officieel gelanceerd.

#### Randprogrammering kinderen

Er is voor kinderen altijd iets te doen in het museum. Het aanbod gaat van kleuterboekje (nieuw vanaf oktober 2015), speurtochten en een kindertour met de 'Inspecteur van Kloppende Zaken' tot (inloop)workshops en ontmoetingen met kunstenaars in de schoolvakanties.

#### Deskundigheidsbevordering gidsen en museumdocenten

Om hun taken als gids en museumdocent goed te kunnen vervullen is er jaarlijks een achttal bijeenkomsten en previews voorzien. Daarnaast wordt geïnvesteerd in deskundigheidsbevordering om o.a. de nieuwe manieren van omgaan met publiek te implementeren en worden catalogi ten behoeve van de informatievoorziening verstrekt.

#### Randprogrammering volwassenen

Het geanimeerde en kwalitatieve randprogramma in 2015 omvatte onder andere lezingen door deskundigen uit binnen- en buitenland, paneldiscussies, kunstenaarsgesprekken en workshops.

#### Audiotour

Voor de highlights van de vaste collectie oude kunst en hedendaagse kunst is een audiotour voor volwassenen ontwikkeld. Per tentoonstelling wordt beoordeeld of uitbreiding van de audiotours aan de orde is.



#### Publieksbegeleiding

##### Algemeen

Publiekszaken is mede verantwoordelijk voor het doorlopend optimaliseren van de kwaliteit en dienstverlening aan alle museumbezoekers. Deskundigheidsbevordering vormt een continu aandachtspunt in verband met de wisselende tentoonstellingen. Het tijdig informeren van de front-office over de nieuwe tentoonstellingen en bijbehorende producten en activiteiten is van belang voor een servicegerichte en professionele houding.

De vrijwilligers zijn mede verantwoordelijk voor de gastvrijheid en servicegerichtheid van het Bonnefantenmuseum en zij nemen een belangrijke plaats in. Zij vormen het eerste aanspreekpunt voor de gasten, verstrekken tentoonstellingsinformatie en algemene informatie over het gebouw en de activiteiten en verzorgen de uitgifte van audiotours. Vrijwilligers stimuleren de gasten in het achterlaten van een reactie. Het Bonnefantenmuseum streeft naar het behouden en uitbreiden van haar vaste enthousiaste pool van vrijwilligers. In 2015 is het vrijwilligersbeleid geformaliseerd in een nota en handleiding.

##### Openingen

Openingen van tentoonstellingen zijn in principe altijd openbaar. Deze evenementen passen bij het motto *Curating communities* waarmee het Bonnefantenmuseum zijn sociaal-maatschappelijke functie zichtbaar maakt als het gaat om het onderhouden en intensiveren van de relaties met het publiek.

#### Nationale Museumweek

Het nationale Museumweekend van de Nederlandse Museumvereniging is geëvolueerd naar een nationale museumweek. Het Bonnefantenmuseum participeert in de activiteiten omdat ze gelooft in het netwerk en de communicatiekracht van de museumvereniging.

#### Film première

Op 30 oktober ging de documentaire 'Sidi El Karchi - portret van een schilder' in première in het Bonnefantenmuseum. Regisseur Jan Louter heeft in opdracht van L1 een documentaire gemaakt over de in Sittard geboren schilder Sidi El Karchi, een van de meest opvallende Limburgse kunstenaars van dit moment. Sidi wordt gevolgd in een periode waarin hij merkt dat het overlijden van zijn moeder ruim drie jaar later nog steeds van invloed is op zijn leven.

#### Verjaardagsweekend

Twintig jaar geleden nam het Bonnefantenmuseum zijn intrek in het gebouw van Aldo Rossi. Tijdens het verjaardag weekend wilden we met name de inwoners van Limburg de kans geven het museum gratis te bezoeken en te genieten van het jarige gebouw, de tijdelijke tentoonstellingen en de vaste collectie opstellingen. Op zaterdagochtend vond de feestelijke opening plaats met een heerlijke taartversie van het jarige gebouw. De eerste tweehonderd bezoekers kregen een gratis stuk. Museumgidsen, medewerkers, studentgidsen én Young Office stonden elk half uur klaar om bezoekers mee te nemen voor een korte rondleiding.

Dankzij een financiële bijdrage van Rabobank Maastricht en omstreken konden we extra aandacht schenken aan de jongste bezoekers en







een speciale plek voor hen creëren in het Pop Up Rabo Kinderatelier. Een plek voor kinderen om te relaxen en te creëren en waar oudere bezoekers konden genieten van alle bezige bijen. Creatievelingen konden aan de slag bij twee inloop knutselworkshops. Bij 3D Print Museum konden jongeren hun eigen *glow in the dark* museum maken met een echte 3D pen; bij Crazy Pop up City konden kinderen in de rol van architect kruipen om hun eigen ideale stad te bouwen.

#### Relatiebeheer en commerciële verhuur

##### Previews

De previews en openingen worden zoveel als mogelijk op 1 dag georganiseerd. De besloten previews worden ingezet ten behoeve van het onderhouden en intensiveren van de relaties met diverse stakeholders en communities. Belangrijke relaties, mecenasen, vertegenwoordigers van fondsen, subsidieverstrekken en exposerende kunstenaars worden hiervoor uitgenodigd.

##### Bonnefanten Afterparty

Ter gelegenheid van de prestigieuze kunstbeurs TEFAP organiseert het Bonnefantenmuseum traditiegetrouw op de dag van de TEFAP Preview haar belangrijkste besloten relatie evenement voor stakeholders, mecenasen, kunstverzamelaars en museumcollega's.

##### Evenementen Mecenaat aan de Maas

In 2015 is een start gemaakt met het opzetten van een inhoudelijk activiteitenprogramma, een inrichtingsplan voor de nog te realiseren mecenasslounge ingekleurd en een contactplan voor de mecenasen opgesteld. Deze plannen zullen in 2016 geëffectueerd c.q. gerealiseerd worden.

Het museum wordt hierbij ondersteund door een vrijwilliger met een specialisatie op dit gebied.

##### Rent-a-museum: verhuur en ontvangsten

Het museumgebouw is een aantrekkelijke locatie voor zakelijke ontvangsten, evenementen en tailor made groepsprogramma's zoals exclusieve avondopstellingen. Een evenement in het Bonnefantenmuseum is een ware belevenis. In samenwerking met o.a. Museumcafé Ipanema, Mecc, Maastricht Convention Bureau, Platform Museumlocaties en diverse hotels wordt ingezet op kwalitatieve zakelijke bijeenkomsten.

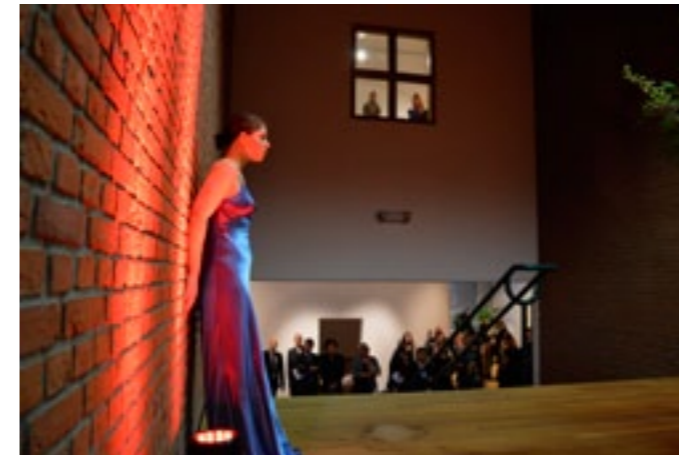
##### Bezoekcijfers

In 2014 ontving het Bonnefantenmuseum 122.000 bezoekers (2014: 102.000). De tentoonstellingen in de extra muros (Bonnefanten Hedge House en Pink Pop) hebben samen 8.500 bezoekers getrokken.

#### Marketing en Communicatie

##### Algemeen

De afdeling Marketing en Communicatie is de spin-in-het-web afdeling voor alle activiteiten van het Bonnefantenmuseum. In- en externe communicatie en strategisch marketingbeleid zijn belangrijke speerpunten voor het succesvol opereren van de afdeling. De projectmatige overlegstructuur met betrekking tot de tentoonstellingen draagt bij aan het proactief signaleren van mogelijkheden en kansen. Daarnaast zorgt een regelmatige afstemming rondom publieks- en educatieve activiteiten voor een optimalisering van diverse publieksacties.







Voor alle te vermarkten projecten, evenementen en activiteiten zijn marketingcommunicatie notities opgesteld met daarin beschrijving van het project, doelgroep, media-inzet en PR activiteiten. De externe communicatie bestaat vooral uit ingekochte media in landelijke en regionale kranten, tijdschriften, vakbladen en outdoor campagnes. Online communicatie vindt voornamelijk plaats via de website, nieuwsbrief, social media kanalen van het Bonnefantenmuseum en externe online agenda's.

### Free publicity & persbewerking

In 2015 zijn 21 Nederlandse persberichten, 8 Engelse persberichten, 4 Duitse persberichten en 2 Franse persberichten verzonden. De volgende onderwerpen kwamen aan de orde: tentoonstellingen, evenementen en educatieve activiteiten. Alle tentoonstellingen konden rekenen op (online) recensies. De totale free publicity in 2015 vertegenwoordigt een waarde van ruim €2.000.000.

### Media

Voor de tentoonstelling CERAMIX werd met regionaal cultureel magazine Zuiderlicht een special ontwikkeld met daarin journalistieke bijdragen over deze tentoonstelling. Met het NRC Handelsblad werd een door het museum ontwikkelde special over CERAMIX verspreid.

In samenwerking met het Limburgs Museum en het Continium (financieel ondersteund door de Provincie Limburg) werd een Ster & Cultuur commercial gerealiseerd. Deze commercial werd in het najaar uitgezonden in het kader van CERAMIX.

### Online marketing

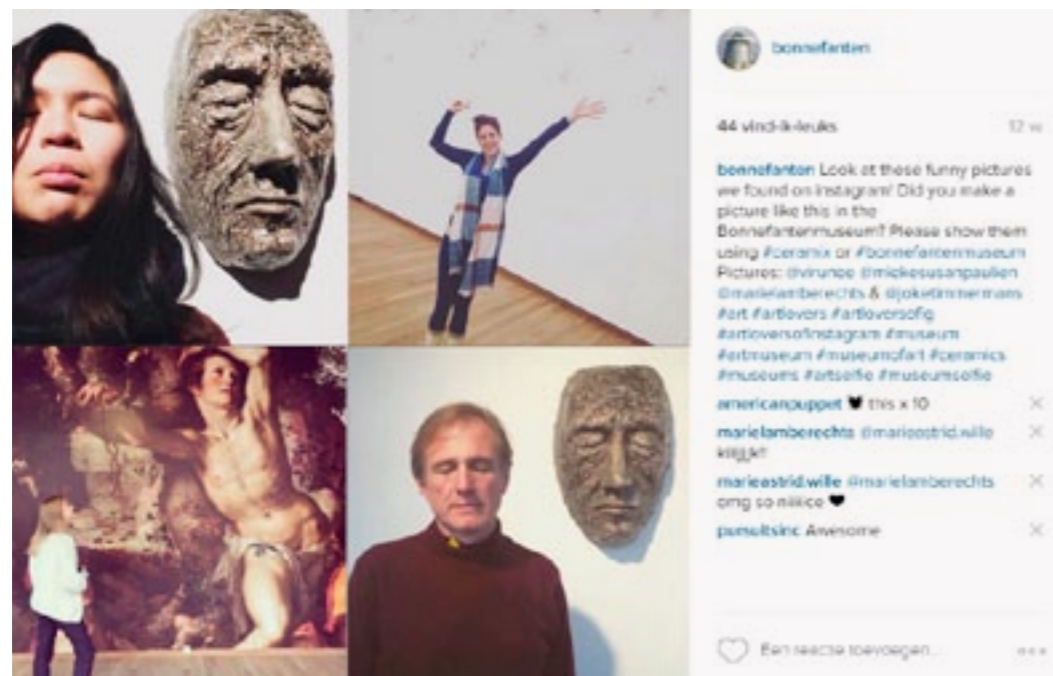
Ook online weet het museum veel mensen aan zich te binden. Zo ontvangen bijna 5.500 mensen de tweewekelijkse digitale nieuwsbrief, heeft de Facebook pagina van het museum ruim 5.000 fans, heeft het museum op Twitter ruim 5.500 volgers en heeft de Pinterest pagina van het museum ruim 250 volgers. We plaatsten regelmatig verschillende berichten op social media: betreffende onze tentoonstellingen, de museumcollectie, praktische informatie en verslagen van evenementen en educatieve activiteiten in het museum. In 2015 is het Bonnefanten gestart met het ontwikkelen van (teaser en reportage) video's over tentoonstellingen voor gebruik op social media. Deze video's worden online zeer goed ontvangen, gedeeld en gewaardeerd. 169.000 gebruikers hebben in 2015 de website van het museum geraadpleegd. In 2015 heeft het Bonnefantenmuseum ook sterk ingezet op het vermarkten van de online ticketing bij de tentoonstelling CERAMIX, dit resulteerde in een substantiële groei van de online ticketverkoop.

### During TEFAF

Het Bonnefantenmuseum participeerde in het programma During TEFAF, een initiatief van vvv Maastricht dat o.a. beoogt TEFAF bezoekers beter bekend te maken met hoogwaardige culturele evenementen en tentoonstellingen. Dit heeft geresulteerd in de TEFAF-pas waarmee bezoekers een aantal deelnemende musea in Maastricht konden bezoeken.

### Overig

in 2015 heeft het Bonnefantenmuseum samengewerkt met Berden Mode, Wonen & Slapen in het kader van de 20e uitgave van Stijl, het consumentenblad van Berden. De samenwerking omvatte





een mode en wonen fotoshoot in het Bonnefantenmuseum in combinatie met diverse bezoekersacties.

#### CRM

Om de herkenbaarheid in binnen- en buitenland en de betrokkenheid van communities te kunnen meten (denk hierbij aan de naamsbekendheid in Nederland en euregionaal Limburg, het percentage bezoekers dat afkomstig is uit Nederland (en de euregio) of het buitenland en het aantal publicaties (free publicity) in binnen- en buitenland), is behoefte aan een aantal tools om deze gegevens beter te kunnen meten. In dit kader heeft in 2015 een scan plaatsgevonden om de huidige en gewenste situatie op het gebied van Marketing in kaart te brengen. Hieruit is een plan van aanpak voortgevloeid. In 2016 wordt o.a. een CRM-systeem (afgestemd op de omvang en branche van onze organisatie) geïntroduceerd waarin de gegevens van onze bezoekers op een toegankelijke wijze worden vastgelegd. Op basis hiervan kunnen onze bezoekers beter bereiken, informeren en binden.

#### Samenwerkingsverbanden

We zijn steeds geïnteresseerd in (nieuwe) relevante samenwerkingsverbanden die bijdragen aan een positieve beeldvorming van het museum in het algemeen of een activiteit in het bijzonder. Het Bonnefantenmuseum participeert in diverse samenwerkingsverbanden:

- Lokaal zijn we vertegenwoordigd in de volgende gremia: Cultureel Overleg Maastricht, Maastricht Convention Bureau en vvv Maastricht.
- Nationaal is het museum lid van de Museumvereniging en opereert zij in het mini-convent (o.a. Groninger Museum, Frans Hals Museum,

Van Abbemuseum, Museum Boijmans van Beuningen, Stedelijk Museum Amsterdam, Centraal Museum Utrecht, Kröller-Müller Museum en het Gemeentemuseum).

- ‘Netwerk Cultuurmecenaat’. Dit netwerk bestaat uit de directeuren en hoofden development van 30 Nederlandse culturele instellingen, die hun development activiteiten en in het bijzonder hun inkomsten uit major gifts willen versterken door actief kennis en ervaring uit te wisselen.
- Internationaal is het Bonnefantenmuseum actief met de tweejaarlijkse uitreiking van de BACA (Bonnefanten Award for Contemporary Art) Award.
- Global Museum Leaders Colloquium: leiderschapsprogramma van Metropolitan Museum of Art in New York. Op uitnodiging van Thomas P. Campbell, directeur en CEO van het Metropolitan Museum of Art in New York, nam artistiek directeur Stijn Huijts van 7 tot en met 18 april 2014 deel aan de eerste editie van het prestigieuze leiderschapsprogramma Global Museum Leaders Colloquium (GMLC). Het colloquium richt zich op het stimuleren en faciliteren van een dialoog over museum-management en collectiebeleid.

#### Fondsenwerving

Fondsenwerving heeft zich binnen het Bonnefantenmuseum tot een volwaardig taakveld ontwikkeld. We constateren dat de door het Bonnefantenmuseum aangeschreven fondsen de aanvragen met gemiddeld 90 % positief beantwoorden. Het betreft hier fondsenwerving gericht op uitbreiding van de collectie en het ondersteunen van specifieke tentoonstellingen. De ingezette lijn zetten we in 2016 door.

Het sponsorbeleid komt echter nog niet voldoende van de grond. Met DSM hebben we een prachtige ondersteuner in huis. Voor de komende jaren is dat echter niet voldoende. We hebben materiële sponsors nodig om naast de tentoonstellingen óók de dagdagelijkse exploitatie op een toereikend peil te kunnen houden. Randvoorwaarde voor een succesvol sponsorbeleid is de versterking van het bewustzijn binnen het museum dat dergelijk ondersteuning in alle geledingen een belangrijke rol speelt. Om een uitgebreid netwerk van partners en steunverleners te kunnen onderhouden en vergoten is een goede infrastructuur een vereiste. Professionalisering van het relatiebeheer van het museum blijft daarin een zeer belangrijke factor.

BankGiro Loterij is sinds een 8-tal jaren een belangrijke geldgever. We ontvangen jaarlijks €200.000. Dit geld is geormerkt voor de aankoop van nieuwe collectiewerken. Jaarlijks kent de BGL tevens gelden toe voor éénmalige projecten. We hebben in 2015 geen aanvraag in dit kader ingediend.

Per 16 mei 2013 is het Mecenaat aan de Maas opgericht en is op 13 maart 2014 formeel gepresenteerd. In 2014 is een brochure gerealiseerd waarmee het Bonnefantenmuseum en de Stichting Mecenaat aan de Maas zich presenteren aan de buitenwereld. Vanaf medio 2014 wordt actief geworven. Ultimo september 2015 hebben 15 mecenasen zich aan het Bonnefantenmuseum verbonden. Het streven is om op termijn minimaal 50 mecenasen aan het museum te verbinden.

Recent is het Plan van Aanpak ‘Wijzer Werven’ getekend. In 2016 zullen diverse medewerkers

binnen het Bonnefantenmuseum middels cursussen en workshop tools aangereikt krijgen gericht op werven. Tevens onderzoekt de directie de mogelijkheden om een fondsenwerver aan te stellen.



# 4

## KUNSTUITLEEN

### Algemeen

Het doel van de Bonnefanten Kunstuitleen is het verspreiden van een representatieve collectie hedendaagse beeldende kunst, samengesteld op basis van kwaliteitscriteria, onder een zo groot mogelijk publiek en tegen een voor iedereen betaalbare prijs.

Daarnaast willen we een markt creëren voor kunstenaars waar ze eigen werk op een toegankelijke manier onder de aandacht kunnen brengen van een groot publiek en tevens inkomsten kunnen genereren. De Bonnefanten Kunstuitleen beschikt over een collectie van ruim 5.000 werken die provinciebreed onder de aandacht worden gebracht bij een zo groot mogelijk publiek. Bonnefanten Kunstuitleen heeft buiten de locatie in het Bonnefantenmuseum nog 5 dependances in Landgraaf, Roermond, Sittard, Venlo en Weert.

Continue wordt het aanbod van de collectie beeldende kunst van de kunstuitleen geactualiseerd. De eventuele niet gangbare werken worden na een bepaalde tijd verkocht tegen een gereduceerde prijs. Om de synergie tussen het museum en de kunstuitleen te versterken omvat de kunstuitleencollectie eveneens werken van kunstenaars, wier werk wordt tentoongesteld in het Bonnefantenmuseum.

Een belangrijk gedeelte van de collectie is in 2015 digitaal ontsloten via de website van het Bonnefantenmuseum. De verwachting is dat eind 2016 de volledige collectie online staat. In 2015 is tevens in samenwerking met circa 10 non-profit kunstuitlenen de voorbereiding van een landelijke campagne opgestart. De lancering staat gepland in het najaar 2016. Doel is vergroting

van de naamsbekendheid en het verbeteren van het imago van de kunstuitleen als begrip/principe met als resultaat groei van het aantal abonnees.

### Overzicht 2015

#### FEBRUARI

- Verspreiding nieuwe wervingsfolder op circa 80 locaties over heel Limburg

#### APRIL

- Dependance Maastricht: verkoop werken Gèr Boosten in het kader van de expositie

#### MEI

- Dependance Landgraaf: verkoop unica's uit de kunstuitleencollectie
- Dependance Venlo: ledenwerving ambtenaren gemeente Venlo (cadeau boek Diaghilev)
- Dependance Maastricht: grafiekverkoop tijdens kunsttoer 2015

- Dependance Maastricht: verkopen werken Aldo Rossi in het kader van de expositie

#### AUGUSTUS

- Dependance Venlo: fototentoonstelling

#### SEPTEMBER

- Venlo: deelname aan de Ouverture Venlo.
- Weert: deelname aan cultureel lint met stand.

#### OKTOBER

- Dependance Maastricht: verkoopexpositie van keramische werken van Limburgse kunstenaars in het kader van de expositie *CERAMIX*

#### NOVEMBER

- Realisering en lancering Web-catalogus (collectie kunstuitleen online)
- Realisering en lancering marketingfilm kunstuitleen, deze is verspreid via social media, onze website en de Web-catalogus
- Ledenwerving: cadeau Delfts – blauwe aardappel van de Amsterdams Chinese kunstenaar van Ni Haifeng



## MUSEUMSHOP

Aantal verkopen 2015: 308 reguliere kunstwerken en 232 kunstwerken via speciale verkoopacties.

Aankopen 2015: 281 kunstwerken (waarvan 125 werken van Limburgse kunstenaars).

### Ontwikkeling eigen producten

In 2015 zijn een aantal merchandise producten geproduceerd en in de Museum Shop collectie opgenomen. De ervaring heeft geleerd dat kleine stationary producten zoals koelkastmagneten en boekenleggers populaire items voor de museumbezoekers zijn. Het ontwikkelen van eigen producten (merchandise artikelen) is een steeds terugkerend proces dat ook in 2016 wordt gecontinueerd. Net zoals het per tentoonstelling proberen te linken van producten met de desbetreffende expositie.

### Verfijning assortiment.

De Museum Shop geniet een reputatie als kunstboeken- en cadeauwinkel. Oriënteren en inspireren door middel van o.a. beursbezoeken is en blijft een must om zo steeds een dynamisch en interessant 'up to date' aanbod te kunnen blijven bieden. Met name ambachtelijke artikelen van jonge talenten blijken populair. Een van de uitgangspunten is dan ook het blijven zoeken naar en het proberen te voeren van dit soort items.

### Museum Shop online

De webshop is een belangrijk service tool die wij onze (potentiële) klanten en bezoekers bieden. Het aantal producten op de webshop breidt zich gestaag uit. Elke publicatie en merchandise artikel van het Bonnefantenmuseum wordt aan de webshopcollectie toegevoegd. De webshop biedt de bezoeker de mogelijkheid tot een herhaalbezoek op afstand en is daarmee een imago versterkend en service verhogend middel. Tevens draagt de webshop bij aan een betere zichtbaarheid van de Museum Shop in de buitenwereld.

### Marketing

In de eigen kanalen van het Bonnefantenmuseum zoals de nieuwsbrief en de populaire Facebookpagina worden bijzondere artikelen uit de collectie van de Museum Shop onder de aandacht gebracht. Vanuit de tentoonstellingspagina's, de nieuwsbrief en persberichten wordt verwezen naar de webshop.

### Herinrichting

In 2015 is de herinrichting van de begane grond afgerond. Bij deze herinrichting zijn in de voormalige ruimte van de Museum Shop drie vakdisciplines samengevoegd. Te weten de Museum Shop, de Kunstuitleen en ticketverkoop. In 2016 is er daarnaast voor de Museum Shop een nieuw winkelinterieur voorzien.

### Verkopen

In 2015 is de geprognosticeerde omzet gerealiseerd. Met de start van de tentoonstelling CERAMIX werd een eindspurt ingezet. Met name de verkoop van de catalogus (uitverkocht) had een positieve impact op de verkopen. De overall resultaten van de shop zijn echter nog steeds niet op het gewenste niveau.

## BEDRIJFSVOERING

### Planning en Control

Met bedrijfsvoering wordt bedoeld de sturing en beheersing van alle primaire en ondersteunende processen in een organisatie. De kern ervan is dat het de aansturing van de organisatie betreft, zoals die onderscheiden kan worden van de feitelijke uitvoering (het daadwerkelijk maken van producten en het verlenen van diensten) en van het bepalen van beleid (keuzes maken over wat wel en wat niet te doen). De term bedrijfsvoering betekent in deze omschrijving hetzelfde als control.

Twee maandelijks wordt middels managementrapportages gerapporteerd. Daarnaast vindt maandelijks financiële monitoring plaats, met voornamelijk financiële gegevens. Deze rapportages worden continue verder ontwikkeld. Naast financiële informatie bestaande uit balans en staat van baten en lasten wordt tevens aandacht besteed aan de bezoekcijfers, het ziekteverzuim, de collectieaankopen en de tijdelijke presentaties. De interne beheersing van de bedrijfsprocessen voldoet aan de daaraan te stellen eisen.

### Risicoanalyse

Een goede beheersing van risico's en benutting van kansen zijn cruciaal voor het realiseren van strategie en doelen. Risicobeheersing vormt een integraal onderdeel van onze dagelijkse bedrijfsvoering. Kansen en bedreigingen moeten tijdig worden geïdentificeerd en beheerst binnen onze 'risk appetite'.

Wij hanteren het beleid dat de continuïteit van de bedrijfsvoering moet worden gewaarborgd met een gezonde balans tussen risico en rendement. Voor de operationele risico's wordt een beperkte risicoacceptatie gehanteerd. Als het gaat om financiële risico's moet een stabiel financieel



beleid met minimale en beheersbare risico's het uitgangspunt zijn. Op het gebied van compliance met wet- en regelgeving hanteren wij een zero-tolerancebeleid.

Vanaf 2014 wordt op jaarbasis over de status van de risico's en maatregelen gerapporteerd aan de directie. Aanvullend organiseert de directie jaarlijks een risicomanagementsessie. Dit proces stelt het Bonnefantenmuseum in staat haar risico's binnen de acceptatiegraad te houden en de implementatie van risico beperkende maatregelen te waarborgen. Jaarlijks wordt de risicoanalyse besproken met de Raad van Toezicht. De sessies richten zich op het gebouw, de collectie, de veiligheid van bezoekers en medewerkers en de verzekering. De sessies maken ons bewust van alles waar het in een museum om draait. Gaan we bijvoorbeeld nog wel goed om met het gebouw en de collectie? We proberen alle mogelijke risico's in en rond het museum zo precies mogelijk in kaart te brengen.

Veel ingrepen zijn reeds in de organisatie doorgevoerd:

- Binnen de organisatie is een calamiteitenplan van kracht. Aandachtspunt is dat alle medewerkers de inhoud moeten kennen én ook toepassen.
- In het facility rapport zijn maatregelen beschreven gericht op de bescherming van de collectie en bruiklenen. Aandachtspunt is dat alle medewerkers de inhoud moeten kennen én ook toepassen.
- Het onderwerp Arbo en Integriteit maakt structureel deel uit van de agenda van alle in de organisatie te onderkennen werkoverleggen
- Toezicht van surveillanten, camerabewaking en een verbod op 'te' grote tassen zijn erop gericht schade en waardeverlies zo veel mogelijk te beperken.
- Op het gebied van brand zijn preventieve maat-

regelen genomen. In het gebouw is roken verboden, er zijn rookmelders aanwezig, risico-volle werkzaamheden vinden plaats onder begeleiding, er zijn compartimenteringen aangebracht, op veel plaatsen hangen blusapparaten en met de brandweer vind geregeld overleg over de brandveiligheid plaats.

- Bij rondleidingen mogen niet meer dan 15 personen tegelijkertijd mee.
- Op papier staat vermeld wie welke sleutel in zijn bezit heeft (toegangsprotocol).
- Desbetreffende medewerkers beschikken over de vereiste certificaten om de heftruck te besturen en/of de hoogwerker te mogen gebruiken.
- Er zijn voldoende BHV-ers in de organisatie opgeleid en aanwezig. Jaarlijks volgen deze medewerkers een opfriscursus. De frequentie van oefeningen behoeft echter aandacht.
- Op het gebied van verzekeringen is geïnventariseerd of het Bonnefantenmuseum op dit gebied risico's loopt. In dit kader heeft tevens een technische inspectie plaatsgevonden. Aan de hand van de Museum ScoreCard is een risicoprofiel opgesteld. Deze inventarisatie is vooral gericht op het managen van preventieve en repressieve voorzieningen ter voorkoming en beperking van schade door brand en criminaliteit. Samen met voornoemde inventarisatie geeft dit een breed inzicht in het risicoprofiel.

Het is de verantwoordelijkheid van de directie om systemen voor interne risicobeheersing op te zetten en de werking en effectiviteit daarvan te waarborgen en te controleren. Volledigheid is bij dergelijke systemen vanzelfsprekend niet te garanderen. We onderscheiden de volgende elementen:

### Beheersingskaders

De externe wet- en regelgeving is kaderstellend voor het Bonnefantenmuseum. Wij maken indien nodig gebruik van externe specialisten om de wet- en regelgeving op te volgen en tijdig op veranderingen te kunnen anticiperen. Daarnaast hanteren wij interne richtlijnen zoals opgenomen in het personeelshandboek, het calamiteitplan en het Toegangsprotocol. We leven de ICOM code of Ethics for museums en de Governance Code Cultuur na. Gezamenlijk vormen deze richtlijnen de beheersingskaders waarbinnen wij onze doelen willen verwezenlijken. De actuele set van kaders wordt blijvend beschikbaar gesteld voor al onze medewerkers.

### Stuurmechanismen

Om de doelen binnen de beheersingskaders te realiseren, zijn stuurmechanismen nodig. Zo is er een financiële plannings- en controlcyclus (o.a. de tweemaandelijks managementrapportage inclusief ontwikkeling verzuimpercentages en bezoekersaantallen) in de organisatie aanwezig. De grondslagen van waardering en resultaatbepaling zijn intern bekend en worden jaarlijks middels de jaarrekening inzichtelijk gemaakt. Er wordt doorlopend gewerkt aan verbetering van de plannings- en controlcyclus. De rapportages worden aangepast bij een gewijzigde managementinformatiebehoefte, waardoor effectieve sturing mogelijk blijft.

### Aansturing door de directie

De directie is verantwoordelijk voor het goed functioneren van het model van risicobeheersing en -controle zoals hiervoor beschreven. Deze verantwoordelijkheid is deels gedelegeerd aan de hoofden en de controller in de organisatie.

De systemen voor risicobeheersing en -controle staan onder toezicht van de Raad van Toezicht. De directie rapporteert en legt verantwoording af aan de Raad van Toezicht over de opzet en de werking van de systemen voor risicobeheersing en -controle. Aan de hand van evaluaties door externe audit kunnen verbeterpunten worden geconstateerd. Op deze punten worden verbeteringen geïmplementeerd en vervolgens opnieuw getoetst. Door middel van dit proces van periodieke evaluatie blijft het Bonnefantenmuseum de risico's beheersen in een continu veranderende omgeving.



## PERSONEEL

Het Bonnefantenmuseum streeft ernaar een organisatiecultuur te creëren waarin iedereen zich bewust is van de gezamenlijke én de individuele rol. Het wil een museum zijn waarin met passie en in een goede werksfeer wordt gewerkt aan een mooie toekomst met de meest optimale faciliteiten. Belangrijk is dat we als organisatie voortdurend professionaliseren om betere samenwerking en onderlinge afstemming te bereiken. Hierbij wordt continue gezocht naar een goede balans tussen creatieve vrijheid en ‘zakelijke’ kaderstelling. Interne communicatie, afstemming en coördinatie zijn belangrijke aandachtspunten. Hierna volgt een samenvatting van de in het afgelopen jaar gerealiseerde zaken:

- In 2015 is het vernieuwde Personeelshandboek van kracht geworden. Uitgangspunt hierbij vormt de Cao Provincie, rekening houdend met de geldende wettelijke bepalingen.
- In december 2015 is het Plan van Aanpak inzake RI&E door een gecertificeerde organisatie getoetst en akkoord bevonden. In 2016 zal het Plan zijn verdere uitvoering krijgen. Tevens zijn 2 preventiemedewerkers benoemd.
- Eind 2015 is de medewerker Senior Adviseur Museale Zaken met pensioen gegaan. De vrijkomende vacature wordt niet ingevuld. Het vrijkomende budget is mede nodig om toekomstige indexeringen van de personeelskosten op te kunnen vangen.
- De POP-gesprekken zijn in 2015 gecontinueerd.
- Eind 2015 is de werkgroep ‘Het Andere Werken’ van start gegaan. In 2016 moet duidelijk worden wat HAW voor het Bonnefantenmuseum gaat betekenen.
- Er wordt een ruimhartig stage beleid gevoerd, zodat studenten tijdens hun studies reeds werkervaring op kunnen doen.

## GEBOUW

Het Bonnefanten is nog steeds één van de belangrijkste landmarks in Maastricht. Een mooi gebouw moet je koesteren. Dat doen we dan ook, in harmonieuze samenwerking met de Provincie Limburg.

Het onderhoud is een constante factor in het dagdagelijkse reilen en zeilen van ons museum. Door goed onderhoud en het inspelen op veranderende eisen kan het gebouw op de juiste wijze in dienst blijven staan van zowel de kunst, haar bezoekers en de medewerkers.

In 2015 zijn de volgende aanpassingen gerealiseerd:

- Realisatie vergaderzaal in het back office.
- Aanbrengen zonweringen in de Rossi-zaal.
- Herinrichting Front Office (1e fase)

Voor 2016 staan de volgende bouwkundige verbeteringen gepland:

- Realiseren van toekomstbestendige toiletten in het gehele gebouw.
- Herinrichting auditorium (stoelen en vitrage).
- Inrichten mecenaatslounge.
- Herinrichting Neutelingszaal
- Belichtingsplan gebouw
- Fase 2 Front Office
- Verbetering akoestiek Museum Café Ipanema

## PERSONEELSVERTEGENWOORDIGING

### Overleg & communicatie

In 2015 hebben vier reguliere overlegmomenten tussen de PVT en de directie plaatsgevonden. Daarnaast vonden er twee extra overleggen plaats, ten behoeve van een evaluatie van de eerste achterbansessie en de behandeling van het Werkplan & Begroting 2016. Er vond één regulier overleg met de Raad van Toezicht plaats, waarbij is afgesproken om met ingang van 2016 de frequentie te verhogen naar tweemaal jaarlijks. Tussentijds overleg blijft te allen tijde mogelijk.

### Leren & Voortgang

De PVT werd bijgeschoold door SOLON. Onderwerpen die aan bod kwamen: update van de WOR (Wet op de Ondernemingsraden), veranderingen in wet- en regelgeving, invloed (rechten en plichten) van de PVT en onderhandelings technieken, reglement en verkiezingen, de aanpak van een MTO (medewerkerstevredenheid) en interne communicatie. Bovendien gebruikte de PVT een heidag om zaken als Planning 2015-2017, dossiervorming, verkiezingen en overdracht, achterbanbeleid en toekomstige scholing door te nemen.

### Luisteren

Er vonden twee achterbansessies plaats met afvaardiging van de afdelingen Bedrijfsvoering, Collectiebeheer en -documentatie, Communicatie, marketing & fondsenwerving, Kunst & educatie, Kunstuitleen, Management ondersteuning, Museum shop en Presentatie. Deze vorm blijkt een goede manier om feedback en input te verkrijgen.

### Lopende processen/dossiers

- De PVT heeft positief gereageerd op de invoering van een Collectieve Ongevallen Verzekering (COV) als aanvulling op de zorgplicht en verantwoordelijkheid voor werknemers binnen de organisatie.
- De PVT neemt op roulerende basis deel aan de inmiddels gestarte werkgroep *Het Andere Werken* (HAW) en zal daarbij vooral toezien op Arbo-gerateerde aspecten maar ook de complexiteit en haalbaarheid van dit proces monitoren.
- De PVT heeft het instemmingsverzoek voor het besluit tot formalisering van de samenwerking tussen Balie, Museumshop en Kunstuitleen in één Front Office en de daaruit voortvloeiende wijzigingen ten aanzien van werkplek, bezetting (taakverdeling en werkrooster) in beraad. Eind 2015 troffen PVT en directie voorbereidingen voor een onderzoek naar tevredenheid van medewerkers. Terugkoppeling van resultaten en eventuele verbetertrajecten krijgen vorm in 2016.
- De PVT heeft ingestemd met het (concept) Plan van Aanpak en de Risico Inventarisatie & Evaluatie (RI&E) en het ter beoordeling voorleggen van het Plan van Aanpak aan een Arbo-organisatie. Het dossier zal op de agenda blijven staan. Ook zullen de PVT-leden roulerend deelnemen aan het overleg van de werkgroep.

### Verkiezingen

Ten behoeve van besluitvorming over een aantal lopende dossiers en/of instemmingsverzoeken heeft de PVT voorgesteld om de verkiezingen uit te stellen tot april 2017. De medewerkers hebben via een anonieme enquête laten weten achter dit voorstel te staan.

**Vooruitblik**

De PVT zal zich in 2016 blijven inzetten ten behoeve van de lopende dossiers. Met name kijkt de PVT uit naar de feedback van medewerkers, mede ingegeven door het MTO, waarmee constructief de organisatie verder doorontwikkeld kan worden.

De Stichting Collectie Bonnefantenmuseum is de dato 10 september 2007 statutair opgericht. De statutaire vestigingsplaats is Maastricht. De samenstelling van het Bestuur (ten minste 5 leden) wordt gevormd door 3 leden van de Raad van Toezicht (waaronder de voorzitter) en de directie van de Stichting Provinciaal Museum Limburg (Het Bonnefantenmuseum).

De stichting stelt zich ten doel:

- Het in stand houden en uitbreiden van de collectie ter ondersteuning van de belangen van de Stichting Provinciaal Museum Limburg (Het Bonnefantenmuseum);
- Het verrichten van alle verdere handelingen, die met vorenstaande in de ruimste zin verband houden of daartoe bevorderlijk kunnen zijn, zoals het in stand houden van een aankoopfonds.

De stichting probeert dit doel te bereiken door het verwerven van kunstwerken, die naar het oordeel van de directie van het museum in het verzamelbeleid van het museum passen, teneinde deze aan het museum ter beschikking te stellen voor exposities, onderzoek en publicaties. Door het werven van subsidies, sponsor-gelden, andere bijdragen en het werven van donateurs en begunstigers, alles voor zover daardoor verworven gelden ten doel hebben het in stand houden en uitbreiden van de collectie, alsmede al hetgeen met het voorgaande rechtstreeks of zijdelings verband houdt of daartoe bevorderlijk kan zijn, alles in de ruimste zin van het woord.

De in een jaar aangekochte kunstwerken worden in het jaar van aanschaf direct ten laste van de exploitatie verantwoord. Het eigendom wordt overgedragen aan de Stichting Collectie Bonnefanten Museum.

De Stichting Collectie Bonnefantenmuseum stelt jaarlijks een jaarrekening op.

Het bestuur van de stichting bestaat ultimo 2015 uit de volgende leden:

- drs. J.H.H. Mans, voorzitter
- drs. J. van den Belt, secretaris
- Ir. N.H. Gerardu, penningmeester
- A.J. Huijts
- S.M.E. Holtjer RA

Het bestuur van de stichting Collectie Bonnefantenmuseum heeft in 2015 één keer vergaderd. Aan de orde kwam de vaststelling van de jaarrekening 2014.

Vereniging van Vrienden van het Bonnefantenmuseum (hierna vvb) is een actieve vereniging die het museum zowel financieel ondersteunt als meer bekendheid geeft en daarnaast tal van activiteiten organiseert voor haar leden. Op dit moment telt de vvb circa 350 leden. Een groot deel van de contributiegelden van de vvb wordt gestort in een speciaal fonds waarmee het museum in staat wordt gesteld aankopen mogelijk te maken.

In 2015 heeft de vereniging een koffiekant (1734-1736) van Jan van Gendt aan het museum geschonken. Dit werk is volledig gefinancierd uit het Aankoopfonds.

Het bestuur van de Vereniging bestond op 31 december 2015 uit de volgende personen:

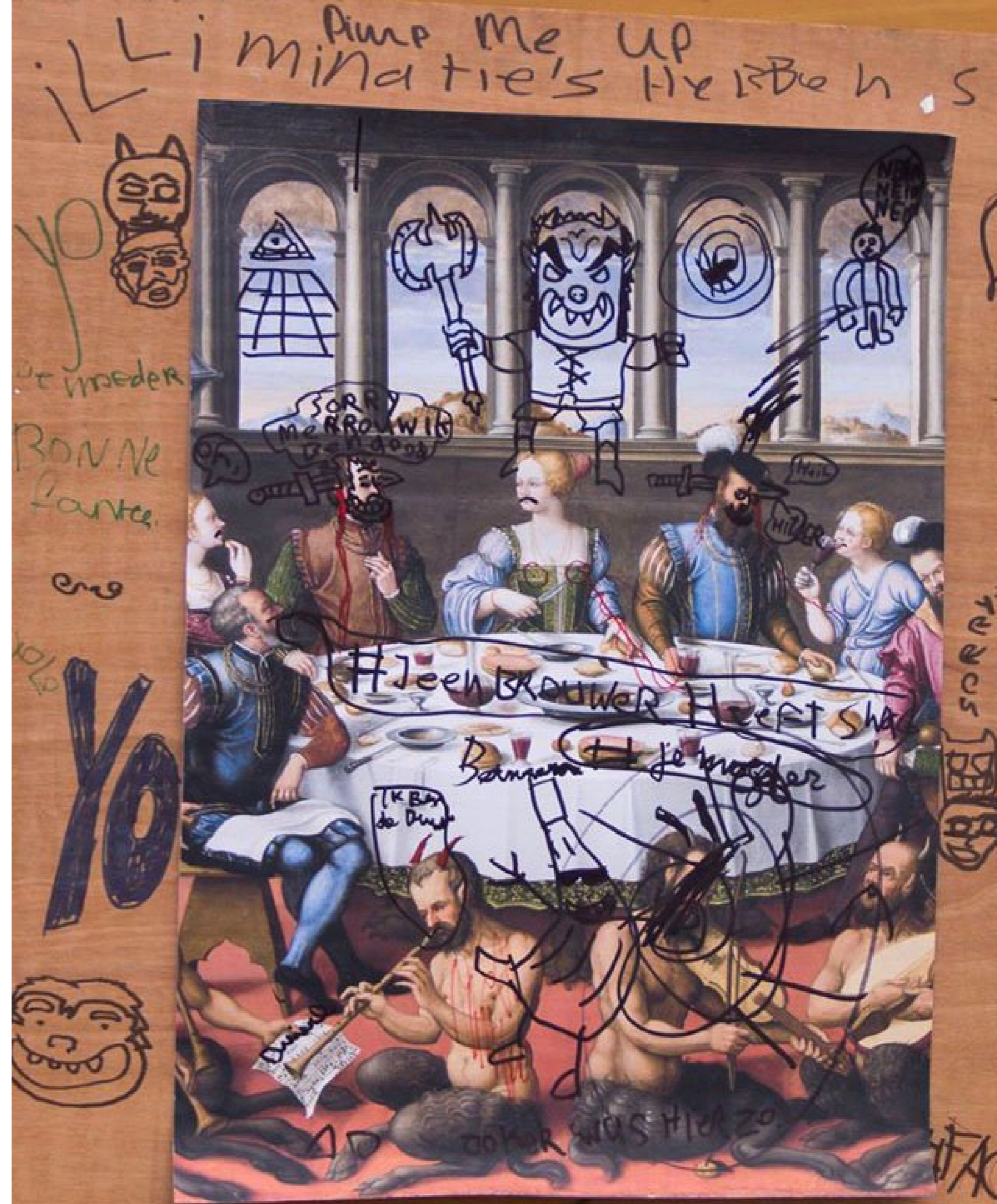
- Guido Beckers (voorzitter)
- Harry Degens (penningmeester)
- Irene Raedts-Schreuder (secretaris)
- Matthia Tacken
- Hetty Geursen
- Frie Hoekstra

Samen met de directie van het Bonnefantenmuseum wordt in 2016 onderzocht hoe we de toekomst het beste vorm gaan geven. Voor de leden zijn diverse interessante activiteiten georganiseerd, waarvoor veel belangstelling bestond.



Gedurende het verslagjaar werden voor de leden o.a. de volgende activiteiten/faciliteiten georganiseerd:

- Nieuwjaarsbijeenkomst;
- Algemene ledenvergadering;
- Excursies en bezoeken naar het MUDAM in de stad Luxemburg, de kathedraal Saint Paul en Prins bisschoppelijk paleis in Luik, het Museum aan het Vrijthof.
- Atelierbezoek bij de kunstenaars Dave de Leeuw, Marcel Willems;
- Kunstlunches en lezingen.
- Ledenwerving actie tijdens het verjaardagsfeest van het Aldo Rossi gebouw op 14 & 15 november 2015.



## FOTOCREDITS

- p16 Grayson Perry, *The Walthamstow Tapestry*, 2009, foto Peter Cox
- p19 Zaalfoto tentoonstelling Gèr Boosten – Entre chien et loup, foto Pascale Leenders
- p20-21 Zaalfoto tentoonstelling Peter Buggenhout, foto Pascale Leenders
- p22 Zaaloverzicht Pop-up tentoonstelling fashionclash Gendercodes in fashion throughout the 20th century, foto Bonnefantenmuseum
- p24 Aldo Rossi, *Il cortile di Broni*, 1987, colouretching, copyright Eredi Aldo Rossi. Coll Bonnefantenmuseum, foto Peter Cox
- p26 Zaaloverzicht, *How to look at art from China #1 Reef: A prequel*, foto Bonnefantenmuseum
- p29 Opening CERAMIX, Stijn Huijts, Jan Mans, Camille Morineau, Lucia Pesapane, Theo Bovens foto Pascale Leenders
- p30-31 Zaaloverzichten CERAMIX, foto Pascale Leenders
- p32-33 Toon Teeken, *Fotoboeken 1968-2015 (detail)*, foto Pascale Leenders
- p34 Hoofd van Johannes de Doper, albast, Nottingham einde 15de eeuw. Collectie Neutelings
- p35 Bisschopsstaf, Limoges ca. 1240. Collectie Neutelings
- p36 Henri de Fromantou, *Stilleven met fruit en glas*, ca. 1670, olieverf op doek
- p36 Foto Pascale Leenders
- p37 Foto Bonnefantenmuseum
- p38 Stephen Wilks, *Bottle River (Vessels)*, detail, 2015, foto Peter Cox
- p39 Foto Bonnefantenmuseum
- p47 Rhys Ernst, Zackary Drucker, *Relationship #44 (Flawless Through the Mirror)*, 2013
- p48 Han van Wetering, *Godot*, 2011
- p55 Foto Pascale Leenders
- p57 Foto Workshop CERAMIX, Bonnefantenmuseum
- p58-59 Foto's Young Office
- p60 Foto's Young Office, Pascale Leenders
- p62-63 Foto's Pascale Leenders, Bonnefantenmuseum
- p65 Foto's Pascale Leenders
- p80 Foto Young Office
- p87 Foto Kim Zwarts

## DANK

### Begunstigers

Het Bonnefantenmuseum ontvangt meerjarige financiële ondersteuning van de Provincie Limburg, BankGiro Loterij, Mondriaanfonds en DSM. Voor aankopen, tentoonstellingen, educatie, restauratie en onderzoek ontvangt het Bonnefantenmuseum met regelmaat steun van diverse fondsen en bedrijven.



### Bruikleengevers

Wij danken onze langdurige bruikleengevers: de Rijksdienst voor het Cultureel Erfgoed, de Fondation Jeanne et Charles Vandenhove, de Fundatie Willem en Jeanne Neutelings, de Stichting Bisschoppelijk Museum, het Limburgs Geschied- en Oudheidkundig Genootschap en verschillende privé verzamelingen.



### Mecenassen

Wij danken onze mecenassen voor hun (onder) steun(ing), te weten Buro Marcel van der Heyden, Camille Oostwegel ChâteauHotels & -Restaurants, Hago Nederland, Intergarde, Mediaservice Maastricht, Strukton Worksphere Elsloo, Schrijen Lippertz Nova Media en diverse andere bedrijven en/of organisaties die anoniem wensen te blijven.

### Vrienden

Het museum dankt de Vereniging Vrienden van het Bonnefantenmuseum voor haar steun.









# 5



BALANS PER 31.12 (x €1.000)

ACTIVA	31-12-2015 €	31-12-2014 €	PASSIVA	31-12-2015 €	31-12-2014 €
<i>Vaste activa</i>			<i>Eigen vermogen</i>		
<i>Materiële vaste activa</i>			Stichtingskapitaal	–	–
Inrichting	283	167	Fondsen	1.574	1.659
Inventaris	51	48	Algemene reserve	194	13
Automatisering	111	165			
				1.768	1.672
	445	381	<i>Voorzieningen</i>		
<i>Vlottende activa</i>			Voorziening onderhoud	639	590
Voorraden	21	18	Voorziening jubileumuitkeringen	22	22
<i>Vorderingen</i>				661	612
Debiteuren	347	188	<i>Kortlopende schulden</i>		
Belastingen en premies	183	146	Kooptegoeden abonnees	940	948
Overlopende activa	794	188	Vooruitontvangen subsidies	81	4
			Schulden aan leveranciers	204	438
	1.324	521	Belastingen en premies	133	146
<i>Liquide middelen</i>	2.336	3.269	Overlopende passiva	339	369
				1.697	1.905
<b>Totaal activa</b>	<b>4.126</b>	<b>4.189</b>	<b>Totaal passiva</b>	<b>4.126</b>	<b>4.109</b>

STAAT VAN BATEN EN LASTEN OVER 2015 (× €1.000)

	Rekening 2015 €	Begroting 2015 €	Rekening 2014 €
<b>BATEN</b>			
Directe opbrengsten:			
Publieksinkomsten	521	600	326
Sponsorinkomsten	106	137	82
Overige inkomsten	307	250	223
	<u>934</u>	<u>987</u>	<u>631</u>
Indirecte opbrengsten	778	820	778
	<u>1.712</u>	<u>1.807</u>	<u>1.408</u>
Totaal opbrengsten			
Structurele subsidie Provincie Limburg	4.844	4.844	4.844
Structurele subsidie gemeente	10	10	14
Overige (niet structurele) subsidies/bijdragen	770	555	594
	<u>5.624</u>	<u>5.409</u>	<u>5.452</u>
Totaal subsidies/bijdragen			
Financiële baten	31	35	34
	<u>31</u>	<u>35</u>	<u>34</u>
<b>Totaal baten</b>	<b><u>7.367</u></b>	<b><u>7.251</u></b>	<b><u>6.894</u></b>
<b>LASTEN</b>			
Salarislasten	2.701	2.774	2.790
Afschrijvingen	166	155	148
Huur	915	909	901
Aankopen	434	535	763
Overige lasten	3.049	3.101	2.620
	<u>7.265</u>	<u>7.474</u>	<u>7.222</u>
Financiële lasten	6	5	5
	<u>6</u>	<u>5</u>	<u>5</u>
<b>Totaal lasten</b>	<b><u>7.271</u></b>	<b><u>7.479</u></b>	<b><u>7.227</u></b>

Exploitatieresultaat vóór bestemming

Bestemming:			
Fonds restauratie	-12	0	0
Fonds publikaties	-48	-78	0
Fonds tentoonstellingen	-150	-150	0
Fonds afschrijvingen	0	0	2
Fonds aankopen	125	0	0
Fonds herinrichting	0	0	-151
	<u>-85</u>	<u>-228</u>	<u>-149</u>
Mutatie bestemmingsfondsen			
Onverdeeld resultaat	181	0	-184
	<u>181</u>	<u>0</u>	<u>-184</u>

	Rekening 2015 €	Begroting 2015 €	Rekening 2014 €
Exploitatieresultaat vóór bestemming	<u>96</u>	<u>-228</u>	<u>-333</u>
Fonds restauratie	-12	0	0
Fonds publikaties	-48	-78	0
Fonds tentoonstellingen	-150	-150	0
Fonds afschrijvingen	0	0	2
Fonds aankopen	125	0	0
Fonds herinrichting	0	0	-151
	<u>-85</u>	<u>-228</u>	<u>-149</u>
Mutatie bestemmingsfondsen			
Onverdeeld resultaat	181	0	-184
	<u>181</u>	<u>0</u>	<u>-184</u>
<b>Totaal</b>	<b><u>96</u></b>	<b><u>-228</u></b>	<b><u>-333</u></b>

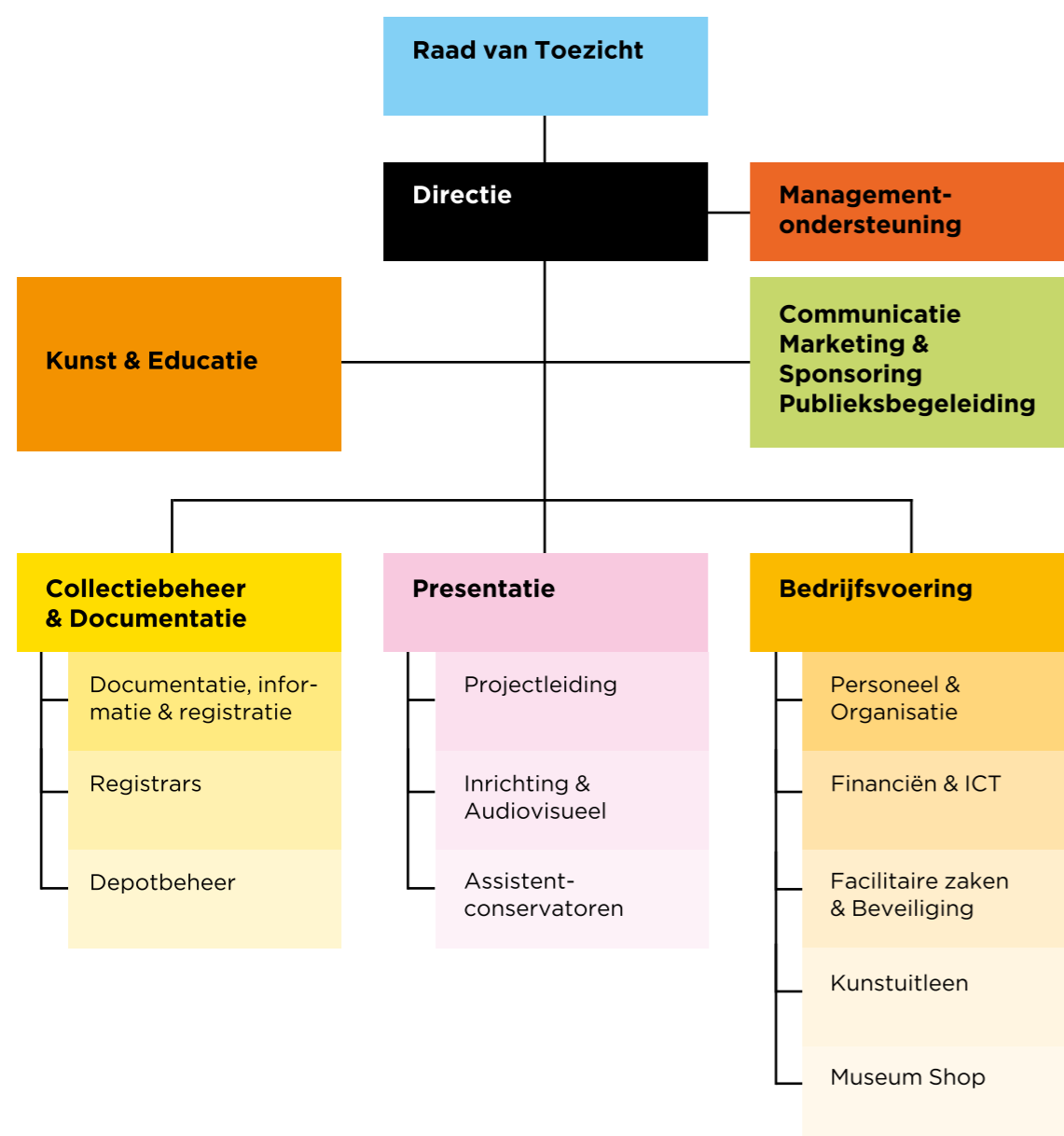
De balans en de de staat van baten en lasten zijn ontleend aan de jaarrekening 2015, waarbij op 31 maart 2016 door Deloitte Accountants bv een goedkeurende controleverklaring is verstrekt.



## FORMATIEVE OPBOUW (per 31.12.2015)

	2015	2014	2013	2012
Totaal aantal fte's	32,17	32,93	32,60	30,75
Aantal fulltime + parttime medewerkers	39	43	43	40
Gemiddelde leeftijd	50,87	48,93	49,63	47,70
Gemiddelde dienstverband (jaren)	14,45	13,19	12,93	14,66
Aantal fulltimers / deeltijders	15/24	17/26	17/26	17/23
Gemiddelde (Md) salarisschaal	7,76	8,12	8	7,85
Aantal mannen / vrouwen	11/28	12/31	12/31	12/28
Instroom medewerkers	0	3	7	2
Uitstroom medewerkers	4	3	4	2
Ziekteverzuim %	7,86	1,88	3,06	2,48
Gemiddelde frequentie p/mw	1,10	1,22	2,27	1,95
Gemiddelde verzuimduur (dagen)	11,20	3,07	4,86	3,96
Medewerkers zonder verzuim %	33,00	37,00	28,00	40,00

## ORGANISATIESTRUCTUUR



## PERSONEELSBESTAND

### Directeur/bestuurder

A.J. Huijts, artistiek directeur  
S.M.E. Holtjer, zakelijk directeur

### Managementondersteuning

M. van Belkom, management assistent  
T. Quik, senior adviseur museale zaken  
(tot 01-12-2015)

### Kunst & Educatie

P. van den Bosch, conservator hedendaagse kunst  
L. Hendrikman, conservator oude kunst  
C. Thomassen, conservator educatie

### Communicatie, Marketing & Publieksbegeleiding

C. van Roermund, hoofd communicatie, marketing en fondsenwerving (tot 01-09-2015)  
L. Heijmans, medewerker communicatie & marketing  
M. Nijsten-Lardenoye, medewerker pers & publiciteit  
A. Nita, junior medewerker online marketing & communicatie (tot 01-12-2015)  
A. Bonnier, medewerker evenementen & sponsoring  
M. Meese, medewerker reserveringen & ontvangst  
F. Nijenhuis, ticketbalie en coördinator vrijwilligers  
S. Corsten-Brok, ticketbalie  
C. Van Leeuwen, ticketbalie  
D. Castermans, ticketbalie

### Collectiebeheer & Documentatie

I. Kentgens, hoofd collectiebeheer en -documentatie  
C. Zijlstra, depotbeheerder  
M. Meisen, registrator collecties  
J. Curfs, registrator tentoonstellingen  
P. Stoopman, erfgoedtalent (m.i.v. 18-05-2015)  
I. van der Zande, erfgoedtalent (m.i.v. 01-09-2015)

### Presentatie

T. Goossen, projectleider  
J. Peeters, projectleider  
M. Rakhorst, assistent conservator (tot 01-07-2015)  
I. van Rooy, assistent conservator  
S. Wewers, assistent conservator  
G. van der Hout, hoofd inrichting  
R. Brouwer, medewerker inrichting  
M. Schepers, medewerker inrichting  
R. Vondenhoff, medewerker inrichting  
A. Claessens, medewerker inrichting (MTB)  
C. van den Brand, medewerker audio video  
L. Hovens, erfgoedtalent (m.i.v. 09-06-2015)

### Financiën & ICT

M. van der Graaf, controller  
G. Bakker, medewerker administratie  
P. Lenting, medewerker administratie

### Personeel & Organisatie

M. Gerets, medewerker personeel & organisatie

### Facilitaire Zaken en beveiliging

G. Baade, huishoudelijke en technische dienst



### Museumshop

R. Servais, coördinator museumshop  
R. Hamers, medewerker museumshop  
P. Leenders, medewerker museumshop  
J. Roncken, medewerker museumshop

### Kunstuitleen

L. Brandts-Rokx, coördinator Kunstuitleen  
R. Wilhelmus, medewerker Kunstuitleen (MTB)  
J. Blei-Ponjee, medewerker Kunstuitleen Sittard  
I. Lucas, medewerker Kunstuitleen Roermond  
A. Debeye, medewerker Kunstuitleen Maastricht  
I. Neijnens, medewerker Kunstuitleen Weert  
I. Paliska, medewerker Kunstuitleen Landgraaf  
T. Billekens, medewerker Kunstuitleen Venlo  
M. Hodzelmans, medewerker Kunstuitleen Venlo

### Stagiaires

V. Bemelen, L. Berlang, L. van Iwaarden, J. Knieps,  
C. Stoenescu, I. van der Zande.

### Vrijwilligers

E. Casius, W. Coumans, J. van Dijk, B. Fehmers,  
H. Gardeneers, M. Geebelen, H. Haane,  
J. Hamerlinck, M. Hooft, L. Houbiers, C. Huits,  
M. Lahaye, M. Nadaud, R. Schiffers, J. Severijns,  
P. Slegers, A. Smits, J. de Visscher, T. Vossen,  
A. van der Zanden.

### Museumgidsen en museumdocenten: (freelancers)

A. Agasi, K. van Berlo, M. van der Bos, A. v.d.  
Bund, M. op den Camp, D. Castermans, J. Casu,  
M. Greweldinger, L. Hage, C. Hendrix-Vogels,  
N. Janssen, O. van de Koppel, I. van Lieshout,  
M. Martens, V. Pinckaers, D. Schiffelers,  
M. Smeets, M. Vanderputte, W. Willems,  
A. van der Zanden, D. Zurek.

### NEVENFUNCTIES DIRECTIE

#### Stijn Huijts, artistiek directeur

Voorzitter Stichting Behoud Moderne  
Kunst (SBMK)  
Bestuurslid De Maatschappij  
Bestuurslid Muziekgieterij Maastricht  
Bestuurslid Poppodium de Nieuwe Nor  
Adviseur Mondriaan Fonds  
Columnist MGL

#### Sandra Holtjer, zakelijk directeur

Bestuurslid Federatie van Musea in  
Limburg (FML)  
Penningmeester Jeugdcultuurfonds Limburg  
Lid Comité van aanbeveling 200 jaar Koninkrijk  
der Nederlanden, Maastricht

