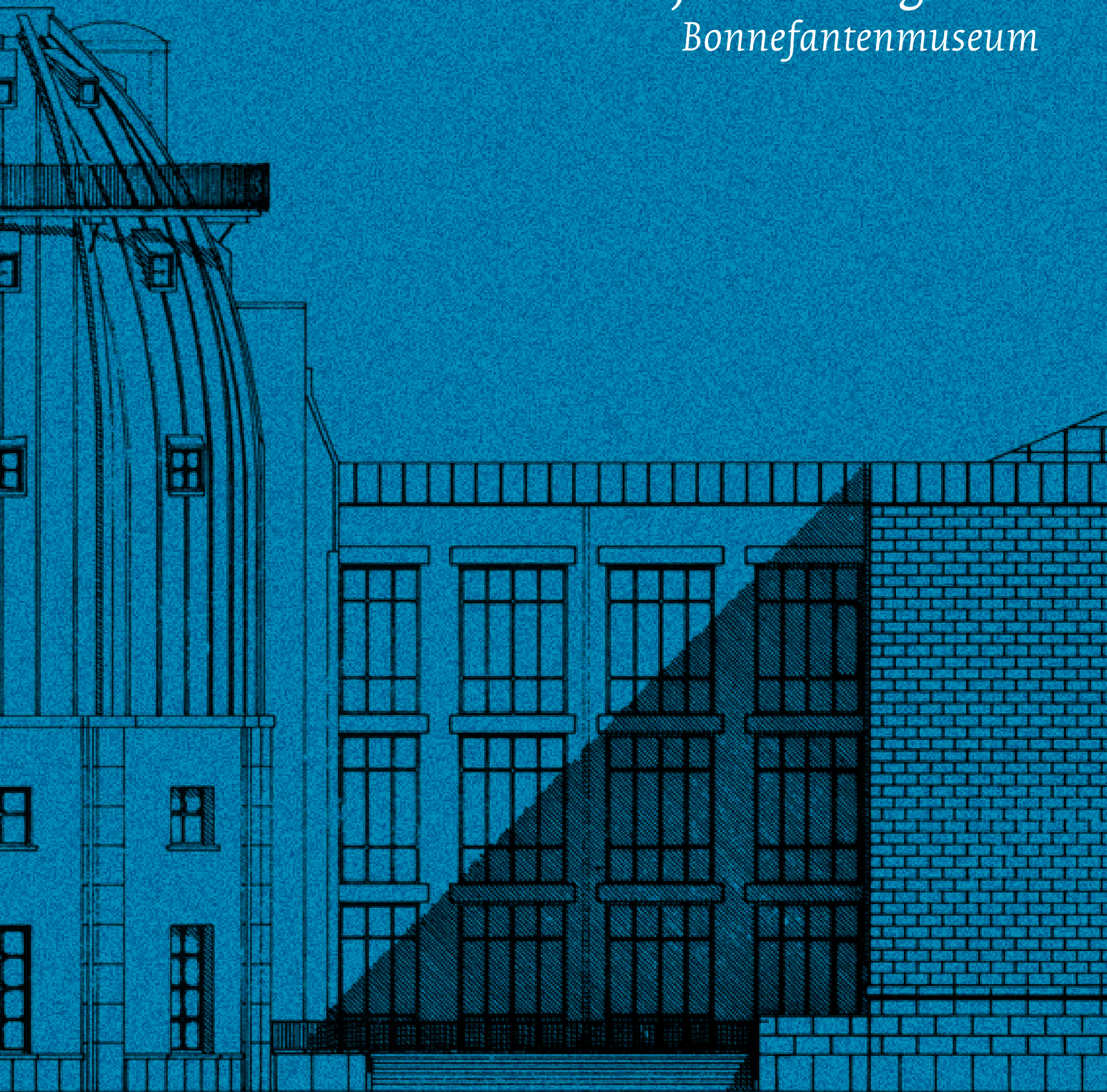
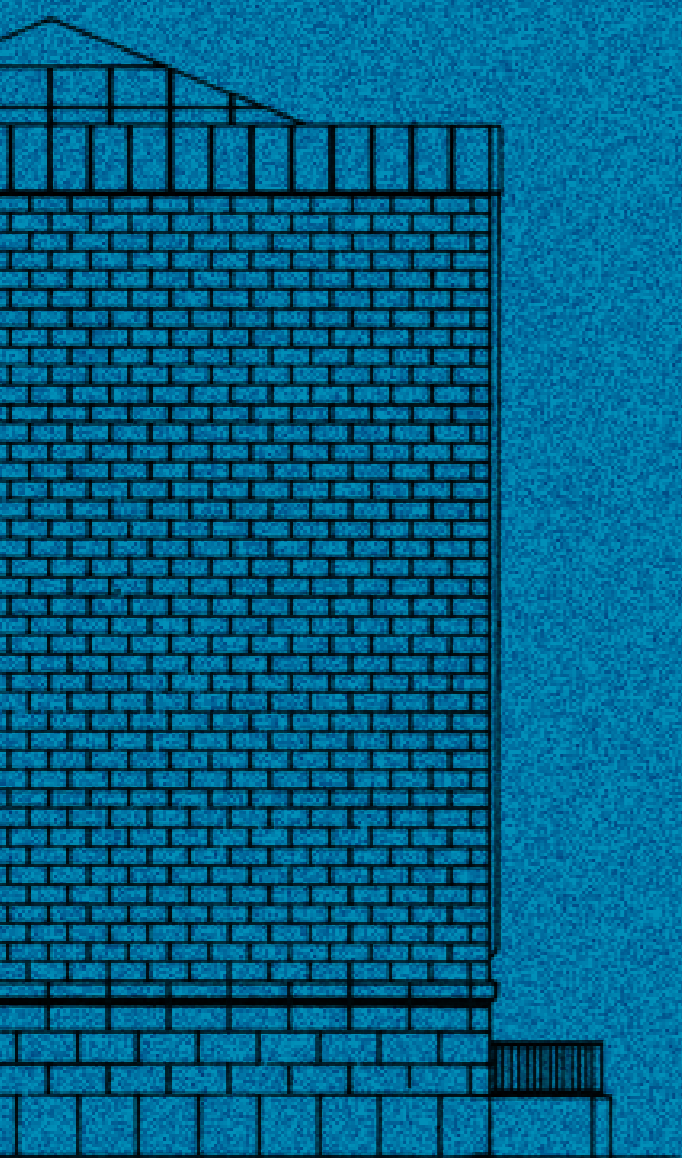


# Jaarverslag 2016

## Bonnefantenmuseum



*Jaarverslag 2016*  
*Bonnefantenmuseum*



## Inhoud

### VOORWOORD DIRECTIE 7

### BERICHT RAAD VAN TOEZICHT 11

### HET BONNEFANTENMUSEUM 14

Missie en visie 15

Tentoonstellingen 16

Collectiebeheer en -documentatie 47

Publicaties 48

Educatie 61

Marketing en communicatie 65

Events en samenwerkingsverbanden 66

Kunstuitleen 71

Organisatie 72

Bedrijfsvoering 73

Risicoparagraaf 75

Personeelsvertegenwoordiging 76

Stichting Collectie Bonnefantenmuseum 78

Nevenfuncties 79

Vereniging Vrienden van het Bonnefantenmuseum 80

Fotocredits 81

Dank 81

### FINANCIEEL VERSLAG 84

Balans 31.12.2016 86

Staat van Baten en Lasten 88

### BIJLAGEN 90

Formatieve opbouw (per 31.12.2016) 91

Organisatiestructuur 92

Personeelsbestand 2016 93

# 1

Het jaar 2016 was succesvol voor het Bonnefantenmuseum. Niet alleen omdat een dynamisch tentoonstellingsprogramma ervoor zorgde dat het bezoekersaantal groeide naar 133.000, maar ook vanwege een aantal zichtbare vernieuwingen in het museumgebouw en de collectiepresentaties. Naast de herinrichting van het entreegebied was de realisatie van de ‘Schatkamer Neutelings’ een belangrijke mijlpaal. In de aanloop daarnaartoe presenteerde het museum, tijdens een symposium in aanwezigheid van de kinderen en kleinkinderen van Willem Neutelings, de langverwachte wetenschappelijke catalogus van de gehele collectie Neutelings: *Collectie Neutelings: Vier eeuwen middeleeuwse sculptuur*.

In februari opende de succesvolle solotentoonstelling van kunstenaar Grayson Perry – *Hold Your Beliefs Lightly*. Deze tentoonstelling reisde aansluitend door naar het ARoS Museum in Aarhus, Denemarken. In september werd voor de negende keer de Bonnefanten Award for Contemporary Art uitgereikt aan de Chinese kunstenaar Cai Guo-Qiang. De award, is een eerbetoon aan een levende kunstenaar met een niet-Westerse achtergrond. De tentoonstelling *My Stories of Painting* werd geopend met de realisatie van een gun powder werk door Cai Guo-Qiang, buiten aan de Maaskant van ons Rossi-gebouw. Liefhebbers van zeventiende-eeuwse tekeningen kwamen aan hun trekken bij de tentoonstelling *Van Floris tot Rubens*. Op het terrein van de hedendaagse kunst werd het experiment niet geschuwd door collectieve kunstenaar gerlach en koop de vrije hand te geven bij het samenstellen van een collectiepresentatie.

Het gevarieerde tentoonstellingsprogramma beperkte zich in 2016 wederom niet tot Maastricht. In januari opende het tweede Pop-Up Museum van televisieprogramma De Wereld Draait Door. In het Allard Pierson Museum in Amsterdam toonde gastconservator Sywert van Lienden werken uit de collectie van het Bonnefantenmuseum. Tijdens Pinkpop toonden we werk van Navid Nuur in ons Pinkpop-up museum en in Wijlre waren de exposities *Kim Zwarts – Compositions Trouvées* en *Family Tree (hedendaagse Chines Kunst)* te zien. In totaal bezochten 7.600 bezoekers Bonnefanten Buitenshuis.

De collectie werd verrijkt met vijftien aankopen en vijftien schenkingen. Een van de meest in het oog springende hoogtepunten was zonder twijfel de spectaculaire aankoop, met steun van de Vereniging Rembrandt en het Mondriaan Fonds, van het iconische kunstwerk *The Tomb of the Unkown Craftman* van Grayson Perry. Deze belangrijke aanwinst heeft een prachtige permanente plek in de binnentoren van het entreegebied gekregen.

Op 15 april vond de eerste Museumnacht in Maastricht plaats. De inhoud: 1 nacht, 10 art venues, 14.000 m<sup>2</sup> kunst, 110 kunstenaars, 90 performances, 50 artiesten en een After Party in het Bonnefantenmuseum. Een geslaagde samenwerking op tien locaties in Maastricht en 3.400 veelal jonge bezoekers waren het succesvolle resultaat, mede dankzij de inzet van ons nieuwe YOUNG OFFICE.



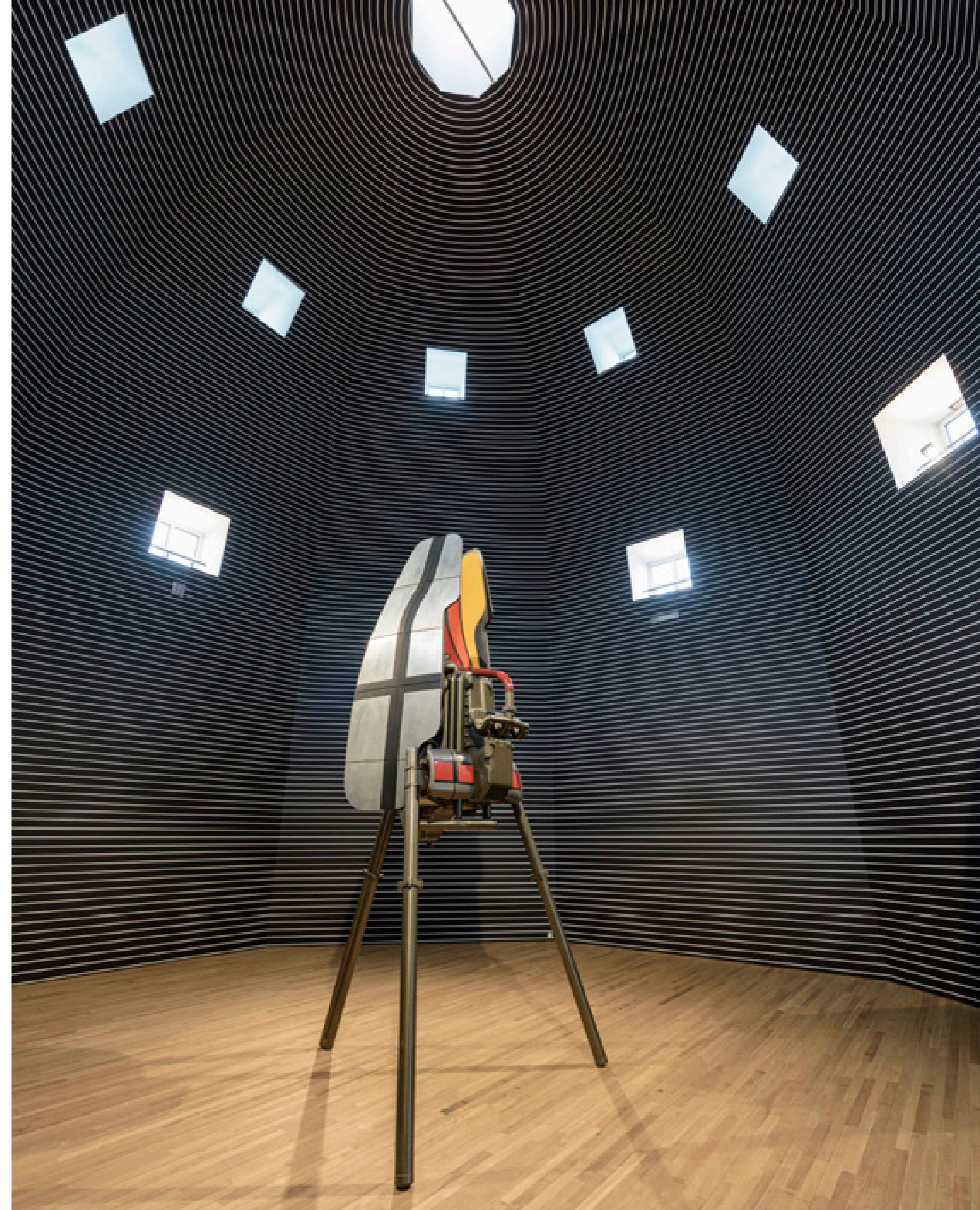
Met steun van de Provincie Limburg heeft het museum een aanvraag ingediend voor een meerjarig Rijkssubsidie in het kader van de B1S. Niettegenstaande het positieve oordeel van de Raad voor Cultuur over onze aanvraag, bleek subsidiëring op formele gronden helaas niet mogelijk.

Kortom, het Bonnefantenmuseum bruist van de activiteiten. Voor al die activiteiten geldt echter: we doen het niet alleen. Dankzij de samenwerking met externe partijen, maar ook dankzij de inzet en de professionaliteit van de medewerkers van het Bonnefantenmuseum hebben wij in 2016 veel kunnen bereiken voor het culturele leven in ons land.

Inmiddels kunt u in 2017 genieten van Raymond Pettion: *A Pen of All Works*, het omvangrijke retrospectief met ruim 750 werken uit de periode van de jaren '60 tot heden. In het najaar staat een solotentoonstelling van de Afro-Amerikaanse kunstenaar Kahlil Joseph geprogrammeerd. En ... met een doorkijk naar 2018 kunnen we met trots de solotentoonstelling van David Lynch aankondigen.

Wij hopen u ook dan weer te mogen verwelkomen in ons mooie museum.

Stijn Huijts en Sandra Holtjer  
Directie



# 2

De Raad van Toezicht van het Bonnefantenmuseum heeft in haar vergadering van 20 juni 2017 de jaarrekening en het bestuursverslag over het jaar 2016 vastgesteld. Vaststelling van de jaarrekening strekt tot decharge van de directie voor het beheer en van de leden van de Raad van Toezicht voor hun toezicht daarop. De jaarrekening is door Deloitte Accountants BV gecontroleerd en voorzien van een goedkeurende controleverklaring van de onafhankelijke accountant. Wij kunnen ons verenigen met het in de jaarrekening opgenomen voorstel van resultaatbestemming.

In 2016 heeft het Bonnefantenmuseum belangrijke stappen kunnen zetten op het gebied van professionalisering, programmering, positionering en collectievorming. Qua bezoekersaantallen was het een bijzonder succesvol jaar. De Raad van Toezicht was nauw betrokken bij alle aspecten van het museum. De belangrijkste onderwerpen van gesprek tussen de Raad van Toezicht en de directie betroffen de implementatie van beleid, collectievorming, planning & control, risicomanagement, fondsenwerving en positionering van het museum.

De Raad van Toezicht kwam het afgelopen jaar vijf keer bijeen. Hierbij waren telkens ook de bestuurders aanwezig. Eén keer werd er vergaderd zonder de directie. Daarbij kwam aan de orde het functioneren van de directie, het functioneren van de Raad van Toezicht en de verhouding tussen de Raad van Toezicht en de directie. Tevens heeft de Raad van Toezicht tweemaal overleg gevoerd met de Personeelsvertegenwoordiging. In 2016 heeft de Raad van Toezicht ingestemd met de volgende beleids- en informatiedocumenten:

- Beleidsplan 2017–2020
- Meerjarenbegroting 2017–2020
- Werkplan/begroting 2017
- Oprichting Stichting Collectie Neutelings
- Advies ‘Het Andere Werken’

De Raad van Toezicht en het bestuur volgen de beginselen van deugdelijk bestuur en best-practice-bepalingen met betrekking tot cultural governance zoals vastgelegd in de Code of Ethics van het ICOM en de Governance Code Cultuur. De Governance Code Cultuur geeft richtlijnen voor goed, verantwoord en transparant bestuur van en door culturele instellingen en richtlijnen voor toezicht daarop. De code heeft betrekking op de Nederlandse gesubsidieerde culturele instellingen.

De leden van de Raad van Toezicht van Stichting Provinciaal Museum Limburg (Het Bonnefantenmuseum) beschikken allen over één of meer van de volgende competenties: financieel-economische deskundigheid, HRM- en bedrijfskundige deskundigheid, juridische deskundigheid, kunst- en cultuurhistorische deskundigheid, affiniteit met de overheid en affiniteit met de markt/commerciële sector.

De Raad van Toezicht kijkt terug op een mooi jaar en dankt de directie en het team van museummedewerkers voor de inzet en het enthousiasme waarmee is gewerkt aan de verdere ontwikkeling van het museum.

De Raad van Toezicht:  
drs. J.H.H. Mans, voorzitter  
drs. J. van den Belt  
Prof. Dr. C.J.M. Zijlmans  
ir. N.H. Gerardu  
Mr. Drs. A. Nicolai

## MISSIE EN VISIE

Als een typisch kunstmuseum rekent het Bonnefantenmuseum collectioneren, presenteren en educatie tot zijn kerntaken. Als een van de weinige musea in Nederland exploiteert het museum daarnaast een kunstuitleen, met vestigingen in zes Limburgse gemeenten. Sinds 1995 is het museum gevestigd aan de Maasoever in de Maastrichtse wijk Céramique, in een markant en iconisch gebouw dat is ontworpen door de Italiaanse architect Aldo Rossi. Behalve in het 'hoofdgebouw' organiseert het museum ook 'extra muros' tentoonstellingen, onder andere jaarlijks tijdens het Pinkpop festival in Landgraaf, of incidenteel zoals in het DWDD Pop-up museum.

Met veel enthousiasme zijn de afgelopen jaren nieuwe perspectieven ontwikkeld op het profiel en op de maatschappelijke rol die het museum op basis van dat profiel wil vervullen. Perspectieven die samenhangen met de drie fronten waarop het Bonnefanten zich steeds nadrukkelijker profileert:

- Als *kunstenarsmuseum* met een speciale oriëntatie op de *verborgen canon*,
- Als *academisch museum* dat zich richt op onderzoek, talentontwikkeling en educatie,
- Als *thuishaven* voor de verschillende *communities* waarop het museum zich richt.

Rekening houdend met het onderscheidend vermogen van de collectie en het programmeringsconcept enerzijds, en met de opvatting over de invulling van educatieve en maatschappelijke functie anderzijds, heeft het museum zijn *missie* als volgt geformuleerd: *Het Bonnefantenmuseum verzamelt, onderzoekt en presenteert markante kunstgeschiedenissen en brengt verbindingen tot stand tussen kunstpraktijken en de gemeenschap.*

Het museum koppelt daaraan een visie die niet uitgaat van een klassieke objectgerichte benadering, maar van het streven om kunst te presen-

teren in relatie tot de maatschappelijke context waarin zij ontstaat, met als doel een breed en divers publiek te betrekken bij de interessante en onderscheidende kunstgeschiedenissen die er te vertellen zijn. Daarbij oriënteert het museum zich speciaal op de 'verborgen canon' van kunst en kunstenaars die (nog) niet op alle mainstream podia te vinden zijn. Een logisch uitvloeisel daarvan is dat het museum zich mede oriënteert op kunst uit niet-westerse regio's zoals Latijns Amerika, Azië en de Arabische wereld.

In het Bonnefantenmuseum staat nauwe samenwerking met kunstenaars altijd voorop. Het museum gaat uit van de opvatting dat het vooral de kunstenaars zelf zijn, die belangwekkende ontwikkelingen in hun vakgebied genereren en formuleren. Kunstenaars verzetten de piketpalen, curator en instelling zijn sparringpartner.

Het museum voert zijn kerntaken uit ten dienste van de gemeenschap en wil het gevoel van 'eigenaarschap' bij de meest uiteenlopende doelgroepen stimuleren. De functie van het museum is naast die van bewaarplaats ook die van het tot stand brengen van verbindingen tussen de wereld van de kunst en de verschillende *communities* waarvoor die kunst een rol als betekenisgever kan spelen. Uitgangspunt is de overtuiging dat in het contact met kunst mensen geïnspireerd raken door de materiële en immateriële kwaliteiten die de kunstwerken hun te bieden hebben: esthetische idealen, creatieve intelligentie, originaliteit en onafhankelijke kritische reflectie. Het zijn kwaliteiten waardoor de mens kan worden uitgedaagd én geholpen om zichzelf en de wereld waarin hij leeft beter te begrijpen. Deze holistische, lerende houding ten opzichte van de maatschappelijke waarde van kunst en cultuur laat zich kernachtig samenvatten in het begrip 'Bildung'.



*Hedendaagse Kunst***Walldrawing #801: Spiral (1996)**

De muurschildering *Walldrawing #801: Spiral* (1996) van Sol LeWitt, een schenking van de kunstenaar in 2002, was ook in 2016 permanent te bezichtigen in de koepeltoren van het museum. De muurschildering is twee keer eerder uitgevoerd in het Bonnefantenmuseum: in 1996 en in 2005 bij het tienjarig bestaan van het door architect Aldo Rossi ontworpen museumgebouw.

**CERAMIX – Keramiek in de kunst van Rodin tot Schütte**

16.10.2015 – 31.01.2016

In CERAMIX toonden we een eigenzinnige selectie met werken van meer dan 100 kunstenaars, waaronder Matisse, Rodin, Picasso, Thomas Schütte en Ai Weiwei. Maar liefst 50.000 bezoekers hebben de topstukken afkomstig uit internationale museum- en particuliere collecties, zoals het Victoria & Albert Museum in Londen, Museo Internazionale della ceramica in Faenza, Petit Palais in Parijs, Marck Larock-Granoff, Isabelle Maeght, Alain Tarica en Luciano Benetton, bewonderd.

Aan de wieg van het succes van CERAMIX staat de intensieve samenwerking tussen het Bonnefanten, Cité de la céramique (Sèvres – F) en la Maison Rouge (Parijs – F). Samen met gastconservatoren Camille Morineau en Lucia Pesapane, die eerder samenwerkten aan tentoonstellingen van o.a. Roy Lichtenstein en Niki de Saint Phalle, toonden we het verhaal van de keramische kunst vanaf het begin van de 20e eeuw tot heden aan de hand van meer dan 250 kunstwerken. Waar en wanneer kreeg keramiek invloed op het werk van

schilders en beeldhouwers? Welke stijlen, stromingen, landen en productiecentra stonden aan de wieg van deze kunstvorm?

De geselecteerde kunstenaars hebben het materiaal in uiteenlopende vormen gebruikt: van schilderijen en sculpturen tot installaties in gemengde techniek. Om deze veelzijdigheid binnen één context te plaatsen werd gekozen voor zowel een chronologische als thematische opstelling. Zo bood een zaal een chronologisch overzicht van het gebruik van keramiek in de kunstgeschiedenis in Europa, de Verenigde Staten en Japan. In een andere zaal lag de focus op het ontstaan van de keramische sculptuur met werk van kunstenaars zoals Rodin en Gauguin. Er was een zaal met werk van de Otis-groep uit Californië en een zaal met ‘vallende vazen, brekende borden’ met werk van Picasso, Ai Weiwei, Anne Wenzel en Edmund de Waal. Tenslotte zijn er monografische zalen ingericht in samenwerking met de kunstenaars in kwestie: Katinka Bock, Johan Creten, Eduardo Chillida & Antoni Tàpies, Leiko Ikemura, Klara Kristalova, Luigi Ontani, Elsa Sahal, Thomas Schütte.

Bij deze tentoonstelling is een uitgebreid programma van evenementen en educatieve activiteiten georganiseerd en is tevens in samenwerking met de partners een catalogus verschenen. In dit programma kwam ook de relatie tussen Maastricht, het Bonnefanten en het thema keramiek aan bod. Het museum is immers 20 jaar geleden op het voormalige fabrieksterrein van de Maastrichtse Société Céramique gebouwd.

In dit kader is in het museum speciale aandacht aan de producten van deze fabriek, o.a. met een presentatie van kunstwerken van kunstenaar/ontwerpers als Edmond Bellefroid, Charles Vos,

Johan Lint, Henri Breetvelt en Henri Verstijnen besteed. In samenwerking met de Vereniging Maastrichts Aardewerk is daarnaast een studie gestart naar de duizenden stukken aardewerk uit de collectie Polling. Deze collectie is aan het museum geschonken door echtpaar Aak en Arie Polling uit Voorschoten in 1993. Bezoekers kunnen dit inventarisatieproject ‘live’ volgen in ons museum. Deze expositie is mede mogelijk gemaakt door Mosa.

**Toon Teeken****Fotoboeken 1968–2015 en recent werk**

04.12.2015 – 27.03.2016

Op 3 december 2015 opende de tentoonstelling *Toon Teeken Fotoboeken 1968-2015 en recent werk*. Aanleiding voor dit ‘bijzondere verhaal uit onze achtertuin’ was de publicatie *Toon Teeken. The Photobooks-De Fotoboeken*, met méér dan 400 spreads uit de collageboeken van beeldend kunstenaar Toon Teeken, een uitgave van Huis Clos. In de tentoonstelling presenteerden wij het volledige oeuvre aan fotoboeken op speciaal daarvoor ontworpen lessenaars, omringd door recente series werken op papier en enkele schilderijen van Teeken – deels uit de eigen collectie van het Bonnefanten. Toon Teeken (1944 Heerlen) groeide op in Heerlen en ontwikkelde, onder de radar van een groot gezin, een onafhankelijke en eigenzinnige geest. In 1979 verhuisde hij naar Maastricht waar hij tot op heden woont. Al meer dan 40 jaar werkt Teeken aan zijn fotoboeken. In 1968 maakte hij zijn eerste fotocollage, inmiddels zijn er 96 genummerde banden van elk ongeveer honderd bladzijden.

Foto’s, meestal door de kunstenaar zelf gemaakt, vormen de rode draad. Aanvankelijk overheersen familiekiekjes, al snel worden de composities complexer door toevoeging van krantenknipsels, handgeschreven teksten en tekeningen. Op een gegeven moment is Teeken delen van pagina’s uit gaan knippen of scheuren waardoor onderliggende collagebladen het labyrintische karakter van de voorstelling nog versterken. De foto-boeken zijn het *magnum opus* van Toon Teeken. De collages gaan vooraf aan het maken van een schilderij. Het zijn geen voorstudies in strikte zin. Hij werkt er dagelijks aan om zijn relatie tot de dingen en de wereld op te helderen.

Samen met de Maastrichtse schilder Fons Haagemans werd Toon Teeken in de jaren 80 een prominent exponent van de destijds populaire ‘Wilde schilderkunst’. Teeken trok de aandacht met expressieve geschilderde naakten, vervormde koppen en uitvergroete delen van het menselijk lichaam. Gaandeweg ontwikkelde hij een geabstraheerde tekenachtige beeldtaal, die verwantschap toont met het schrijven. Vanuit onnavolgbare rekenkundige of muzikale logica suggereren lijnen, slingers en ornamenten relaties en verbanden tussen dingen of tussen mensen en dingen. Voor zijn werk won Teeken meerdere prijzen, waaronder de Koninklijke Subsidie voor de Vrije Schilderkunst in 1978 en de Van Bommel Van Damprijs in 1985. Eind jaren 80 waren er tentoonstellingen in onder meer het Stedelijk Museum Schiedam, Stadsgalerij Heerlen, Museum Commanderie van Sint-Jan in Nijmegen (het latere Museum Het Valkhof) en het Bonnefantenmuseum. In 2006 had Toon Teeken in Museum Het Valkhof te Nijmegen een solopresentatie en verscheen het boek *More is More* over zijn werk.

## Grayson Perry – Hold Your Beliefs Lightly

26.02.2016 – 05.06.2016

De Britse kunstenaar Grayson Perry manifesteert zich graag als een luis in de pels van de mainstream kunstwereld. Esthetische vraagstukken met betrekking tot schoonheid en ambachtelijkheid worden scherp uitgespeeld in relatie tot sociale en maatschappelijke onderwerpen gerelateerd aan religie, identiteit, klasse en consumen-tisme. Daarbij bedient hij zich van een diversiteit aan technieken en media. In de zeer succesvolle tentoonstelling *Hold Your Beliefs Lightly* werd Perry's veelzijdigheid belicht aan de hand van zijn keramische werken, wandtapijten, gietij-zeren sculpturen, foto's, films, schetsboeken, een motorfiets en zelfs een compleet huis. Na Maas-tricht reisde de tentoonstelling naar het AROS Museum in Aarhus (Denemarken) waar deze vanaf 25 juni was te zien.

Grayson Perry (1960) groeide op in Chelmsford, Essex. Hij volgde de kunstacademie in Portsmouth. Perry kleedt zich regelmatig zowel privé als in het openbaar als zijn alter-ego Claire. In 2003 won hij met zijn opvallende vazen de prestigieuze Turner Prize. Hij nam de prijs in ontvangst als Claire waarbij hij verkondigde: 'Hoog tijd dat een pottenbakkende travestiet de Turner Prize wint'. Een jaar later had hij zijn eerste solotentoonstelling bij de gerenommeerde galerie Victoria Miro. Inmiddels wordt zijn werk wereldwijd getoond en verzameld. Sinds 2012 bedenkt en presenteert Perry tv-programma's voor de Britse televisiezender Channel 4, onder andere over klasseverschillen en identiteit. Bij de tentoonstelling verscheen een kunstenaarsboek, getiteld *Grayson Perry – SKETCHBOOKS*, uitgegeven door Penguin Random House.





Joan van Barneveld – MIRROR/STAGE

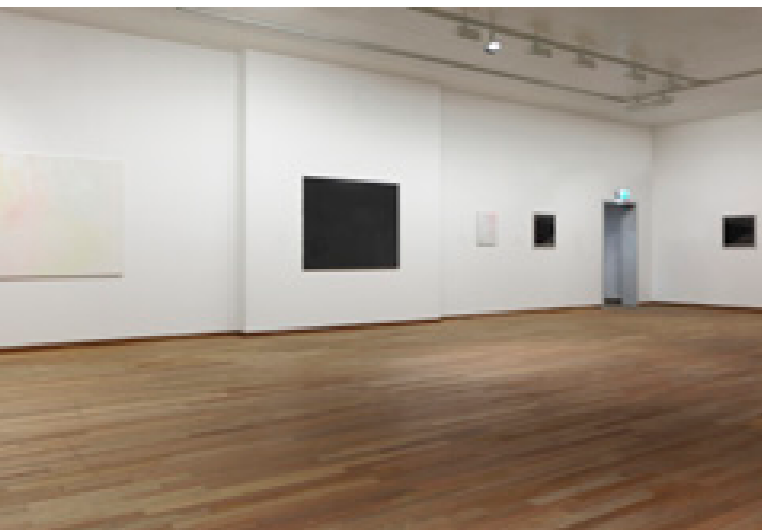
15.04.2016 – 02.10.2016

Het Bonnefantenmuseum schenkt in zijn programmering structureel aandacht aan bijzondere oeuvres van in de Euregio residerende kunstenaars. In dat kader toonde kunstenaar, muzikant en muziekproducer Joan van Barneveld (Veghel 1978) vanaf 15 april recent werk. Van Barneveld verwierf bekendheid met doeken waarin het zwart overheerst. Enkele jaren geleden begon Van Barneveld te experimenteren met fotografie en druktechnieken. De ommezwaai naar andere media pakte goed uit, maar hij had tijd nodig om de consequenties daarvan goed te doorgronden. Die tijd kreeg hij tijdens zijn verblijf van een jaar aan de Van Eyck Academie Maastricht. De tentoonstelling MIRROR/STAGE markeerde de afronding van deze residency.

De meest in het oog springende ontwikkeling die Van Barneveld tijdens zijn verblijf aan de Van Eyck Academie doormaakte is zijn terugkeer naar het schilderen en de overgang van donker naar licht; van onderbelicht naar overbelicht als het ware. Terwijl de eerdere zwarte werken van Van Barneveld associaties oproepen met de esthetica van rock en punk, verbinden deze lichte werken zich aan de witte muren van de tentoonstellingsruimte. De overbelichting absorbeert alle motieven en mogelijke inhoud, terwijl het werk zelf op lijkt te gaan in de wand. In tegenstelling tot zijn donkere werk lijkt het lichte werk een alchemistisch proces van sublimatie te willen imiteren – de overgang van vaste stof naar verdamping. Hierin ligt een analogie besloten met Van Barnevelds verlangen tot onthechting, de wens om op te gaan in iets dat groter is dan jezelf. Dit uit zich ook in zijn muziekpraktijk en



-opvatting. In de centrale ruimte van de tentoonstelling stond een leeg podium met daarachter een grote spiegel. Deze installatie zette de toon in de zaal en sloeg een brug tussen de kunstpraktijk van Van Barneveld en zijn bestaan als muzikant. Van Barneveld heeft tijdens de tentoonstellingsperiode eenmaal opgetreden met zijn band T.S.O.S. onder de titel: MIRROR/STAGE.



**gerlach en koop :**  
15.04.2016 – 27.11.2016

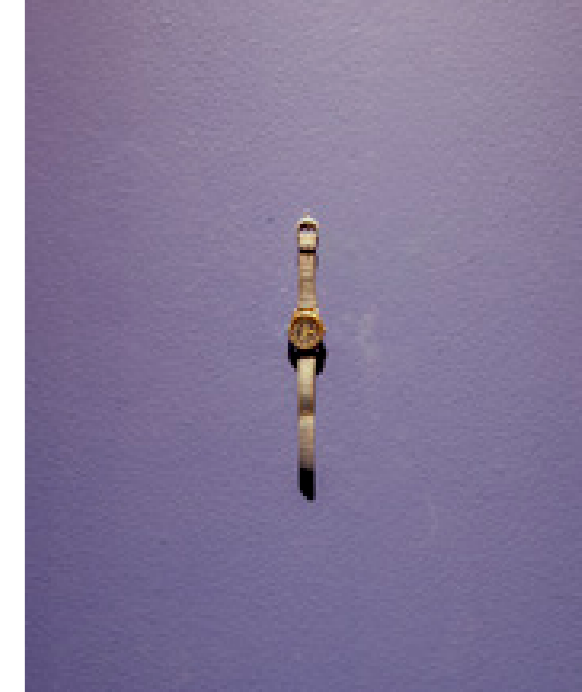
De collectieve kunstenaar gerlach en koop maakte op uitnodiging van het museum een opmerkelijke solotentoonstelling in de vorm van een collectiepresentatie en kreeg daarbij de volledige vrijheid en het vertrouwen. Ze selecteerden onder meer moderne en hedendaagse kunstwerken, een drietal kunstwerken van de afdeling oude kunst, serviesgoed en diverse voorwerpen van uiteenlopende aard. Daarnaast vroegen gerlach en koop kunstenaars om werk in bruikleen of werk uit te voeren dat in potentie (een schets, een schaalmodel) in de collectie aanwezig was. (Willem de Rooij, Haegue Yang, Francis Alÿs, William Graatsma, Joëlle Tuerlinckx, Lily van der Stokker).

Het maken van tentoonstellingen beschouwen gerlach en koop als een medium in zichzelf, en of dat nu tentoonstellingen zijn met eigen werk of met werk van anderen, in aanpak verschilt dat voor hen niet wezenlijk. Als het ideale schrijven omgekeerd lezen is, en andersom, zoals Roland Barthes zegt in 'De dood van de auteur', dan is het maken van tentoonstellingen het omgekeerde van tentoonstellingen bezoeken.

Zo beschouwen gerlach en koop zichzelf vooral als binnenstebuiten gekeerde tentoonstellingsbezoekers, zich ten volle bewust van het feit dat een tentoonstelling pas gemaakt wordt op het moment dat ze wordt bekeken. De herinnering aan een tentoonstelling is anders dan je ervaring op het moment dat je de tentoonstelling bekijkt. In je geheugen zijn andere dingen blijven hangen dan die je opvielen toen je in de tentoonstelling rondliep. Het is deze verandering die

gerlach en koop aan het denken zette en van waaruit zij hun presentatie samenstelden.

Het compromisloze en doorleefde gedachtegoed van collectieve kunstenaar gerlach en koop stond garant voor een onalledaagse kijkervaring die niemand onberoerd liet. Naar aanleiding van de tentoonstelling is een kunstenaarspublicatie in voorbereiding.







Marta Volkova & Slava Shevelenko: *The Altai Files*  
01.07.2016 – 04.09.2016

In 2016 is het 25 jaar geleden dat de Sovjet-Unie uiteenviel. Naar aanleiding van dit historische moment realiseerde het Russische kunstenaarsduo een bijzonder project dat draait om het ontstaan en het functioneren van een collectieve mythologie. In *The Altai Files* probeerden de kunstenaars mythes die een stevige oorsprong in de realiteit hebben voor het publiek te reconstrueren in de vorm van een installatie. Deze liet zich opvatten als een verslag van hun expeditie naar de Altaj regio in Siberië. Met schilderijen, tekeningen, objecten en video's vertelden Marta en Slava hun versie van het verhaal over de onverwachte gevolgen van ruimteprogramma's in deze streek.

Marta Volkova (1955) en Slava Shevelenko (1953) zijn beiden geboren en opgeleid in St. Petersburg en behoorden daar in de jaren 80 tot de avantgardistische kunstscène. Sinds 1999 wonen ze samen in Maastricht waar ze aan verschillende internationale projecten werken. In 2012 kocht het Bonnefantenmuseum werk van het duo aan, en in 2013 was in de tentoonstelling *De Grote Verandering. Revoluties in de Russische Schilderkunst 1895-1917* een installatie van hen te zien. Die opstelling had de vorm van een typisch Russisch 'Datsja-landschap', waarin de bezoeker kon ervaren wat de impact van bepaalde schilderijen uit de tentoonstelling op het persoonlijke leven van de kunstenaars is geweest. Bij de tentoonstelling *The Altai Files* verscheen een publicatie met een tekstbijdrage van Marente de Moor.





### Cai Guo-Qiang: My Stories of Painting

30.09.16 – 01.05.2017

Op 29 september werd de Bonnefanten Award for Contemporary Art 2016 (BACA) uitgereikt aan Cai Guo-Qiang (1957, Quanzhou, Fujian, China). De BACA is de belangrijkste prijs voor internationale beeldende kunst in Nederland en werd dit jaar voor de negende keer uitgereikt. De Award is een eerbetoon aan een levende niet-Westerse kunstenaar met een uitzonderlijk oeuvre en aanwijsbare invloed op andere kunstenaars, tentoonstellingsmakers en kunstprofessionals. De prijs bestaat uit een geldbedrag van €50.000, een publicatie en een solotentoonstelling. Het Bonnefantenmuseum presenteerde samen met de kunstenaar de eerste solotentoonstelling van Cai Guo-Qiang in Nederland: *My Stories of Painting*.

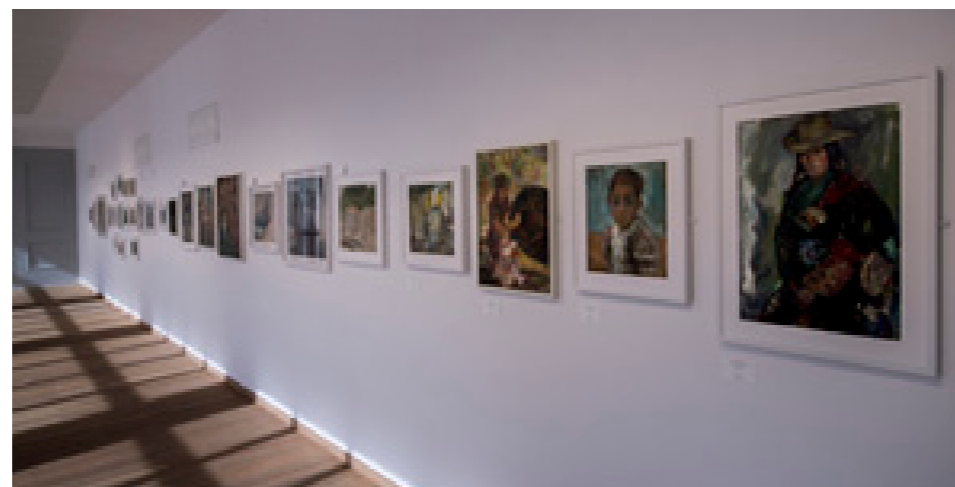
*My Stories of Painting* is de eerste tentoonstelling die de nadruk legde op de schilderkunst van Cai Guo-Qiang. Het overgrote deel bestond uit een verkenning van diverse schildertechnieken en formaten, met meer dan honderd werken uit verschillende periodes in zijn leven. Veel van deze werken waren nooit eerder publiekelijk te zien.

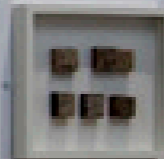
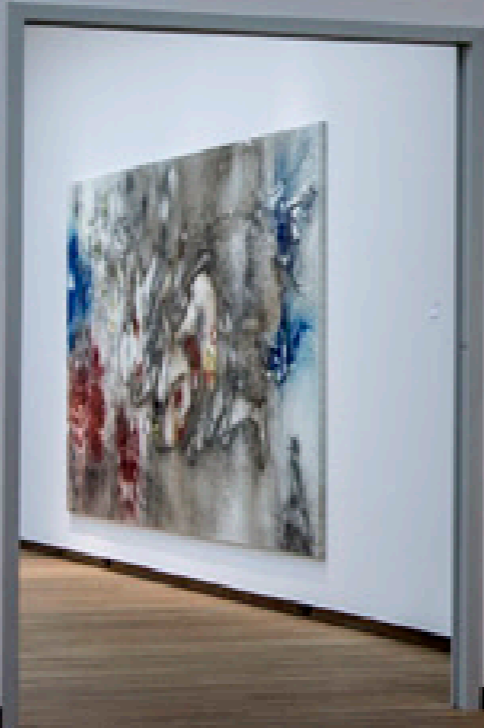
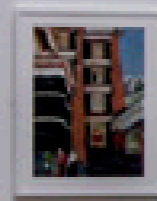
De tentoonstelling begon met water- en olieverfschilderijen, opdrachten uit Cai's studententijd in China, experimentele werken en olieverfschilderijen met buskruit. Daarna volgde de periode in Japan met schilderijen en tekeningen die volledig met buskruit zijn gemaakt. Een volgend hoofdstuk was gewijd aan de periode waarin Cai zich in New York vestigde en hij internationaal doorbrak. Deze schilderijen, waaronder enkele recente werken die tot stand kwamen toen Cai zich opnieuw toeleigde op het maken van buskruitschilderijen, vormen een reflectie van de

unieke uitdagingen waar hij met zijn consistente artistieke werkwijze tegenaan liep. Deze nieuwe fase, waarin hij zwart buskruit vervangt door gekleurd buskruit, toont de enorme drang van de kunstenaar om zijn kinderdroom – schilder worden – uit te laten komen en laat zien hoe hij de confrontatie aangaat met de uitdagingen van de moderne schilderkunst.

Daarnaast speelde in de tentoonstelling zijn familie een grote rol: zijn grootmoeder, zijn ouders, zijn vrouw en zijn dochters. Via schilderijen, foto's en andere werken van deze familieleden – professioneel of als liefhebberij, realistisch of amorf – werd een beeld gevormd van het familieleven van de kunstenaar en is duidelijk te zien hoe ze elkaar generatie na generatie wederzijds beïnvloedden. Bezoekers kregen inzicht in de kunsthistorische achtergrond van de schilderijen en werden ingewijd in zowel de tedere en intieme als de bittere en zware kant van het leven van de kunstenaar.

De begeleidende publicatie *Cai Guo-Qiang: My Stories of Painting* bevat teksten van Cai Guo-Qiang, Stijn Huijts en Lars Nittve, voormalig directeur van het museum M+ in Hongkong, tevens jurylid van de BACA. De publicatie is beschikbaar in het Engels en Nederlands en wordt uitgegeven door Walther König.











**BACA Projects: Aura – Hao Liang:**  
**how to look at art from China**  
25.11.2016 – 11.06.2017

Het project *Aura* is ontwikkeld door kunstenaar Hao Liang en schrijver Hu Fang in dialoog met het Bonnefantenmuseum en Van Eyck. Hao Liang (1983, Chengdu, China) presenteerde in *Aura* in onderlinge samenhang zijn toegewijde onderzoek naar de Chinese kunstgeschiedenis en de Bonnefantencollectie. In samenwerking met Hu Fang toonde hij een nieuwe serie lichtdrukken, een selectie kunstwerken uit de collectie van het Bonnefantenmuseum en werk van Van Eyck deelnemers SulSolSal en Damon Zucconi. Bij het project verscheen een publicatie in samenwerking met het Musée National d'Art Moderne,

Centre Pompidou (Parijs) en Vitamin Creative Space (Guangzhou, China), met essays van Catherine David (adjunct directeur, Musée National d'Art Moderne, Centre Pompidou), Hu Fang (schrijver) en Stijn Huijts.

BACA Projects: *Aura* was een samenwerking van het Bonnefantenmuseum en Van Eyck ter gelegenheid van de *Bonnefanten Award for Contemporary Art (BACA) 2016*, uitgereikt aan Cai Guo-Qiang (1957, Quanzhou, Fujian, China). *Aura* vormde tevens het tweede en laatste luik van het project *How to look at art from China*, dat werd mogelijk gemaakt door financiële steun van het Mondriaan Fonds en het Ministerie van Buitenlandse zaken.

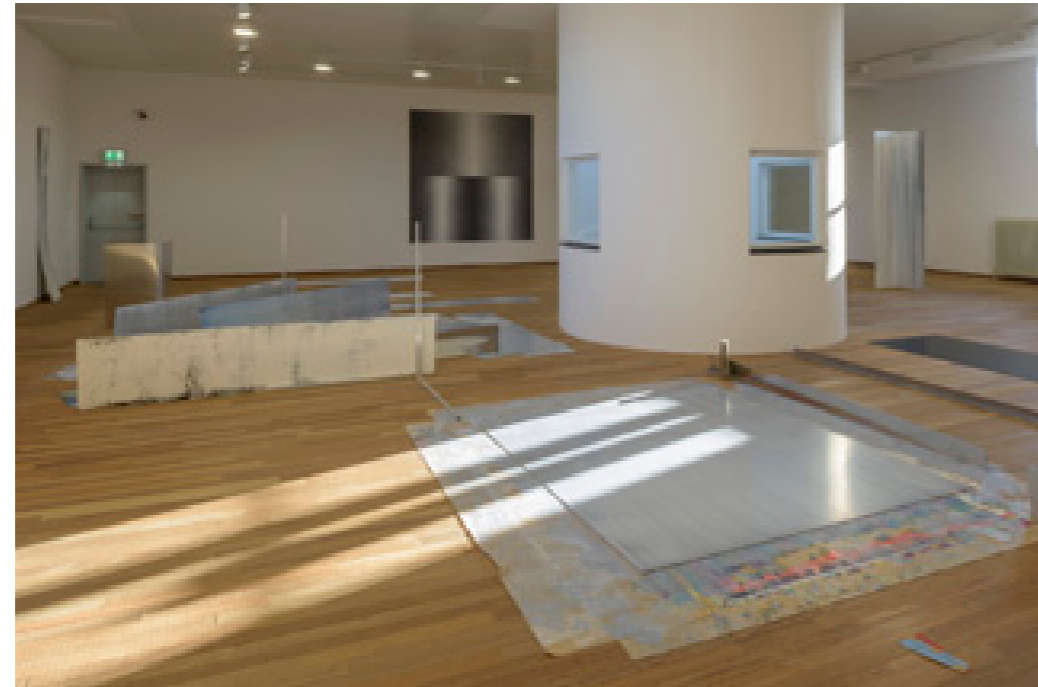


Ton Boelhouwer: floors & walls / from ground

22.10.2016 – 03.04.2017

De tentoonstelling *floors & walls / from ground* laat bezoekers kennismaken met recente ontwikkelingen in het werk van Ton Boelhouwer (1960, Den Haag). Over zijn werk zegt Boelhouwer zelf: 'Alles wordt opengebroken: er is geen ding, er is geen zelf, er is geen identiteit, er is geen beeld, er is geen verhaal, er is geen betekenis. Er is alleen een ritme van samentrekken en openbreken.' Boelhouwer zette zijn beschilderde aluminium platen schuin tegen de wand, legde ze plat op de

vloer of liet ze in gebogen vorm uitwaaiëren over de ruimte. Ton Boelhouwer woont en werkt in Maastricht en doceert sinds 1994 aan de Maastricht Academy of Fine Arts. Zelf volgde hij vanaf 1979 onderwijs aan de Gerrit Rietveld Academie in Amsterdam. Tijdens zijn studie zette de kunstenaar zich af tegen de hang naar het conceptualisme die aan de academie heerste. In het derde jaar van de opleiding maakte Boelhouwer naar eigen zeggen zijn eerste geslaagde werk: de vorm van een vaas, uitgeknipt, zwart geschilderd en aan de muur geprikt. Het bleek de basis voor zijn latere kunstpraktijk.







## TENTOONSTELLINGEN

### Oude Kunst

#### Schatkamer Collectie Neutelings

In het voorjaar van 2016 presenteerde het museum de langverwachte wetenschappelijke catalogus van de gehele collectie Neutelings: *Collectie Neutelings: Vier eeuwen middeleeuwse sculptuur*, onder redactie van conservator oude kunst Lars Hendrikman. De catalogus kon tot stand komen dankzij een conservatorenstipendium van het Prins Bernard Cultuurfonds (toegekend 2014) en werd in mei 2016 gepresenteerd tijdens een eendaags symposium, in aanwezigheid van de kinderen en kleinkinderen van Willem Neutelings.

De Collectie Neutelings omvat het legaat van verzamelaar Willem Neutelings (1916-1986), die zich vanaf de jaren 60 toelagde op het verzamelen van middeleeuwse religieuze kunstvoorwerpen. Zijn beslissingen werden genomen op basis van esthetische, kwalitatieve gronden en waren vaak religieus gemotiveerd. Henk van Os, oud-directeur van het Rijksmuseum omschreef de collectie als *'van uitzonderlijke kwaliteit en diversiteit, en met kennelijke liefde en zorg bijeengebracht'*. De Collectie Neutelings omvat ongeveer 120 kunstwerken en bestrijkt de West-Europese (klein) sculptuur van de middeleeuwen en laat zich onderverdelen in een aantal deelgebieden: Frans email uit de regio Limousin, Parijse en Noord-Franse ivoren bladen en diptieken, panelen uit albasten retabels uit de omgeving Nottingham, marmer- en steensculptuur uit Frankrijk, Duitsland en de Nederlanden en houten retabels en -fragmenten uit Vlaanderen en Brabant.

Willem Neutelings was zich sterk bewust van de uniciteit van zijn verzameling en droomde zelfs van een eigen museum. Dat zagen ook zijn

vrouw en kinderen die na Willem Neutelings' overlijden zijn wens een eigen museum te stichten zo veel mogelijk wilden respecteren. Eind 2016, drie decennia na het overlijden van Willem Neutelings, is deze wens in vervulling gegaan in de vorm van een eigen 'Schatkamer Neutelings' in het Bonnefantenmuseum. Daarmee wordt recht gedaan aan de museale kwaliteit van de kunstwerken en tegelijk de huiselijke intimiteit behouden die zo kenmerkend was voor de omgang met de collectie door de verzamelaar. In de schatkamer zijn vrijwel alle kunstwerken uit de verzameling tentoongesteld. Een uitzondering is gemaakt voor enkele vrijstaande Franse steensculpturen, die in andere zalen van het museum in context van de eigen collectie zijn tentoongesteld.

Hoewel uit hun oorspronkelijke context gehaald, werden de kunstwerken uit de verzameling Neutelings in hun eigen tijd ook al gezien als kostbare voorwerpen. Ivoor, marmer en Limoges-email straalden luxe en rijkdom uit. Voor de nieuwe opstelling van de Collectie Neutelings is daarom gekozen voor de term 'schatkamer'. Elk kunstwerkje heeft zijn eigen podium langs de wand waarop het individueel wordt uitgelicht. De objecten zijn losjes gegroepeerd naar periode en materiaal en de 'voorstelling' voert van twaalfde- en dertiende-eeuws Limoges-email naar veertiende-eeuws ivoor en vijftiende- Eeuws albasten beelden uit Engeland, de Nederlanden en Frankrijk. De overvolle Nederlandse kunstmarkt van de zestiende eeuw wordt gerepresenteerd door dicht opeen geplaatste retabelfragmenten uit vooral Antwerpen, om uiteindelijk te eindigen bij een ivoor kruisigingsgroep uit de zeventiende eeuw.





**Van Floris tot Rubens:  
Meestertekeningen uit de Renaissance**  
22.07.2016 – 30.10.2016

De tentoonstelling *Van Floris tot Rubens* omvatte negentig tekeningen van voornamelijk Vlaamse maar ook enkele Hollandse meesters uit de zestiende en zeventiende eeuw. Deze werken behoren tot een Belgische privéverzameling en zijn tot stand gekomen in een van de meest boeiende en vruchtbare episodes uit de geschiedenis van de tekenkunst. *Van Floris tot Rubens* bood een grote verscheidenheid aan kunstenaars, onderwerpen en technieken. De tentoonstelling kwam tot stand op initiatief van de Koninklijke Musea voor Schone Kunsten van België, waar de tentoonstelling voorafgaand aan het Bonnefantenmuseum te zien was. Veel van de tekeningen waren voordien niet toegankelijk voor het grote publiek en bevinden zich ook nu weer achter slot en grendel.

Door het tonen van deze privéverzameling kreeg het publiek de kans om zelden getoonde - of zelfs totaal onbekende - kunstwerken te zien. *Van Floris tot Rubens* bood een fascinerend overzicht van bijna twee eeuwen tekenkunst in de Nederlanden van de Vlaamse Primitieven tot de Renaissance, Vlaamse barok en enkele stukken uit de Hollandse Gouden eeuw. De tentoonstelling omvatte ontwerpschetsen voor prenten, schilderijen, glasramen en wandtapijten van vooraanstaande meesters zoals Frans Floris en Peter Paul Rubens. Naast deze grote meesters kon het publiek kennismaken met pas recent bestudeerde tekenaars zoals Hans Collaert, Gerard van Groeningen, de enigmatische Meester van Liechtenstein en van onbekend gebleven medewerkers uit de kring rond topmeesters van de Vlaamse kunst zoals Pieter Coecke van Aelst, Bernard van Orley of Michiel Coxcie. Bij de tentoonstelling verscheen de catalogus *Van Floris tot Rubens – Meestertekeningen uit een Belgische privéverzameling* onder redactie van Stefaan Hauttekeete.

**Vier Evangelisten van Anthony van Dyck**  
In de jaren omstreeks 1618-1619 werden in het atelier van Anthony van Dyck in Antwerpen vier kleine schetsen op paneel geschilderd van de vier evangelisten. De vier schetsen zijn duidelijk geen afgewerkte kunstwerken maar dienden als model voor iets anders. Waarvoor de vier precies model stonden is onbekend. De vier schetsen hebben nadat ze het atelier verlieten allen hun eigen omzwervingen gemaakt. De paneeltjes met Lucas en Marcus bevonden zich in de jaren '20 van de vorige eeuw nog in Hongaars privébezit en hebben sindsdien diverse eigenaars gekend tot ze in 2002 door de huidige verzamelaar werden verworven en ze in 2008 in langdurig bruikleen werden genomen door het Bonnefantenmuseum. De evangelist Mattheus dook in 2015 op de kunstmarkt op en werd door dezelfde verzamelaar verworven en in bruikleen afgestaan. Naar aanleiding van deze nieuwe bruikleen werd het drietal – samen met een foto van het vermiste vierde stuk – medio 2016 aan pers en publiek voorgesteld.





## Bonnefanten Buitenshuis

### Buitenplaats Kasteel Wijlre

Het landgoed van het echtpaar Jo en Marlies Eyck wordt gezien als *gesamtkunstwerk*. Het kasteel, de tuinen en het door Wiel Arets ontworpen (paviljoen) *Hedge House* vormen één geheel. Vanuit een specifieke levensfilosofie heeft het echtpaar kunst verbonden met de prachtige natuur rond het kasteel. In 2012 hebben ze hun kunstcollectie, met steun van de Provincie Limburg, overgedragen aan het Bonnefantenmuseum. De Bonnefanten Hedge House Foundation is sindsdien verantwoordelijk voor het beheer, de openstelling en de exploitatie. Het Bonnefantenmuseum was in 2016 artistiek verantwoordelijk voor de programmering van de tentoonstellingen in deze bijzondere buitenlocatie.

### Kim Swartz: *Composition Trouvées*

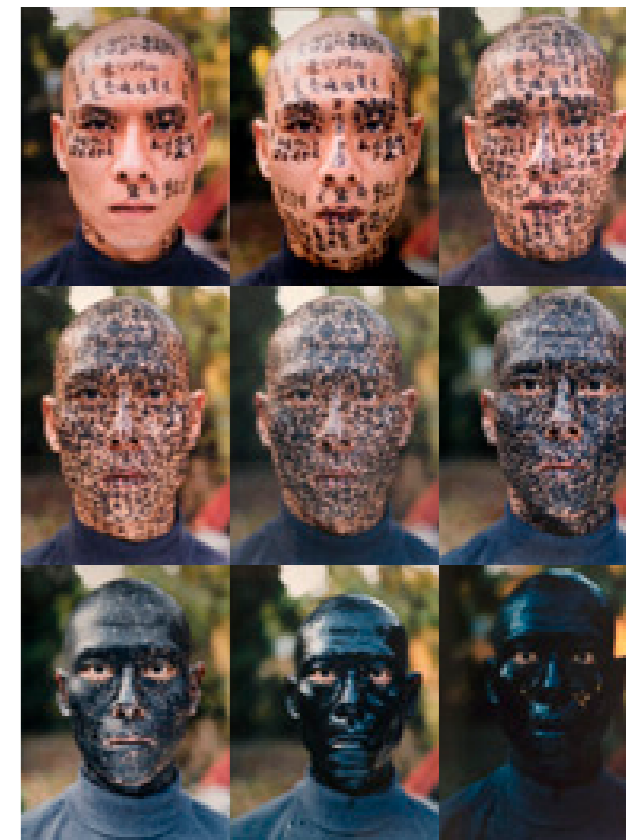
24.03.2016 – 03.07.2016

In het kader van het artist-in-residence programma van het Brusselse Centrum voor Hedendaagse Fotografie 'Contretype' deed de Maastrichtse fotograaf Kim Swartz (1955) in het najaar van 2014 onderzoek naar de *genius loci* van het peristylium van het Brusselse Palais de Justice. De 53 foto's die daarvan het resultaat vormen, werden in het Hedge House gepresenteerd in een dialoog met een selectie van 15 monumentale afdrukken uit het langlopende Amerika-project US.0916, waaraan Swartz in 2009 begon, en dat in 2017 zijn voltooiing zal vinden. Het is intrigerend om te zien hoe Kim Swartz in deze fotoseries zonder enige inscenering de verborgen kwaliteiten van de (semi-)publieke ruimte zichtbaar maakt.

## Family Tree – Hedendaagse Chinese kunst uit de collectie Sigg

14.07.2016 – 30-10-2016

De tentoonstelling *Family Tree* was opgezet als een dialoog tussen het filosofische gedachtegoed zoals dat verbonden is met de buitenplaats Kasteel Wijlre, en de denkwerelden die besloten liggen in de kunstwerken van een aantal hedendaagse Chinese kunstenaars. Vertrekpunt was een selectie uit de collectie van de Zwitserse verzamelaar Uli Sigg. Deze keuze werd aangevuld met werken van Chinese kunstenaars uit verschillende openbare en particuliere collecties uit de Euregio.





Pinkpop, Landgraaf  
 Bonnefanten@Pinkpop-up Museum

Navid Nuur – LUBE LOVE  
 10-11-12 juni 2016

In het paviljoen op het festivalterrein, toonde het museum in samenwerking met de BankGiro Loterij de tentoonstelling *LUBE LOVE* van de Nederlandse kunstenaar Navid Nuur (Teheran, 1976). Voor het eerst was er voor het pop-up museum een exclusieve samenwerking met de BankGiro Loterij. Als partner kregen ze de gelegenheid om hun achterban een unieke Bonnefanten Pinkpop-ervaring te laten beleven. Andersom was het museum in de gelegenheid om de kruisbestuiving tussen kunst en muziek te versterken en uit te breiden met extra features op het driedaagse festival.

De tentoonstelling in het paviljoen was een follow-up van Nuurs succesvolle solotentoonstelling *LUBE LOVE* die in 2013 was te zien in het Bonnefantenmuseum. Het concept was speciaal voor deze gelegenheid omgetoverd tot een compacte versie, waarin ook nieuwe werken te zien waren. Met zijn kunstwerken wijst Nuur de toeschouwer graag de weg naar het onderbewuste, naar een wereld waarin alles met alles blijkt samen te hangen. Geen kunst waarbij je achterover kunt leunen, maar juist werk waarbij je tot nadenken en zelfs tot concrete actie wordt aanzet.

Aldo Rossi op reis

De jubileumtentoonstelling *La finestra del poeta, Aldo Rossi – Opera Grafica*, die van 26 juni tot en met 15 november 2015 in het Bonnefantenmuseum te zien was, reisde in 2016 naar Archizoom in Lausanne (29 februari – 24 maart) en naar het GAMEC in Bergamo (6 april – 24 juli 2016). Te midden van een indrukwekkend veelzijdig oeuvre, bestaande uit gebouwen, geschriften, designproducten en tekeningen, creëerde Rossi een grafisch oeuvre in uiteenlopende technieken: etsen, lithografieën, zeefdrukken, offset en houtsneden. Beginnend in de jaren 70 met etsen, groeide het grafisch werk van Rossi uit tot een veelzijdig oeuvre, waarbij conventionele druktechnieken steeds meer werden benaderd met een ‘architectonische’ blik, die de grafiekproductie opvatte als een wisselwerking tussen ‘inventor’ en drukker, en in de pre-press-fase experimenteerde met de combinatie van technische reproductie en tekenwerk. De prenten documenteren de uitbreiding van Rossi’s architectonisch denken naar het gebied van de kunst en de verbeelding. De grafiek weerspiegelt zijn persoonlijke obsessies zowel als zijn utopische visies, die leiden tot verbazingwekkende samenvoegingen tussen gebouwen en voorwerpen, verrijkt door nieuwe vormen en intense kleuren.







## COLLECTIEBEHEER EN -DOCUMENTATIE

De professionalisering van de afdeling collectiebeheer en -documentatie heeft zich in 2016 gestaag voortgezet. Het was het jaar waarin de eerder ingezette depotreorganisatie voor een groot deel kon worden gerealiseerd. Achtereenvolgens werden het transitodepot (in- en uitgaand bruikleenverkeer), het schilderijen-depot én de beide papierdepots aangepakt. Voortschrijdend inzicht qua efficiency vroeg om verplaatsing c.q. vernieuwing van stellingen en het aanscherpen van opslagmethoden (kwetsbare objecten). Veiligheid en overzichtelijkheid stonden daarbij voorop. Bovendien kon een hernieuwde standplaatscontrole worden doorgevoerd. Voor 2017 staat de herinrichting van het algemeen depot nog op de agenda. Zodra alle aanpassingen en wensen ten aanzien van de interne depots zijn gerealiseerd kan er worden gekeken naar overheveling van objecten uit het externe depot naar de inpandige depots. Daarna kan er worden verfijnd, inzoomen op details, perfectioneren van verpakking en opslag op basis van specifieke (materiaal)eisen. In de nabije toekomst wordt gewerkt vanuit een goed geutiliseerd en professioneel depot. Daarbij valt ook te denken aan innovaties ter verbetering van de (standplaats)registratie. De beschikbare ruimte blijft een punt van aandacht: de collectie blijft immers groeien. Er moet vooruitgekeken worden, ook in de vorm van een nader onderzoek naar de behoefte aan, en haalbaarheid van een gezamenlijk depot voor collega-instellingen in de provincie Limburg.

De inspanningen ten behoeve van enkele langdurige projecten konden worden voortgezet. Zo werd gewerkt aan de professionalisering van reguliere schenkings- en bruikleenovereenkomsten en werden de aanhangende voorwaarden

geactualiseerd. De herziening van bruikleenovereenkomsten en de herplaatsingstrajecten van de collecties van het Limburgs Geschiedkundig- en Oudheidkundig Genootschap (LGOG) en het Bisschoppelijk Museum werden in gang gezet.

De inventarisatie en registratie van de collectie van privéverzamelaar Arie Polling door de vrijwilligers van de Vereniging Maastrichts Aardewerk werd in 2016 gecontinueerd. Met veel enthousiasme hebben de vrijwilligers inmiddels al bijna 2.500 objecten uit deze collectie in kaart gebracht. Zo nu en dan treffen zij daarbij bijzondere stukken aan die op zaal worden gepresenteerd aan het publiek. Het publiek is eveneens enthousiast, de interactie met de werkzaamheden op zaal is levendig.

Enkele tentoonstellingsprojecten vroegen om nauwe afstemming met de afdeling collectiebeheer, waaronder de wisselwerking van werken uit de collectie binnen de kaders van BACA-projects, de bijzondere uitdagingen waarvoor de collectieve kunstenaar gerlach en koop ons stelden en de preventieve conserveringen en restauraties aan objecten uit de Neutelingscollectie ten behoeve van de nieuwe permanente zaalopstelling. Buiten de eigen museummuren was de collectie onder meer vertegenwoordigd in de DWDD Pop-Up tentoonstelling in het Allard Pierson Museum te Amsterdam en op Pinkpop te Landgraaf. In het reguliere bruikleenverkeer gingen werken van enkele belangrijke namen op reis, waaronder Aldo Rossi, Marcel Broodthaers, Luc Tuymans, Michael Krebber, Pawel Althamer, Grayson Perry en István Csákány.

De (lokale) samenwerkingsverbanden met de Stichting Restauratie Atelier Limburg en de



Universiteit Maastricht verdiepten zich. Het museum nam deel aan het internationale symposium over site-specific sculpturen van Richard Serra in Bochum (Situation Kunst) i.s.m. de Stichting Behoud Moderne Kunst, de Rijksdienst voor het Cultureel Erfgoed en de Universiteit Maastricht. In het kader van een uitwisseling met China draaide een medewerker van Vitamin Creative Space in Guangzhou een tijdje mee op de afdeling collectiebeheer.

### Publicaties

De publicaties van het Bonnefantenmuseum leggen op toegankelijke wijze de (onderzoeks) gegevens van onze tentoonstellingen en collecties vast. Het publiceren van geïllustreerde teksten gelieerd aan de tentoonstellingen en de collecties helpt ons de reikwijdte daarvan te vergroten en te voldoen aan ons doel om als een katalysator voor kunst en ideeën te fungeren. Boeken documenteren, vermaken, ontlokken debat, genereren productieve gesprekken en bieden mogelijkheden voor creatieve samenwerkingen. Publiceren is aldus van cruciaal belang in het streven om communities te versterken en te verrijken via kunst.

#### Titels uitgegeven door het Bonnefantenmuseum

*Collectie Neutelings, Vier eeuwen middeleeuwse sculptuur*

ISBN: 978-94-6262-062-9

*The Neutelings Collection, Four centuries of medieval sculpture*

ISBN: 978-94-6262-063-6

*Cai Guo-Qiang: Mijn Schilderverhalen*

ISBN: 978-90-821345-5-1

*Cai Guo-Qiang: My Stories of Painting*

ISBN: 978-90-821345-4-4

*Ton Boelhouwer, floors & walls / from ground*

ISBN: 978-90-9030000-9

#### Titels uitgegeven in co-productie

*Grayson Perry, Sketchbooks*

ISBN: 978-1-846-14913-9



## Nieuwe aankopen

Inv.nr. 6038  
Ai Weiwei  
*Bowl of Pearls*, 2007  
Jingdexhen porselein en rivierparels, d. 98 cm  
Galleria Continua, San Gimignano

Inv.nr. 6044  
Centrum voor Cubische Constructies CCC  
*4 kubussen met cubisch kruis*, 1967  
Perspex, 70 × 70 cm  
William P.A.R.S. Graatsma, Maastricht

Inv.nr. 6045  
Centrum voor Cubische Constructies CCC  
*5 cubische constructies in houten omslag*, 1966  
Zeefdruk op kunststof, hout, 70 × 70 cm  
William P.A.R.S. Graatsma, Maastricht

Inv.nr. 6048  
Toon Teeken  
*Read my Lips*, 2012  
Olieverf op linnen, 135 × 110 cm (4×)  
Galerie Nouvelles Images, Den Haag

Inv.nr. 6049 a-c  
Thomas Schütte  
*Basler Maske*, 2014  
Geglazuurd keramiek, 34,5 × 30 cm; 36,5 × 23,5 cm; 32 × 24 cm  
Thomas Schütte, Düsseldorf

Inv.nr. 6050  
Grayson Perry  
*The Tomb of the Unknown Craftsman*, 2011  
Gemengde techniek, 305 × 204 × 79 cm  
Victoria Miro Gallery, Londen

Inv.nr. 6055  
Edward Lipski  
*Mystical Vandalism xxii*, 2016  
Autolak, staal, perspex, 222 × 152 cm  
Tim van Laere Gallery, Antwerpen

Inv.nr. 6059  
Maria Barnas  
*Anthology of fear*, 2013  
Inktjet op papier, 173 × 104 cm  
Annet Gelink Gallery, Amsterdam

Inv.nr. 6053  
Joan van Barneveld  
*Music Mystik Portal*, 2016  
Olieverf op doek, 277,5 × 220,5 × 2,6 cm  
Lmakgallery, New York

Inv.nr. 6043  
gerlach en koop  
*Verminderde ruimte*, 2010  
Twee ineengeschoven bureaus  
gerlach en koop

Inv.nr. 6056  
Edward Lipski  
*Mother and child*, 2016  
Bladzilver, staal, acryl, glasvezelhars,  
180 × 49 × 49 cm  
Tim van Laere Gallery, Antwerpen

Inv.nr. 6066  
Henri Goovaerts  
*Portret van een zittende naakte man*  
Olieverf op doek, 175 × 125 cm  
Trijntje Wijffe van het Schip, Alphen aan de Rijn

Inv.nr. 6067  
Sanne Vaassen  
*Kintsugi*, 2016  
Installatie, gemengde techniek  
Sanne Vaassen, Maastricht



## Schenkeningen

Inv.nr. 6042  
gerlach en koop  
*Onze naam geschreven door iemand anders (willekeurig gekozen)*, 2016  
Geprint en handgeschreven op papier  
gerlach en koop

Inv.nr. 6046  
Centrum voor Cubische Constructies CCC  
*Kalender*, 1972-1973  
Zeefdruk op papier, 71 × 35 cm  
William P.A.R.S. Graatsma, Maastricht

Inv.nr. 6047  
Centrum voor Cubische Constructies CCC  
*Vijf bladen met omslag en beschermhoes t.b.v. de kalender*, 1972-1973  
Zeefdruk op papier, 34,7 × 35 cm  
William P.A.R.S. Graatsma, Maastricht

Inv.nr. 6052  
Centrum voor Cubische Constructies CCC  
*Ontwerp en uitvoering grote kubus*  
Geverfd hout, 280 × 280 × 280 cm  
William P.A.R.S. Graatsma, Maastricht

Inv.nr. 6054 a  
Centrum voor Cubische Constructies CCC  
*PTT relatief met vijf zegels*, stempel en tekst, 1970  
Zeefdruk op papier, 29,6 × 21 cm  
William P.A.R.S. Graatsma, Maastricht

Inv.nr. 6054 b  
Centrum voor Cubische Constructies CCC  
*Vel met 11 kinderpostzegels in envelop (3×)*, 1970  
Zeefdruk op papier, 14,4 × 12,5 cm  
William P.A.R.S. Graatsma, Maastricht

Inv.nr. 6054 c  
Centrum voor Cubische Constructies CCC  
*Eerstedag envelop met 5 kinderpostzegels*, 1970  
Zeefdruk op papier, 10 × 19 cm  
William P.A.R.S. Graatsma, Maastricht

Inv.nr. 6054 d  
Centrum voor Cubische Constructies CCC  
*PTT-loketschild met vergroting van de vijf kinderpostzegels en tekst*, 1970  
Zeefdruk op papier, 29,6 × 20,9 cm  
William P.A.R.S. Graatsma, Maastricht

Inv.nr. 6054 e  
Centrum voor Cubische Constructies CCC  
*Affiche kinderpostzegels*, 1970  
Offsetdruk op papier, 70 × 70 cm  
William P.A.R.S. Graatsma, Maastricht

Inv.nr. 6057  
Hadassah Emmerich  
*Das Geheimnis schöner Haare*, 2007  
Acryl en inkt op papier, 134 × 143 cm  
Hadassah Emmerich, Berlijn

Inv.nr. 6058  
Ger Lataster  
*Het haar van de vrouwen, de brillen van de dichters, de schoenen van de arbeiders en de as van allemaal III*, 1987  
Olieverf op doek, 292 × 726 cm  
Daniël Lataster, Amsterdam

Inv.nr. 6060  
Edmond Bellefroid  
*Treurende vrouwen*, 1945  
Olieverf op doek, 103 × 103 cm  
F.A. Jonkers, Rhenen (uit de collectie van E.J. Jonkers huisarts te Maastricht)

Inv.nr. 6062  
Centrum voor Cubische Constructies CCC  
*Kalender met ringband*, 1979  
Offsetdruk op papier, 70 × 35 cm  
William P.A.R.S. Graatsma, Maastricht

Inv.nr. 6063  
Centrum voor Cubische Constructies CCC  
*Cubische doosconstructie in 6 kleuren*  
Gespoten karton, diverse formaten  
William P.A.R.S. Graatsma, Maastricht

Inv.nr. 6064  
Centrum voor Cubische Constructies CCC  
*Cubische kruispunten (4×)*  
Gespoten hout, 20 × 20 × 20 cm  
William P.A.R.S. Graatsma, Maastricht



*Langdurige bruiklenen*

Inv.nr. 6005

Schatkist, 16e eeuw

IJzer en beschilderd hout, 45,5 × 81,6 × 47,5 cm

Ger Eenens, Horn

Inv.nr. 6023

Cornelis de Vos

*Portret van een echtpaar of moeder en zoon*, 17e eeuw

Olieverf op doek, 172 × 155 × 8 cm

RCE, Rijswijk

Inv.nr. 6024

Cornelis Pietersz. Bega

*Herberginterieur*, 1650-1664

Olieverf op paneel, 47 × 47 cm

RCE, Rijswijk

Inv.nr. 6028

Marlene Dumas

*Dark Moods*, 1992 (6×)

Inkt en potlood op papier, 28,5 × 20 × 1,5 cm

Anonieme bruikleengever

Inv.nr. 6029

Marlene Dumas

*The Internalizers*, 1982

Waterverf, gouache, pastel, potlood en nietjes op papier, 76,5 × 101,5 × 1,5 cm

Anonieme bruikleengever

Inv.nr. 6030

Marlene Dumas

*Difficult decisions*, 1993

Waterverf en inkt op papier, 38,5 × 48,5 × 2,8 cm

Anonieme bruikleengever

Inv.nr. 6031

Marlene Dumas

*Roodkapje*, 1991

Olieverf op doek, 63 × 53 × 3,5 cm

Anonieme bruikleengever





*Uitgaande bruiklenen 2016 – Hedendaagse Kunst*

NEDERLAND DINEERT. VIER EEUWEN  
TAFELCULTUUR

GEMEENTEMUSEUM DEN HAAG

17 oktober 2015 t/m 28 februari 2016

Inv.nr. 5706

Peter Struycken

*Wandbekleding kamer kasteel Wijlre*

Geweven polyester en satijn, ruimte vullend

DWDD POP UP MUSEUM

ALLARD PIERSON MUSEUM, AMSTERDAM

28 januari 2016 t/m 22 mei 2016

Inv.nr. 3445

Italië

*Madonna*

Tempera en bladgoud op paneel

134 × 81 × 18 cm

Inv.nr. 5879

Mark Manders

*Girl Study*, 2013

Epoxy, beschilderd hout

42 × 13,5 × 25 cm

Inv.nr. 5888

Bob Eikelboom

*Untitled (chameleon flipflop cayaan+purple dream)*,  
2013

Canvas, acryl, epoxy, autolak

185 × 185 × 38 cm

FERDINAND ERFMANN – NEDERLANDS BESTE  
NAÏEF

MUSEUM MORE, GORSSEL

31 januari 2016 t/m 29 mei 2016

Inv.nr. 1633

Ferdinand Erfmann

*Meisjes op een fiets*

Olieverf op doek

51,5 × 31,3 × 2 cm

Inv.nr. 1634

Ferdinand Erfmann

*Strandscène*, 1928

Olieverf op doek

74 × 94 × 3 cm

Inv.nr. 1636

Ferdinand Erfmann

*Turnsters*, 1930

Olieverf op doek

65,5 × 58,8 × 2,5 cm

Inv.nr. 1638

Ferdinand Erfmann

*Kamermeisje*, 1952

Olieverf op doek

69 × 48,5 × 3,5 cm

Inv.nr. 1640

Ferdinand Erfmann

*Maskerade*

Olieverf op doek

58 × 49 × 3 cm

Inv.nr. 1642

Ferdinand Erfmann

*Fietsende vrouw met kind*, 1964

Olieverf op doek

58 × 48 × 3,5 cm

ALDO ROSSI – LA FINESTRA DEL POETA  
ARCHIZOOM, LAUSANNE

29 februari 2016 t/m 24 maart 2016

99 grafische werken van Aldo Rossi

CERAMIX, DE RODIN À SCHÛTTE

SÈVRES – CITÉ DE LA CÉRAMIQUE, SÈVRES

9 maart 2016 t/m 12 juni 2016

Inv.nr. 5969

Grayson Perry

*Memory Jar*, 2013

keramiek

54 × 33 × 33 cm

ALDO ROSSI – LA FINESTRA DEL POETA  
GAMEC, BERGAMO

6 april 2016 t/m 24 juli 2016

99 grafische werken van Aldo Rossi

GRAYSON PERRY – HOLD YOUR BELIEFS LIGHTLY

AROS KUNSTMUSEUM, ARHUS, DENEMARKEN

24 juni 2016 t/m 16 september 2016

Inv.nr. 6050

Grayson Perry

*The Tomb of the Unknown Craftsman*, 2011

Gemengde techniek

305 × 204 × 79 cm

LUC TUYMANS: INTOLERANCE

QATAR MUSEUMS GALLERY AL RIWAQ, DOHA

18 oktober 2015 t/m 30 januari 2016

Inv.nr. 4853

Luc Tuymans

*Blessing*, 1996

Olieverf op doek

145 × 188 × 4 cm

MICHAEL KREBBER

FUNDACAO DE SERRALVES, PORTO

14 oktober 2016 t/m 15 januari 2017

Inv.nr. 5495

Michael Krebber

*Flaggs (Against Nature)*, 2003

16 dekens

153,67 × 124,46 cm (16×)

ICH IST EINE EGO-MASCHINE

ERES-STIFTUNG, MÜNCHEN

12 oktober 2016 t/m 4 maart 2017

Inv.nr. 5449

Pawel Althamer

*So Genannte Wellen und andere Phänomene des*

*Geistes*, 2003-2004

dvd

NEON – THE CHARGED LINE  
GRUNDY ART GALLERY, BLACKPOOL  
2 september 2016 t/m 7 januari 2017

Inv.nr. 5528  
Mai-Thu Perret  
*Apocalypse Ballet (neon Belt)*, 2006  
Neonlicht, papier-maché, staal, transformator,  
elektriciteitskabel  
170 × 110 × 90 cm

KOCHI-MUZIRIS BIENNALE 2016  
KOCHI BIENNALE FOUNDATION, KERALA  
12 december 2016 t/m 29 maart 2017

Inv.nr. 5877  
István Csákány  
*Ghostkeeping*, 2012  
Hout, wol, katoen, plastic, glasvezel  
Zaalvullend

MARCEL BROODTHAERS  
MOMA, NEW YORK  
9 februari t/m 15 mei 2016

Inv.nr. 3512a  
Marcel Broodthaers  
*L'Entrée de l'Exposition: paneel A*, 1974  
Hout, acrylverf, potlood  
134 × 106,2 × 2,3 cm

Inv.nr. 3512b  
Marcel Broodthaers  
*L'Entrée de l'Exposition: 6 foto's*, 1966-1974  
Foto, papier  
39,3 × 46,7 × 2,8 cm

MARCEL BROODTHAERS  
MUSEO NACIONAL CENTRO DE ARTE REINA  
SOFIA, MADRID  
4 oktober 2016 t/m 9 januari 2017

Inv.nr. 3512a  
Marcel Broodthaers  
*L'Entrée de l'Exposition: paneel A*, 1974  
Hout, acrylverf, potlood  
134 × 106,2 × 2,3 cm

Inv.nr. 3512b  
Marcel Broodthaers  
*L'Entrée de l'Exposition: 6 foto's*, 1966-1974  
Foto, papier  
39,3 × 46,7 × 2,8 cm

#### *Uitgaande bruiklenen 2016 – Oude Kunst*

CARLO PORTELLI, AN ECCENTRIC PAINTER  
BETWEEN ROSSO FIORENTINO AND VASARI  
GALLERIA DELL'ACCADEMIA, FLORENCE  
21 december 2015 t/m 30 april 2016

Inv.nr. 667  
Carlo Portelli  
*Caritas*, ca. 1555-1560  
Olieverf op paneel, 148 × 86 × 8 cm





## EDUCATIE

Het Bonnefantenmuseum ziet het als een belangrijke verantwoordelijkheid om mensen van alle leeftijden te betrekken bij het museum en hen ook het besef bij te brengen dat kunst een onderdeel uitmaakt van onze culturele identiteit en onze beschaving.

In 2016 bezochten 13.449 kinderen en jongeren tot en met 18 jaar in schoolverband het Bonnefantenmuseum: 4.714 van het primair onderwijs en 8.735 van het secundair onderwijs. Medewerkers van het museum verzorgden één keer per week onder de noemer *Bonnefanten Ontvangt* voor een persoonlijke ontvangst van de bezoekers. Ze vertelden vanuit hun vakgebied over de kunstvoorwerpen in het museum.

## YOUNG OFFICE

Het Bonnefantenmuseum heeft een lange traditie op het gebied van jongerenparticipatie, o.a. door het jongerenevenement M2LIVE. Vanaf 2015 geeft het museum jongeren en jongerenparticipatie structureel een plek binnen de organisatie. Daartoe is het Bonnefantenmuseum in 2015 een pilot gestart waarin jongeren onder begeleiding programmering verzorgen rondom museale activiteiten, eigen initiatieven etaleren en het Bonnefanten extern vertegenwoordigen. YOUNG OFFICE houdt een oogje in het zeil achter de schermen van het museum en geeft gevraagd en ongevraagd haar mening. De groep is betrokken bij verschillende afdelingen, stelt kritische vragen en geeft haar eigen draai aan wat een museum kan betekenen voor een jonger publiek. De evenementen die YOUNG OFFICE organiseert zijn actueel, kritisch, maar niet te, en toegankelijk voor een divers publiek. Naast het programmeren tijdens de Museumnacht en het hosten van het pop-up museum op Pinkpop,

organiseren de leden van YOUNG OFFICE een paar keer per jaar hun eigen feestje: YO Studio. Telkens met een ander thema, vindt YO Studio plaats op diverse plekken in en rondom het Bonnefantenmuseum. YOUNG OFFICE wordt financieel mede ondersteund door Fonds 21 en de gemeente Maastricht.

## Activiteiten YOUNG OFFICE 2016:

- Museumnacht 2016, 15 april
- Pinkpop 2016, 10-11-12 juni
- YO Studio I: SKETCHY DRAWINGS, 18 oktober 2016 / (Jonge) bezoekers konden zich 18 oktober opmaken voor een avond van Rubensachtige proporties. Geïnspireerd op de lopende tentoonstelling *Van Floris tot Rubens* daagde YOUNG OFFICE deelnemers uit met een 'sketchy' sessie modeltekenen. In een lege zaal naast de tentoonstelling en onder begeleiding van een kunstdocent werden de (naakt)modellen vereeuwigd op papier. Uiteraard gebeurde dit alles onder het genot van een drankje en muziek.
- YO STUDIO II: AN EYE FOR DETAIL, 15 november 2016 / Deze avond stond in het teken van zien én gezien worden. Bezoekers konden zich laten verleiden door 'matchmaker' Xavier Aaronson, fotograaf en oprichter van Babes At The Museum, en op de foto gaan met hun favoriete kenmerk of eigenschap, gekoppeld aan een werk uit de BACA tentoonstelling: Cai Guo Qiang: *My Stories of Painting*.



### Samenwerkingsverbanden onderwijs:

Ook in 2016 heeft het museum het aanbod van educatieve programma's zoveel mogelijk in samenwerking met scholen ontwikkeld en afgestemd. Naast een inhoudelijke visie op de collectie en programmering heeft het museum een duidelijke educatieve taak voor zowel scholen van het Primair, Voortgezet en Wetenschappelijk Onderwijs als voor overige museumbezoekers van elke leeftijd. Kinderen zijn essentieel voor een breed publieksbereik. Zij zijn niet alleen de cultuurliefhebbers van de toekomst, maar motiveren vaak hun familie, burens en vriendjes om ook naar het museum te gaan, waar zij zo'n leuke middag hebben gehad. Kinderen die met school naar het museum zijn geweest, nemen daarna vaak hun ouders mee. Eenmaal in het museum is er een scala aan activiteiten voor het gezin. Denk hierbij aan (kidsproof) auditours, speciale workshops en speurtochten.

Voor het Voortgezet Onderwijs is programmering ontwikkeld waarmee nauw wordt samengewerkt met andere culturele instellingen in en rond Maastricht. Zo is er een samenwerkingsproject met het Bonnefanten College waarin ouderejaars een intensieve opleiding krijgen om jonge leerlingen rond te leiden. De samenwerking met philharmonie zuidnederland werd gecontinueerd met het programma *Tussen Kunst en Klank*, waarbij leerlingen privé-concerten aangeboden kregen, geïnspireerd op de kunst in het museum. De afdeling Kunst & Educatie levert een bijdrage aan docentenscholing en werkt in deze samen met de Hoge School Zuyd en Kumulus. Tevens werkt de afdeling aan de ontwikkeling van programma's voor vluchtelingen, mensen met Alzheimer en andere doelgroepen.



### Programma 'Iedereen een eigen museum'

In 2016 is het programma 'Iedereen een eigen museum' van start gegaan. Met de komst van een toenemend aantal vluchtelingen naar Nederland, het uitbreiden van het aantal asielzoekerscentra (AZC) in Limburg en de toenemende vaste verblijfstatus voor een aantal vluchtelingen in Limburg, is er voor de cultuursector een nieuwe doelgroep gekomen. Vanuit de visie van het Bonnefantenmuseum om als *cultuurterminal en thuishaven* verbindingen te willen leggen en te schakelen tussen collecties, kunstpraktijken, maatschappelijke thema's en verschillende doelgroepen c.q. communities, is in overleg met de coördinator van het AZC te Heerlen (Moos Pozzo) dit project bedacht en uitgewerkt in een programma. Jonge vluchtelingen uit het AZC te Heerlen werden uitgedaagd om hun eigen museumcollectie te verzamelen. Zij verbonden hun eigen verhalen, anekdotes, ervaringen aan de meest inspirerende museumobjecten in het Bonnefanten.

### Academisch museum

De samenwerking met verschillende partnerinstellingen en professionals die actief zijn op het gebied van wetenschap, onderwijs, onderzoek, opleiding, educatie en talentontwikkeling, werd in de afgelopen periode geïntensiveerd en kreeg meer zichtbaarheid. De bestaande samenwerkingsverbanden werden verder uitgebouwd en nieuwe samenwerkingsverbanden werden aangegaan, zodat het Bonnefantenmuseum zich in toenemende mate kan manifesteren als 'academisch museum'.

Speciale aandacht was er in de afgelopen periode voor het opzetten van een flankerend programma van debat en discours, dat beoogt meer verdieping

en perspectief te verschaffen aan de kerntaken op het gebied van collectie, presentatie en educatie.

Uitgaande van de gekozen koerslijnen en accenten in het beleid bestond het programma uit lezingen, workshops, residencies, debatten, boekpresentaties, congressen en symposia. Een inventarisatie van bestaande en nieuwe samenwerkingspartners en voorbeelden van Samenwerkingsprojecten ziet er als volgt uit:

Met de Van Eyck Academie en internationale partners continueerden we de samenwerking in het kader van BACA Projects (kleinschalige projecten met kunstenaars en bemiddelaars uit niet-westerse regio's) en werkten we aan een programma van discipline overstijgende projecten.

Met de Universiteit Maastricht werkte het museum onder meer samen op het gebied van de *Elective Curatorship* en de *Elective Collection Management & Conservation* van de *Master Art and Heritage: Management, Policy & Education*. In maart heeft het Bonnefantenmuseum als partner samen met de Universiteit Maastricht het MACCH symposium 2016: *Fair and Just Practices: Art and heritage worlds from the perspectives of markets and law* mede georganiseerd.

Met de Fine Arts afdeling van de Academie Beeldende Kunsten (Hogeschool Zuyd) en de Van Eyck Academie ging het museum in gesprek over de vormgeving van een nieuwe masteropleiding.





## MARKETING & COMMUNICATIE

### Algemeen

De afdeling Marketing en Communicatie is de spin-in-het-web afdeling voor alle activiteiten van het Bonnefantenmuseum. In- en externe communicatie en strategisch marketingbeleid zijn belangrijke speerpunten voor het succesvol opereren van de afdeling. De projectmatige overlegstructuur met betrekking tot de tentoonstellingen draagt bij aan het proactief signaleren van mogelijkheden en kansen. Daarnaast zorgt een regelmatige afstemming rondom publieks- en educatieactiviteiten voor een optimalisering van diverse publieksacties.

Voor alle te vermarkten projecten, evenementen en activiteiten in 2016 zijn marketingcommunicatie notities opgesteld met daarin beschrijving van het project, doelgroep, media-inzet en pr activiteiten. De externe communicatie bestond vooral uit ingekochte media in landelijke en regionale kranten, tijdschriften, vakbladen en outdoor campagnes. Online communicatie vond voornamelijk plaats via de website, digitale nieuwsbrief, social media kanalen van het Bonnefantenmuseum en externe online agenda's. Waar mogelijk werd de verbinding gezocht met relevante samenwerkingspartijen om extra activiteiten te ontplooiën en elkaar te versterken.

### Free publicity & persbewerking

De succesvolle tentoonstellingen *Grayson Perry – Hold Your Beliefs Lightly*, gerlach en koop, *Van Floris tot Rubens* en *Cai Guo-Qiang: My Stories of Painting* zorgden in 2016 voor een stijging in free publicity en persaandacht ten opzichte van 2015. De totale free publicity vertegenwoordigde een waarde van ruim €3.000.000.

### Online marketing

Ook online heeft het museum zich doorontwikkeld en weet het een steeds groter publiek te bereiken en aan zich te binden. Door een afwisselende en frequente berichtgeving over de tentoonstellingen, de museumcollectie, bijzondere samenwerkingen, educatieve activiteiten en events, was er op alle fronten een groei te zien. Zo ontvingen bijna 6.000 mensen de tweeweekelijkse digitale nieuwsbrief, groeide het aantal fans van de Facebook pagina van het museum naar ruim 7.500 en het aantal volgers op Twitter naar 7.000. In 2016 is gekozen voor een permanent gebruik van Instagram als social media medium in de marketingcommunicatie-strategie, eind van dat jaar waren er ruim 1.800 volgers.

In 2015 is het Bonnefanten gestart met het ontwikkelen van (teaser en reportage) video's over tentoonstellingen voor online gebruik en op social media. Deze video's worden online zeer goed ontvangen, gedeeld en gewaardeerd. Deze lijn is in 2016 doorgetrokken en uitgebreid met het tonen van de korte teasers op de nieuw geïnstalleerde LED schermen in de entreehal van het museum.

In de zomer van 2016 is voor het eerst een mobiele campagne gelanceerd onder de noemer 'Jouw Zomerverhalen'. De focus lag op diverse doelgroepen: lokaal, Maastricht en omgeving, maar ook de dagjesmensen, toeristen en vakantiegangers die voor korte of langere tijd in Maastricht verblijven. De centrale boodschap was het zomerprogramma van het Bonnefantenmuseum, de lopende tentoonstellingen en verwante zomerse activiteiten.

## CRM

Om de herkenbaarheid in binnen- en buitenland en de betrokkenheid van communities te kunnen meten (denk hierbij aan de naamsbekendheid in Nederland en euregionaal Limburg, het percentage bezoekers dat afkomstig is uit Nederland (en de euregio) of het buitenland en het aantal publicaties (free publicity) in binnen en buitenland, is behoefte aan een aantal tools om deze gegevens beter te kunnen meten. In dit kader heeft in 2015 een scan plaatsgevonden om de huidige en gewenste situatie op het gebied van bezoekers en daaruit voortvloeiende marketingmogelijkheden in kaart te brengen.

Hieruit is een plan van aanpak voortgekomen. In 2016 is er gestart met een pilot van een CRM-systeem (afgestemd op de omvang en branche van onze organisatie) waarin de gegevens van onze bezoekers op een toegankelijke wijze worden vastgelegd. Daarnaast biedt het systeem de mogelijkheid om feedback op het museumbezoek te geven. Op basis hiervan kunnen we onze bezoekers beter bereiken, informeren en binden. De pilot loopt tot en met 2017.

## Events en samenwerkingsverbanden

### Bonnefanten Afterparty, 10 maart 2016

Ter gelegenheid van de prestigieuze kunstbeurs TEFAF organiseerde het Bonnefantenmuseum op de dag van de TEFAF Preview haar belangrijkste besloten relatie evenement voor stakeholders, mecenasen, kunstverzamelaars en museumcollega's.

### During TEFAF, 11-20 maart 2016

Het Bonnefantenmuseum participeerde in het programma During TEFAF, een initiatief van Maastricht Marketing (voorheen vvv Maastricht) dat o.a. beoogt TEFAF bezoekers beter bekend te maken met hoogwaardige culturele evenementen en tentoonstellingen. Dit heeft geresulteerd in de TEFAF-pas waarmee bezoekers een aantal deelnemende musea in Maastricht konden bezoeken.

### Museumnacht Maastricht, 15 april 2016

In 2016 is voor het eerste de Museumnacht Maastricht georganiseerd. Tien culturele instellingen in Maastricht bundelden hun krachten, creativiteit en communicatie om jong en oud een onvergetelijke avond te bezorgen. Kunst, muziek, performances, workshops en verrassende ontmoetingen maakten de eerste editie tot een groot succes. De Museumnacht had meer dan 3.000 bezoekers, waaronder opvallend veel studenten en jongeren. Het Bonnefantenmuseum heeft deze avond 2.500 bezoekers mogen verwelkomen. Daarnaast werd de nacht afgesloten met een al op voorhand uitverkochte Afterparty in Museumcafé Ipanema.







### BankGiro Loterij Open Dagen – Bedankweekend, 29-30 oktober 2016

Het laatste weekend van oktober 2016 is er in samenwerking met de BankGiro Loterij een exclusief museumweekend georganiseerd voor hun VIP kaarthouders in Limburg en het grensgebied met de provincie Noord-Brabant. Het weekend en de samenwerking was een groot succes, het Bonnefantenmuseum mocht samen met de BankGiro Loterij ruim 3.500 bezoekers verwelkomen. Voor alle leeftijden waren er activiteiten georganiseerd verbonden aan het actuele tentoonstellingsprogramma; o.a. KinderVuurwerkKunst – workshops, het maken van Chinese lantaarns, rondleidingen en een muzikaal optreden.

### Samenwerkingsverbanden

We zijn steeds geïnteresseerd in (nieuwe) relevante samenwerkingsverbanden die bijdragen aan een positieve beeldvorming van het museum in het algemeen of een activiteit in het bijzonder. Het Bonnefantenmuseum participeert in diverse samenwerkingsverbanden:

- Lokaal zijn we vertegenwoordigd in onder andere: Cultureel Overleg Maastricht, Maastricht Convention Bureau en Maastricht Marketing (voorheen vvv Maastricht), Museumnacht Maastricht
- Nationaal is het museum lid van de Museumvereniging en opereert zij in het mini-convent (o.a. Groninger Museum, Frans Hals Museum, Van Abbemuseum, Museum Boijmans van Beuningen, Stedelijk Museum Amsterdam, Centraal Museum Utrecht, Kröller-Müller Museum en het Gemeentemuseum).
- ‘Netwerk Cultuurmecenaat’. Dit netwerk bestaat uit de directeuren en hoofden development van 30 Nederlandse culturele instellingen,

die hun development activiteiten en in het bijzonder hun inkomsten uit *major gifts* willen versterken door actief kennis en ervaring uit te wisselen.

- Internationaal is het Bonnefantenmuseum actief met de tweejaarlijkse uitreiking van de BACA (Bonnefanten Award for Contemporary Art), in 2016 is de BACA Award uitgereikt aan Cai Guo-Qiang. Het museum is daarnaast structureel aangesloten bij de International Council of Museums (ICOM), en bij het Comité International des Musées d’Art Moderne (CIMAM).
- Stijn Huijts is actief in het netwerk van het Global Museum Leaders Colloquium (GMLC, een leiderschapsprogramma van het Metropolitan Museum of Art in New York. Op uitnodiging van Thomas P. Campbell, voormalig directeur en CEO van het Metropolitan Museum of Art in New York, nam Stijn Huijts in april 2014 deel aan de eerste editie van dit prestigieuze leiderschapsprogramma, dat inmiddels drie edities heeft beleefd. Het colloquium richt zich op het stimuleren en faciliteren van een dialoog over museum-management en collectiebeleid.

### Algemeen

Het doel van de Bonnefanten Kunstuitleen is het verspreiden van een representatieve collectie hedendaagse beeldende kunst onder een zo groot mogelijk publiek en tegen een voor iedereen betaalbare prijs.

Daarnaast wil het museum via de kunstuitleen een markt creëren voor kunstenaars, waar ze eigen werk op een toegankelijke manier onder de aandacht kunnen brengen van een groot publiek, en die hun de mogelijkheid biedt om inkomsten te genereren. De Bonnefanten Kunstuitleen beschikt over een collectie van ruim 5.000 werken en beheert buiten de locatie in het Bonnefantenmuseum tevens 5 dependances in Landgraaf, Roermond, Sittard, Venlo en Weert.

Continue wordt het aanbod kunstwerken geactualiseerd. Om de synergie tussen het museum en de kunstuitleen te versterken omvat de kunstuitleencollectie eveneens werken van kunstenaars, wier werk wordt tentoongesteld in het Bonnefantenmuseum.

### De vestigingen

De herinrichting van het frontoffice van het Bonnefantenmuseum dat bestaat uit de museumshop, de ticketbalie en de dependance Maastricht is in 2016 voltooid. De dependance Roermond is in 2016 gevestigd in de ECI Cultuurfabriek te Roermond is per augustus 2016 intern verhuisd naar de benedenverdieping van de expositieruimte. Deze ruimte biedt meer mogelijkheden en sluit qua oppervlakte en sfeer beter aan bij onze presentatienormen voor de kunstuitleen. De feestelijk opening vond plaats op 19 januari 2017. Dependance Sittard bleef in 2016 vooralsnog gehuisvest in de voormalige bibliotheek in Sittard. Samen met de gemeente Sittard – Geleen is het museum momenteel op zoek naar een nieuwe ruimte.

Ook hier is de gewenste uniforme uitstraling het uitgangspunt.

### Acties c.q. activiteiten in 2016

#### *Dependance Maastricht*

- Januari tot en met maart ‘expositie keramische kunst van diverse kunstenaars’

#### *Dependance Venlo*

- Februari tot en met april ‘expositie 3 dimensionaal werk’

- April tot en met juni: radiospotje L1.

- Vanaf oktober start Facebook site Bonnefanten Kunstuitleen

- Aantal verkopen 2016: 343 reguliere verkopen, waarvan 100 via speciale acties

- Aantal aankopen 2016: 214 kunstwerken, waarvan 139 van Limburgse kunstenaars.

### Landelijke samenwerking

Behalve de Bonnefanten Kunstuitleen telt Nederland tientallen non-profit kunstuitlenen. Allen met de dezelfde corebusiness, het uitlenen van kunst. De kunstuitleen is aldus een belangrijke intermediair tussen kunst, kunstenaar en publiek. De kunstuitlenen maken het mogelijk om kunst van goede kwaliteit te lenen tegen een laag bedrag per maand. De laatste jaren worden de uitlenen echter geconfronteerd met een daling van het aantal abonnees. Dit is een landelijk fenomeen. De voornaamste oorzaken zijn met name onbekendheid bij het publiek en het heersende beeld van stoffig imago. Om het tij te keren hebben in 2016 18 non-profit kunstuitlenen, met 31 vestigingen in 28 steden, het initiatief genomen om in samenwerking met reclamebureau Ganda en een financiële bijdrage van zowel het Mondriaanfonds, Stichting Leenrecht en het Prins Bernhard Fonds, een landelijke campagne te ontwikkelen. Het doel is vergroting van de naamsbekendheid bij de leeftijdscategorie 25-40 jaar, het verbeteren van het imago van de

kunstuitleen als begrip/principe met als resultaat groei van het aantal abonnees. De samenwerking heeft geresulteerd in de landelijke campagne de ‘Kunstinruildag’ op 5 november 2016, met gerichte reclame via social media, een gezamenlijke website als portal en een ambassadeur: Douwe Bob.

Dit heeft geresulteerd in een mediawaarde van €196.116. Daarnaast zijn binnen de social advertising campagne 1,5 miljoen impressies getoond aan 754.000 unieke personen en zijn vanuit de online inzet 4,5 miljoen impressies gerealiseerd, verdeeld over de locaties van alle deelnemende kunstuitleenvestigingen. Het geheel heeft geleid tot meer bekendheid en bewustheid van de kunstuitleen. Naar aanleiding van de resultaten en de positieve reacties van de deelnemende kunstuitlenen over deze gemeenschappelijk actie, wordt bekeken hoe deze samenwerking in de 2017 en verder kan worden gecontinueerd.



## ORGANISATIE

De Raad van Toezicht en de directie van het museum committeren zich bij de uitoefening van hun taken aan de door de International Council Of Museums (ICOM) in samenwerking met de Nederlandse Museumvereniging opgestelde *Ethische Code voor Musea*, aan de richtlijnen voor goed bestuur en toezicht zoals verwoord in de *Governance Code Cultuur* en aan de *Code Culturele Diversiteit*.

Het Bonnefantenmuseum streeft ernaar een organisatiecultuur te creëren waarin iedereen zich bewust is van de gezamenlijke én de individuele rol. Het wil een museum zijn waarin met passie en in een goede werksfeer wordt gewerkt aan een mooie toekomst. Belangrijk is dat we als organisatie voortdurend professionaliseren om betere samenwerking en onderlinge afstemming te bereiken. Hierbij wordt continue gezocht naar een goede balans tussen creatieve vrijheid en ‘zakelijke’ kaderstelling. Interne communicatie, afstemming en coördinatie zijn belangrijke aandachtspunten. Hierna volgt een samenvatting van de in het afgelopen jaar gerealiseerde zaken:

- In januari 2016 is een MedewerkerstevredenheidsOnderzoek uitgevoerd onder zowel de medewerkers als de in de organisatie werkende medewerkers van derden (o.a. beveiliging en schoonmaak). De uitkomsten van het onderzoek zijn vertaald naar verbeteracties. Dit heeft voor 2016 geresulteerd in een VerbeterWorkshop, de Bon Vivant (digitale wekelijkse update over de in- en externe lopende of startende zaken) en de FeedBack Friday (een speelse aansporing om elkaar feedback te geven). Voor 2017 staan op de planning: het Bonnefantencafé, Scrummen, de Double Date (collega's lopen een dagdeel met elkaar mee) en een workshop van ‘Werkdruk’ naar Werkgeluk.

- Eind 2016 heeft de werkgroep ‘Het Andere Werken’ een positief advies gegeven voor ‘Het Andere Werken’. In 2017 is in dit kader een projectgroep gevormd. De opdracht is dat het HAW begin 2018 gerealiseerd is.
- Alle medewerkers hebben in 2016 een persoonlijke drijfverenanalyse ingevuld. Een drijfverenanalyse maakt duidelijk waar ieders kracht ligt en welk type functie en omgeving het best bij iemand past. De uitkomsten zijn per persoon en voor de gehele organisatie uitgewerkt in verslagen. Deze input wordt mede gebruikt voor het HAW.
- In 2016 zijn de functiebeschrijvingen opnieuw beschreven. In 2017 worden deze gebenchmarkt met de gangbare uitgangspunten voor de Nederlandse museumwereld met als doel te beoordelen of ons loongebouw in lijn ligt met de branche.
- Opleiding en scholing wordt gestimuleerd. Dit loopt van workshops tot het volgen van meerjarige opleidingen.
- Er wordt een ruimhartig stagebeleid gevoerd, zodat studenten tijdens hun studies reeds werkervaring op kunnen doen.

### Vrijwilligers

De vrijwilligers zijn mede verantwoordelijk voor de gastvrijheid en servicegerichtheid van het Bonnefantenmuseum en zij nemen een belangrijke plaats in. Zij vormen het eerste aanspreekpunt voor de gasten, verstrekken tentoonstellingsinformatie en algemene informatie over het gebouw en de activiteiten. Vrijwilligers stimuleren de gasten in het achterlaten van een reactie en hun gegevens ten behoeve van de CRM database. Het Bonnefantenmuseum streeft naar het behouden en uitbreiden van haar vaste enthousiaste pool van vrijwilligers. Het vrijwilligersbeleid is geformaliseerd in een nota en handleiding.

### Fondsenwerving

Fondsenwerving heeft zich binnen het Bonnefantenmuseum vanaf 2012 steeds meer tot een volwaardig taakveld ontwikkeld. De in de periode 2012-2015 aangeschreven fondsen beantwoordden de aanvragen met gemiddeld 90% positief. Het betreft hier fondsenwerving gericht op uitbreiding van de collectie en het ondersteunen van specifieke tentoonstellingen. Die lijn zal het museum de komende jaren doortrekken. In 2016 hebben diverse medewerkers het traject Wijzer Werven gevolgd. Wijzer Werven is een initiatief van het ministerie van Onderwijs, Cultuur en Wetenschap en is gericht op het versterken van ondernemerschap bij culturele instellingen door het aanbieden van een training- en coaching programma.

Op het gebied van sponsoring wordt (zoals overal in de culturele sector) een moeizame strijd geleverd. Met DSM heeft het museum gelukkig een belangrijke trouwe partner. Daarnaast begint het Mecenaat aan de Maas zijn vruchten af te werpen, met inmiddels twintig mecenasen die zich meerjarig aan het Bonnefantenmuseum verbonden hebben. Het streven is om op termijn vijftig mecenasen structureel aan het museum te verbinden.

In 2016 heeft het museum zich georiënteerd op de mogelijkheden van de oprichting van een *endowment fund* naar Amerikaans model.

### Museumshop

In 2016 heeft het winkelinterieur (onder leiding van de ontwerper Maurice Mentjens) een metamorfose ondergaan. In de nieuwe setting komt het winklassortiment veel beter tot zijn recht. De Museum Shop heeft in 2016 ten opzichte van de geprognosticeerde 50 % meer omzet gerealiseerd. Met name de tentoonstelling *Hold Your Beliefs Lightly* zorgde voor een toename door de verkoop van de catalogus en de aan de tentoonstelling gerelateerde merchandise. Daarnaast heeft ook het vernieuwde assortiment een positief effect op de verkopen. Middels de nieuwsbrief en de Facebookpagina worden bijzondere artikelen uit de collectie van de Museum Shop bij het publiek onder de aandacht gebracht.

### Rent – a – Museum

Het museumgebouw is een aantrekkelijke locatie voor zakelijke ontvangsten, evenementen en tailor made groepsprogramma's zoals exclusieve avondopenstellingen. Een evenement in het Bonnefantenmuseum is een ware belevenis. In samenwerking met o.a. Museumcafé Ipanema, Mecc, Maastricht Convention Bureau, Platform Museumlocaties en diverse hotels werd ook in 2016 ingezet op kwalitatieve zakelijke bijeenkomsten. We signaleren dat de verhuur stagneert en deze ontwikkeling moet gekeerd worden. Met gerichte marketing moet in 2017 de zakelijke verhuur een impuls krijgen.

### Accommodatie

Het Bonnefanten is één van de belangrijkste landmarks in Maastricht. Een mooi gebouw moet je koesteren. Dat doen we dan in harmonieuze samenwerking met de Provincie Limburg. Het onderhoud is een constante factor in het dagdagelijkse reilen en zeilen van ons museum. Door goed onderhoud en het inspelen op veranderende eisen kan het gebouw op de juiste wijze in dienst blijven staan van zowel de kunst, haar bezoekers en de medewerkers.

In 2016 zijn de volgende aanpassingen gerealiseerd:

- Verbetering akoestiek Museum Café Ipanema
- Realisatie schatkamer Neutelings
- Aanbrengen akoestische voorzieningen in Ipanema
- Afronding herinrichting museumshop/kunstuitleen/Front Office (2e fase)
- Het inregelen van technische installaties in diverse ruimten met het oog op duurzame besparingen

Risicobeheersing vormt een integraal onderdeel van onze dagelijkse bedrijfsvoering. Een goede beheersing van risico's en benutting van kansen zijn cruciaal voor het realiseren van strategie en doelen. Kansen en bedreigingen moeten tijdig worden geïdentificeerd en beheerst binnen onze 'risk appetite'. Wij hanteren het beleid dat de continuïteit van de bedrijfsvoering moet worden gewaarborgd met een gezonde balans tussen risico en rendement. Voor de operationele risico's wordt een beperkte risicoacceptatie gehanteerd. Als het gaat om financiële risico's moet een stabiel financieel beleid met minimale en beheersbare risico's het uitgangspunt zijn. Op het gebied van compliance met wet- en regelgeving hanteren wij een zero-tolerancebeleid. De systemen voor risicobeheersing en -controle staan onder toezicht van de Raad van Toezicht. De directie rapporteert en legt verantwoording af aan de Raad van Toezicht over de opzet en de werking van de systemen voor risicobeheersing en -controle. Aan de hand van evaluaties door externe audit kunnen verbeterpunten worden geconstateerd. Op deze punten worden verbeteringen geïmplementeerd en vervolgens opnieuw getoetst. Door middel van dit proces van periodieke evaluatie blijft het Bonnefantenmuseum de risico's beheersen in een continu veranderende omgeving.

Risico's waar wij rekening mee houden:

- Schade of diefstal van de collectie
- Uitval van installaties waardoor de vereiste temperatuur en luchtvochtigheid niet gewaarborgd zijn
- Uitval van computersystemen door externe of interne oorzaken
- Door actuele ontwikkelingen op de internationale kunstmarkt kunnen de kosten voor internationaal bruikleenverkeer ten behoeve van eigen tentoonstellingen soms onverwacht veel hoger uitvallen
- Verslechterde economische omstandigheden, waardoor sponsors en particulieren minder bereid zijn te sponsoren of schenken

### Algemeen

Personeelsvertegenwoordiging (hierna verder pvt) en directie hebben geïnvesteerd in een vruchtbare samenwerking en constructief overleg op basis van wederzijds vertrouwen en een open houding, waarbij vrijuit met elkaar kan worden gesproken over belangrijke zaken die medewerkers betreffen. Er is daarmee een goede basis gelegd voor de toekomst. Het was een plezier en genoeg om betrokken te zijn, van elkaar te leren, en samen met collega's bij te dragen aan de professionalisering van en het vertrouwen in onze organisatie.

### Overleg en communicatie

Er heeft vier keer regulier overleg met directie plaatsgevonden. Verslaglegging vond met ingang van 2016 plaats in de vorm van (een overzicht van) actiepunten. Er stonden twee extra bijeenkomsten op de agenda, deze stonden in het teken van het Functiehandboek en het Instemmingsverzoek Front Office. Er was twee keer overleg met de Raad van Toezicht.

### Leren, voortgang & luisteren

De pvt nam deel aan het landelijk Platform Medezeggenschapspraktijk Musea; een informatieve bijeenkomst waar de nodige ervaringen en adviezen konden worden uitgewisseld. De jaarlijkse heidag kon in 2016 helaas geen doorgang vinden. Wel werden de dossiers (archief) en de Planning voor 2016-2017 bijgewerkt en werden voorbereidingen gestart voor de pvt-verkiezingen op 26 april 2017 alsmede de daarmee samenhangende overdracht. In 2016 vond tevens een achterbansessie plaats met een afvaardiging van de afdelingen Bedrijfsvoering, Collectiebeheer en -documentatie, Marketing & Communicatie, Kunst & educatie, Kunstuitleen, Management ondersteuning, Museum Shop en Presentatie. Aan de orde waren onder meer het projectmanagement, veiligheid en de functiebeschrijvingen.

### (Lopende) processen/dossiers

- Instemmingsverzoek Front Office, betreffende de formalisering van samenwerking tussen Balie, Museum Shop en Kunstuitleen. De pvt heeft overleg gevoerd met alle betrokkenen. De belangrijkste vragen en aandachtspunten werden vervolgens besproken met directie, waarna directie en pvt gezamenlijk spraken met betrokken medewerkers. Daarbij werden enkele

concrete afspraken gemaakt en vastgelegd die gemonitord zullen worden.

- Medewerkerstevredenheidsonderzoek (MTO); naar aanleiding van een verbeterworkshop hebben medewerkers, directie en pvt de eerste korte termijnplannen in het leven geroepen; de Bon Vivant, Feedback Friday, de Dubbel Date, het Scrummen en de informele ontmoetingen. Onder begeleiding van de Monitorgroep worden de aandachtspunten Werkdruk & Organisatie van werk (efficiency, communicatie) & Vertrouwen (samenwerking) opgepakt. Transparantie en actieve participatie zijn daarbij uitgangspunt. De resultaten van het onderzoek naar tevredenheid onder vrijwilligers en ondersteunend personeel werden in aanwezigheid van de pvt teruggekoppeld met betrokkenen.
- De pvt nam deel aan de werkgroep Het Andere Werken (HAW) en heeft daarbij vooral toegezien op Arbo-gerelateerde aspecten. De voorbereidingen voor het te volgen instemmings- en adviestraject werden getroffen; een samenvatting daarvan werd opgenomen in het aan de Raad van Toezicht voorgelegde projectplan. pvt en directie blikten alvast vooruit op aspecten die vroegtijdig kunnen worden ingezet; aan de hand van een Quickscan worden scholing, technische voorzieningen en behoeften in kaart gebracht.
- RI&E; de pvt heeft overleg gehad met de preventiemedewerkers. Naar aanleiding daarvan heeft de pvt ingestemd met het instemmingsverzoek inzake de uitvoering van de RI&E. De preventiemedewerkers informeren de pvt twee maal jaarlijks over de vorderingen binnen de kaders van het plan van aanpak.
- Bezoekcijfers, ziekteverzuim en incidentmeldingen werden gemonitord.
- Het Functiehandboek werd gerealiseerd en het proces van Functiewaardering werd ingezet.





## STICHTING COLLECTIE BONNEFANTENMUSEUM

De Stichting Collectie Bonnefantenmuseum is de dato 10 september 2007 statutair opgericht. De statutaire vestigingsplaats is Maastricht. De samenstelling van het Bestuur (ten minste 5 leden) wordt gevormd door 3 leden van de Raad van Toezicht (waaronder de voorzitter) en de directie van de Stichting Provinciaal Museum Limburg (Het Bonnefantenmuseum).

De stichting stelt zich ten doel:

- Het in stand houden en uitbreiden van de collectie ter ondersteuning van de belangen van de Stichting Provinciaal Museum Limburg (Het Bonnefantenmuseum);
- Het verrichten van alle verdere handelingen, die met vorenstaande in de ruimste zin verband houden of daartoe bevorderlijk kunnen zijn, zoals het in stand houden van een aankoopfonds.

De stichting probeert dit doel te bereiken door het verwerven van kunstwerken, die naar het oordeel van de directie van het museum in het verzamelbeleid van het museum passen, teneinde deze aan het museum ter beschikking te stellen voor exposities, onderzoek en publicaties. Door het werven van subsidies, sponsor-gelden, andere bijdragen en het werven van donateurs en begunstigers, alles voor zover daarvoor verworven gelden ten doel hebben het in stand houden en uitbreiden van de collectie, alsmede al hetgeen met het voorgaande rechtstreeks of zijdelings verband houdt of daartoe bevorderlijk kan zijn, alles in de ruimste zin van het woord.

De in een jaar aangekochte kunstwerken worden in het jaar van aanschaf direct ten laste van de exploitatie verantwoord. Het eigendom wordt overgedragen aan de Stichting Collectie Bonnefanten Museum.

De Stichting Collectie Bonnefantenmuseum stelt jaarlijks een jaarrekening op.

Het bestuur van de stichting bestaat ultimo 2016 uit de volgende leden:

- drs. J.H.H. Mans, voorzitter
- drs. J. van den Belt, secretaris
- Ir. N.H. Gerardu, penningmeester
- A.J. Huijts
- S.M.E. Holtjer RA

Het bestuur van de stichting Collectie Bonnefantenmuseum heeft in 2016 één keer vergaderd. Aan de orde kwam de vaststelling van de jaarrekening 2015.

## NEVENFUNCTIES

### Nevenfuncties directie

*Stijn Huijts, artistiek directeur*

Voorzitter Stichting Behoud Moderne Kunst (SBMK)

Bestuurslid De Maatschappij (tot 08.12.2016)

Bestuurslid Muziekgieterij Maastricht

Bestuurslid Poppodium de Nieuwe Nor (tot 31.12.2016)

Lid Raad van Commissarissen Parkstad Limburg Theaters N.V. (m.i.v. 01.09.2016)

Bestuurslid Stichting Collectie Neutelings (m.i.v. 19.07.2016)

Gastcurator Mondriaan Fonds - Prospects & Concepts 2017 (m.i.v. 01.06.2016)

Adviseur Mondriaan Fonds

Columnist MGL

### *Sandra Holtjer, zakelijk directeur*

Bestuurslid Federatie van Musea in Limburg (FML)

Penningmeester Jeugdcultuurfonds Limburg

Bestuurslid Stichting Collectie Neutelings (m.i.v. 19.07.2016)

Bestuurslid De Maatschappij (m.i.v. 08.12.2016)

### Nevenfuncties raad van bestuur

*Drs. J.H.H. Mans*

Voorzitter koor Studium Chorale Maastricht

Lid Raad van Toezicht Van Eyck Maastricht

Voorzitter Raad van Commissarissen JAHA/Group Kerkrade

Voorzitter Stichting ESIC Maastricht

Voorzitter Ontw. Mij ENCI

Voorzitter Muziekgieterij Maastricht

*Drs. J. van den Belt*

Lid van de Raad van Commissarissen Accell Group NV

Lid van de Raad van Commissarissen Groeneveld BV

Lid Stichting Ahold Continuïteit

Lid Raad van Commissarissen NV Holmatro

Lid van de Raad van Commissarissen Attero Holding NV

Lid Adviescommissie Limburgs Energie Fonds

Lid van bestuur Stichting Stadion vvv

*Prof. Dr. C.J.M. Zijlmans, Hoogleraar VL Kunstgeschiedenis en architectuurgeschiedenis*

Voorzitter Jury van de Dr. A.H. Heinekenprijs voor de Kunst

Voorzitter Hulzewé-Wazniewski Stichting

Lid Raad van Toezicht Boekman Stichting

Lid Raad van Toezicht BAK, Basis voor Actuele Kunst Utrecht

*Ir. N.H. Gerardu*

Lid Raad van Commissarissen Voestalpine

Polynorm N.V., Bunschoten (tot 01.07.2016)

Lid bestuur Muziekgieterij Maastricht

*Mr. Drs. A. Nicolai, Directeur DSM Nederland bv*

Lid Dagelijks Bestuur VNO/NCW

Vice-voorzitter VNCI

Voorzitter van het bestuur van Vogelbescherming Nederland

Voorzitter Raad van Toezicht Universiteit van Amsterdam en Hogeschool van Amsterdam

Voorzitter DSM Pensioenfonds

Commissaris Chemelot Venture Fund

Commissaris Eneco

Commissaris Brightland Chemelot Campus

Lid Algemeen Bestuur Limburgse Werkgeversvereniging

Bestuurslid van de Nederlandse Bachvereniging

Lid van de Academie De Gouden Ganzenveer

Bestuurslid Wetenschap en Maatschappij

## VERENIGING VRIENDEN VAN HET BONNEFANTENMUSEUM

Vereniging van Vrienden van het Bonnefantenmuseum (hierna vvb) is een actieve vereniging die het museum zowel financieel ondersteunt als meer bekendheid geeft en daarnaast tal van activiteiten organiseert voor haar leden. Op dit moment telt de vvb circa 350 leden.

Het bestuur kwam het afgelopen jaar 10 keer bijeen. Het bestuur van de Vereniging bestond op 31 december 2016 uit de volgende personen: Guido Beckers (voorzitter)  
Harry Degens (penningmeester)  
Irene Raedts-Schreuder (secretaris)  
Matthia Tacken  
Hetty Geursen  
Frie Hoekstra

In 2016 heeft het bestuur twee keer overleg gevoerd met de directie van het Bonnefantenmuseum. Onderwerp van gesprek was/is het vormgeven van de gezamenlijke toekomst.

Een deel van de contributiegelden van de vvb wordt gestort in een speciaal fonds, waarmee het museum in staat wordt gesteld aankopen mogelijk te maken. Op deze manier levert de vvb een interessante bijdrage aan de collectievorming van het museum. In 2016 heeft de vereniging het beeld *Mother and child* van Edward Lipski aan het museum geschonken. Dit werk is volledig gefinancierd uit het Aankoopfonds en voorbereid door de Aankoopcommissie. De presentatie vond plaats op 26 maart 2017 in aanwezigheid van de kunstenaar.

De excursie- en activiteitencommissie van de vvb heeft in 2016 twee keer vergaderd.

Gedurende het verslagjaar werden voor de leden o.a. de volgende activiteiten/faciliteiten georganiseerd:

- Nieuwjaarsbijeenkomst
- Algemene ledenvergadering
- Excursies en bezoeken aan het Singermuseum Laren, Schunck – Mies van de Rohe, Antwerpen: beeldentuin Middelheim en het MAS museum.
- Galeriebezoek Post & Garcia: tentoonstelling gouaches van Armando ‘Kopf, Herz, Hand’
- Atelierbezoek bij de kunstenaars:  
Ger Lataster  
Theo Lenssen  
Ronald van Laar  
Ton van de Werf  
Alex de Weerd  
Kunstenaarsechtpaar Wilma van Duuren en Jos Dirix (i.s.m. Stedelijk Museum Roermond)
- Lezingen van Daniel Lataster (Ger Lataster) en conservator Oude Kunst Lars Hendrikman (het ontstaan van de collectie Oude Kunst van het Bonnefantenmuseum)
- Kunstlunches en rondleidingen door de conservatoren van het Bonnefantenmuseum.

## FOTOCREDITS

- p 9 Collectieopstelling HK zomer 2016 - © Peter Cox
- p 18/19 Zaaloverzichten Grayson Perry - © Peter Cox
- p 19 Zaaloverzichten Grayson Perry - © Peter Cox
- p 20 Joan van Barneveld - © Romy Vinke
- p 22 Joan van Barneveld - © Romy Vinke
- p 23 Zaaloverzicht gerlach en koop - © Thomas Min
- p 24/25 Zaaloverzicht gerlach en koop - © Thomas Min
- p 26/27 Zaaloverzichten Martha en Slava - © Peter Cox
- p 27 Martha en Slava - © Harry Heuts
- p 28 BACA 2016, Cai Guo-Qiang, *My Stories of Painting* - © Harry Heuts
- p 30/31 BACA 2016, Cai Guo-Qiang, *My Stories of Painting* - © Harry Heuts
- p 32/33 BACA 2016, Cai Guo-Qiang, *My Stories of Painting* - © Harry Heuts
- p 34 Zaaloverzichten BACA Projects - © Peter Cox
- p 35 Zaaloverzichten BACA Projects - © Peter Cox
- p 36 Zaaloverzichten Ton Boelhouwer - © Peter Cox
- p 37 Zaaloverzichten Ton Boelhouwer - © Peter Cox
- p 38 Collectie Neutelings - © Peter Cox
- p 40/41 Zaaloverzichten Floris tot Rubens - © Peter Cox
- p 42 Kim Zwarts, *Palais 041, 2015* - © Kim Zwarts
- p 43 Zhang Huan, *Family Tree, 2001* - © Het Domein Collection
- p 44 Bonnefanten Pinkpop-up Museum - © Harry Heuts
- p 45 Studio Rossi - © Richard Stark
- p 46 Collectieopstelling HK zomer 2016 - © Peter Cox
- p 49 BACA 2016, Cai Guo-Qiang, *My Stories of Painting* - © Harry Heuts
- p 51 Grayson Perry, *The Tomb of the Unknown Craftsman, 2011* - © Peter Cox
- p 53 Ger Lataster, *Het haar van de vrouwen, de brillen van de dichters, de schoenen van de arbeiders en de as van allemaal III, 1987* - © Peter Cox
- p 55 Marlene Dumas, *Roodkapje, 1991* - © Peter Cox
- p 59 Collectieopstelling HK zomer 2016 - © Peter Cox
- p 60 Bank Giro Loterij Open Dagen weekend - © Pascal Leenders
- p 62 Zaaloverzichten Martha en Slava - © Peter Cox
- p 64 TEFAF - © Pascal Leenders
- p 67 TEFAF - © Pascal Leenders (boven) / Museumnacht Maastricht - © Manor Lux (onder)
- p 68 Bank Giro Loterij Open Dagen weekend - © Pascal Leenders
- p 76 BACA 2016, Cai Guo-Qiang, *My Stories of Painting* - © Harry Heuts
- p 82/83 Bonnefantenmuseum © Kim Zwarts

## DANK

### Begunstigers

Het Bonnefantenmuseum ontvangt meerjarige financiële ondersteuning van de Provincie Limburg, BankGiro Loterij, Mondriaanfonds en DSM. Voor aankopen, tentoonstellingen, educatie, restauratie en onderzoek ontvangt het Bonnefantenmuseum met regelmaat steun van diverse fondsen en bedrijven.



### Bruikleengevers

Wij danken onze langdurige bruikleengevers: de Rijksdienst voor het Cultureel Erfgoed, de Fondation Jeanne et Charles Vandenhove, de Fundatie Willem en Jeanne Neutelings, de Stichting Bisschoppelijk Museum, het Limburgs Geschied- en Oudheidkundig Genootschap en verschillende privé verzamelingen.

### Mecenassen

Wij danken onze mecenassen voor hun (onder) steun(ing), te weten Buro Marcel van der Heyden, Camille Oostwegel ChâteauHotels & -Restaurants, Hago Nederland, Intergarde, Media service Maastricht, Strukton Worksphere Elsloo, Schrijen Lippertz en diverse andere bedrijven en/of organisaties die anoniem wensen te blijven.

### Mecenaat aan de Maas Bonnefantenmuseum

### Vrienden

Het museum dankt de Vereniging Vrienden van het Bonnefantenmuseum voor haar steun.







# 5

BALANS PER 31.12 (x €1.000)

ACTIVA	31-12-2016	31-12-2015	PASSIVA	31-12-2016	31-12-2015
	€	€		€	€
<i>Vaste activa</i>			<i>Eigen vermogen</i>		
<i>Materiële vaste activa</i>			Stichtingskapitaal	0	0
Inrichting	434	283	Fondsen	1.405	1.574
Inventaris	73	51	Algemene reserve	324	194
Automatisering	140	111			
				1.729	1.768
	647	445	<i>Voorzieningen</i>		
<i>Vlottende activa</i>			Voorziening onderhoud	665	638
Voorraden	18	21	Voorziening jubileumuitkeringen	29	23
<i>Vorderingen</i>					
Debiteuren	295	347		694	661
Belastingen en premies	158	183	<i>Kortlopende schulden</i>		
Overlopende activa	751	794	Kooptegoeden abonnees	919	940
			Vooruitontvangen subsidies	146	125
	1.204	1.324	Schulden aan leveranciers	192	204
<i>Liquide middelen</i>	2.208	2.336	Belastingen en premies	134	133
			Overlopende passiva	263	295
				1.654	1.697
<b>Totaal activa</b>	<b>4.077</b>	<b>4.126</b>	<b>Totaal passiva</b>	<b>4.077</b>	<b>4.126</b>

STAAT VAN BATEN EN LASTEN OVER 2016 (x €1.000)

	Rekening 2016 €	Begroting 2016 €	Rekening 2015 €
<b>BATEN</b>			
Directe opbrengsten:			
Publieksinkomsten	649	486	521
Sponsorinkomsten	114	37	106
Overige inkomsten	407	260	307
	<u>1.170</u>	<u>783</u>	<u>934</u>
Indirecte opbrengsten	776	805	778
	<u>1.946</u>	<u>1.588</u>	<u>1.712</u>
Totaal opbrengsten			
Structurele subsidie Provincie Limburg	5.156	4.904	4.844
Structurele subsidie gemeente	3	3	10
Overige (niet structurele) subsidies/bijdragen	753	456	770
	<u>5.912</u>	<u>5.363</u>	<u>5.624</u>
Totaal subsidies/bijdragen			
Financiële baten	8	12	31
	<u>8</u>	<u>12</u>	<u>31</u>
<b>Totaal baten</b>	<b>7.866</b>	<b>6.963</b>	<b>7.367</b>
<b>LASTEN</b>			
Salarislasten	2.748	2.739	2.701
Afschrijvingen	158	165	166
Huur	1.148	910	915
Aankopen	957	664	434
Overige lasten	2.887	2.655	3.049
	<u>7.898</u>	<u>7.133</u>	<u>7.265</u>
Financiële lasten	7	6	6
	<u>7</u>	<u>6</u>	<u>6</u>
<b>Totaal lasten</b>	<b>7.905</b>	<b>7.139</b>	<b>7.271</b>

Exploitatieresultaat vóór bestemming

	Rekening 2016 €	Begroting 2016 €	Rekening 2015 €
Exploitatieresultaat vóór bestemming	<u>-39</u>	<u>-176</u>	<u>96</u>
Bestemming:			
Fonds restauratie	-8	-16	-12
Fonds publikaties	-35	-35	-48
Fonds tentoonstellingen	0	0	-150
Fonds afschrijvingen	0	0	0
Fonds aankopen	-125	-125	125
Fonds herinrichting	0	0	0
Fonds organisatie/herontwikkeling	0	0	0
	<u>-168</u>	<u>-176</u>	<u>-85</u>
Mutatie bestemmingsfondsen	-168	-176	-85
Onverdeeld resultaat	129	0	181
	<u>-39</u>	<u>-176</u>	<u>96</u>

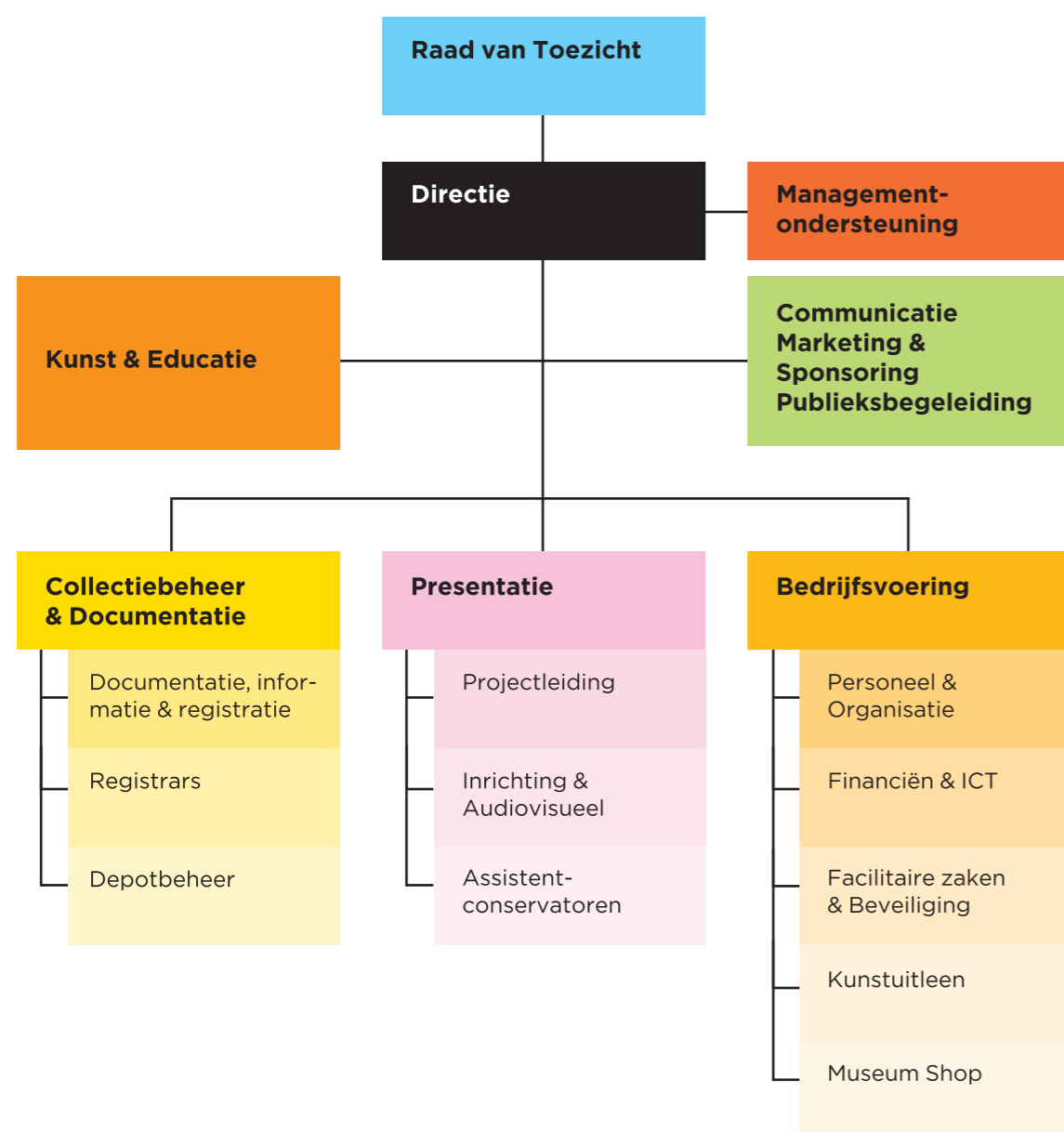
De balans en de de staat van baten en lasten zijn ontleend aan de jaarrekening 2016, waarbij op 29 juni 2017 door Deloitte Accountants bv een goedkeurende controleverklaring is verstrekt.



## FORMATIEVE OPBOUW (per 31.12.2016)

	2016	2015	2014	2013	2012
Totaal aantal fte's	30,74	32,17	34,26	32,60	30,75
Aantal fulltime + parttime medewerkers	41	39	43	43	40
Gemiddelde leeftijd	51,2	50,87	48,93	49,63	47,70
Gemiddelde dienstverband (jaren)	14,73	14,45	13,19	12,93	14,66
Aantal fulltimers / deeltijders	15/26	15/24	17/26	17/26	17/23
Aantal mannen / vrouwen	11/30	11/28	12/31	12/31	12/28
Instroom medewerkers	3	0	3	7	2
Uitstroom medewerkers	1	4	3	4	2
Ziekteverzuim %	8,90	7,86	1,88	3,06	2,48
Gemiddelde frequentie p/mw	1,92	1,50	1,63	2,27	1,95
Gemiddelde verzuimduur (dagen)	13,26	12,66	3,07	4,86	3,96
Medewerkers zonder verzuim %	35,00	30,00	36,00	28,00	40,00

## ORGANISATIESTRUCTUUR



## PERSONEELSBESTAND

### Directeur/bestuurder

A.J. Huijts, artistiek directeur  
S.M.E. Holtjer, zakelijk directeur

### Managementondersteuning

M. van Belkom, management assistent

### Kunst & Educatie

P. van den Bosch, conservator hedendaagse kunst  
L. Hendrikman, conservator oude kunst  
C. Thomassen, conservator educatie (tot 31.12.2016)

### Communicatie & Marketing

E. Wagemans, hoofd communicatie en marketing (m.i.v. 01.04.2016)  
L. Heijmans, medewerker communicatie & marketing  
M. Nijsten-Lardenoye, medewerker pers & publiciteit  
M. Beke, medewerker marketing en persrelaties (01.04.2016 tot 23.09.2016)  
L. Berlang, erfgoedtalent (m.i.v. 01.03.2016)  
M. Hamers, medewerker communicatie & marketing (m.i.v. 01.11.2016)

### Collectiebeheer & Documentatie

I. Kentgens, hoofd collectiebeheer en -documentatie  
C. Zijlstra, depotbeheerder  
M. Meisen, registrar collecties  
J. Curfs, registrar tentoonstellingen  
P. Stoopman, erfgoedtalent (tot 17.05.2016)  
I. van der Zande, erfgoedtalent (tot 31.08.2016)  
A. Veraa, erfgoedtalent (10.05.2016 tot 10.11.2016)

### Presentatie

T. Goossen, projectleider  
J. Peeters, projectleider  
I. van Rooy, projectassistent  
S. Wewers, projectassistent  
L. Hovens, projectassistent (m.i.v. 08.06.2016)  
G. van der Hout, hoofd inrichting  
R. Brouwer, medewerker inrichting  
M. Schepers, medewerker inrichting (plaatsvervangend hoofd inrichting)  
R. Vondenhoff, medewerker inrichting  
A. Claessens, medewerker inrichting (MTB)  
C. van den Brand, medewerker audiovisuele technieken  
L. Hovens, erfgoedtalent (09.06.2015 tot 07.06.2016)

### Financiën & ICT

M. van der Graaf, controller  
G. Bakker, medewerker administratie  
P. Lenting, medewerker administratie

### Personeel & Organisatie

M. Gerets, medewerker personeel & organisatie

### Facilitaire Zaken en beveiliging

G. Baade, coördinator facilitaire zaken en beveiliging

### Publieksbegeleiding

A. Bonnier, coördinator publieksbegeleiding  
M. Meese, medewerker publieksbegeleiding

### Ticketbalie

F. Nijenhuis, medewerker publieksservice  
S. Corsten-Brok, medewerker frontoffice  
C. Van Leeuwen, medewerker frontoffice  
D. Castermans, medewerker frontoffice

#### *Museumshop*

R. Servais, coördinator museumshop  
R. Hamers, medewerker front office  
P. Leenders, medewerker frontoffice  
J. Roncken, medewerker frontoffice

#### *Kunstuitleen*

L. Brandts-Rokx, coördinator Kunstuitleen  
R. Wilhelmus, medewerker Kunstuitleen (MTB)  
J. Blei-Ponjee, dependance beheerder Sittard  
I. Lucas, dependance beheerder Roermond  
A. Debeye, dependance beheerder Maastricht  
I. Neijns, dependance beheerder Weert  
I. Paliska, dependance beheerder Landgraaf  
T. Billekens, dependance beheerder Venlo (tot 6.11.2016)  
M. Hodzelmans, dependance beheerder Venlo  
C. Heldens, dependance beheerder Venlo (m.i.v. 10.11.2016)

#### *Stagiaires*

L. Berlang, L. van Iwaarden,  
K. Hejborg Kristensen, K. Mo, I. Muffels,  
J. Poolen, L. Treier

#### *Vrijwilligers*

P. Ackermans, E. Casius, W. Coumans, J. van Dijk,  
B. Fehmers, H. Gardeneers, M. Geebelen,  
J. Hamerlinck, M. Hooft, L. Houbiers, C. Huits,  
M. Lahaye, J. Meulman,  
M. Meulman-van Asperdt, M. Nadaud,  
T. Oirbons, A. Peters-Smeets, E. Peters,  
R. Schiffers, P. Slegers, A. Smits, T. Vossen,  
A. van der Zanden.

#### *Museumgidsen en museumdocenten: (freelancers)*

A. Agasi, F. Benavides, M. van der Bos, A. v.d. Bund,  
D. Castermans, J. Casu, G. Goossens, M. Grewel-  
dinger, L. Hage, C. Hendrix-Vogels, N. Janssen,  
T. Jongerden, O. van de Koppel, I. van Lieshout,  
L. Lacroix, L. Leerschool, I. Luyten, M. Martens,  
Y. Nacken, V. Pinckaers, M. Smeets, K. Strüder,  
M. Vanderputte, A. van der Zanden

