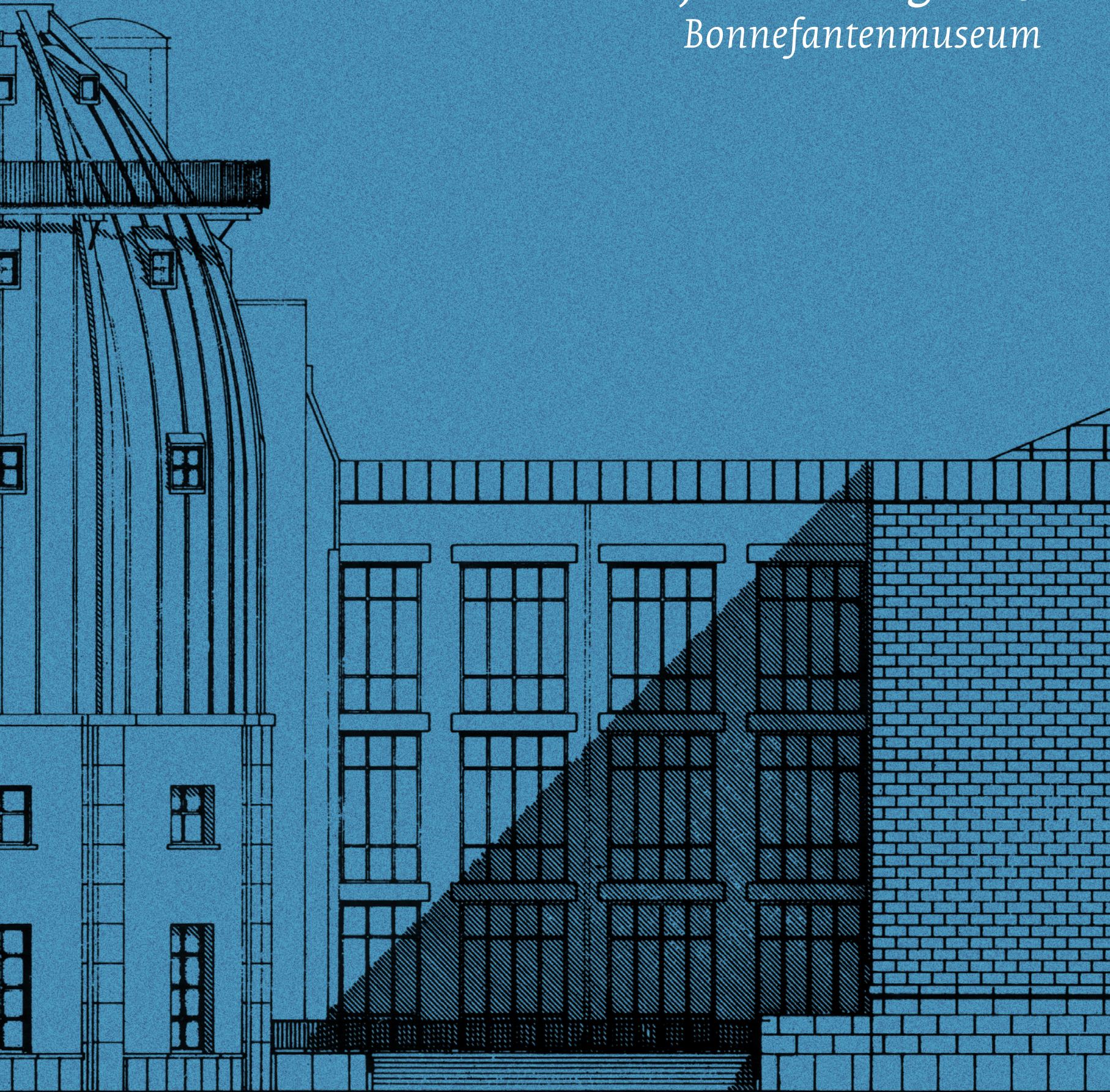
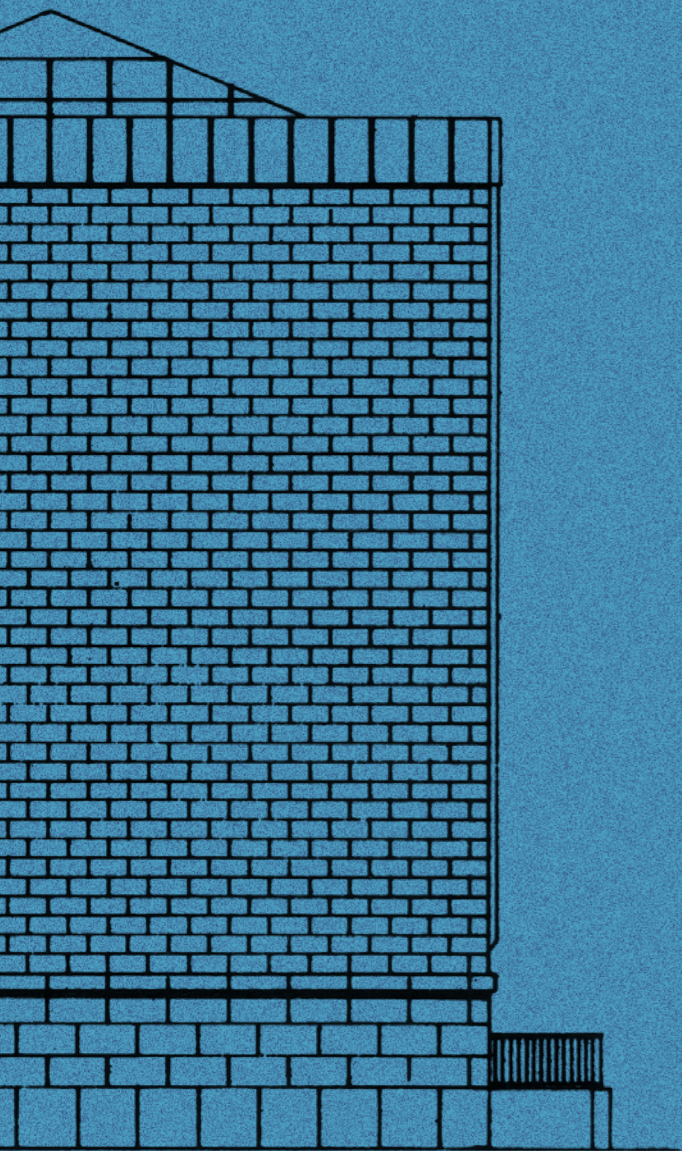


Jaarverslag 2013
Bonnefantenmuseum



Jaarverslag 2013
Bonnefantenmuseum



Inhoud

Voorwoord directie 4

Bericht Raad van Toezicht 6

Bestuursverslag 2013

Missie en visie 13

Tentoonstellingen 15

Collectiebeheer en -documentatie 34

Publicaties 40

Educatie 43

Communicatie, marketing & Publieksbegeleiding 49

Kunstuitleen 59

Museum Shop 60

Bedrijfsvoering 62

Personeelsvertegenwoordiging 67

Stichting Collectie Bonnefantenmuseum 68

Vereniging Vrienden van het Bonnefantenmuseum 69

Financieel verslag

Toelichting op jaarrekening 71

Balans na voorstel bestemming resultaat 72

Staat van baten en lasten 74

Algemene toelichting 76

Bijlagen

Formatieve opbouw 31.12.2013 81

Organisatiestructuur 82

Personeelsbestand 2013 83

Nevenfuncties Directie 84

Tijdelijke bruiklenen Hedendaagse Kunst 85

Tijdelijke bruiklenen Oude Kunst 87

Begunstigers 2013 87

1

Met plezier en trots presenteren wij u het jaarverslag 2013. We nemen het programma van het afgelopen jaar nog eens met u door, met daarin buitengewoon geslaagde exposities zoals *De Grote Verandering, revoluties in de Russische schilderkunst 1895–1915, Lube Love*, de solotentoonstelling met Navid Nuur (inclusief tattooshop) en de portretten familie Craeyvanger.

Ook informeren wij u over de facts en figures, resultaten en bezoekersaantallen van 2013. We ontvingen 143.000 bezoekers. Dit was een aanzienlijke toename ten opzichte van 2012. Deze groei is met name te verklaren door de zeer goed bezochte tentoonstelling *De Grote Verandering* met 74.000 bezoekers.

De collectie werd in 2013 uitgebreid met een aantal mooie aanwinsten van onder meer Mark Manders, Pierre Huyghe, István Csákány, Rebecca Morris, Mary Heilmann, Berndnaut Smilde, Rick Meijers, Keetje Mans en Henri de Fromantiou.

Met ingang van 2013 zijn we begonnen te werken met programmalijnen, dat wil zeggen herkenbare, terugkerende rode draden in de programmering, die moeten bijdragen aan een onderscheidende profilering en een beter begrip van de koers van het museum. Deze programmalijnen zijn een afgeleide van onze missie en visie (pagina 7 en 8) en dienen vooral als kader voor de interne afwegingen met betrekking tot de programmering. Voorbeelden van deze programmalijnen zijn:

Getting the bigger picture: Aandacht voor de verschillende (kunst)geschiedenissen die er te vertellen zijn: historisch; hedendaags; dichtbij; ver weg; insiders; outsiders; Westers; niet-Westers; etc.
Collectors items: Zichtbaar maken van verschillende

verzamelaarspraktijken; o.a. publiek, particulier en corporate
Tales from the backyard: Aandacht voor kunstenaars uit de (Eu)regio;
Guestcurators: Samenwerking met internationale (jonge) gastconservatoren;
Storage telling: Verrassende presentaties op basis van de eigen (depot)collecties.

Het Bonnefantenmuseum bevindt zich in een transitiefase. Naast een vernieuwde inhoudelijke koers gaat het tevens om de invoering van een gewijzigde organisatiestructuur, waarbij de huidige functiebeschrijvingen worden herijkt en gewaardeerd, de overlegstructuren en administratieve organisatie worden geformaliseerd, de interne cultuur speerpunt van aandacht is en het werken met afdelingsplannen en projectadministraties wordt geïntroduceerd. Het 'nieuwe' Bonnefanten krijgt steeds meer gestalte en in het jaar 2014 zal de metamorfose verder zijn beslag krijgen.

We danken onze belangrijkste subsidiënt, te weten de Provincie Limburg, alsmede alle andere subsidiegevers, sponsors, begunstigers, en allen die het Bonnefantenmuseum een warm hart toedragen.

Namens directie en medewerkers van het Bonnefantenmuseum,

Stijn Huijts
Artistiek directeur

Sandra Holtjer
Zakelijk directeur

2

De Raad van Toezicht en het bestuur volgen de beginselen van deugdelijk bestuur en best-practice-bepalingen met betrekking tot cultural governance zoals vastgelegd in de Code of Ethics van het ICOM en de Governance Code Cultuur. De Governance Code Cultuur geeft richtlijnen voor goed, verantwoord en transparant bestuur van en door culturele instellingen en richtlijnen voor toezicht daarop. De code heeft betrekking op de Nederlandse gesubsidieerde culturele instellingen.

De Raad van Toezicht is ultimo 2013 als volgt samengesteld:
drs. J.H.H. Mans, voorzitter
drs. J. van den Belt
L.J.J. Rulkens RA
ir. N.H. Gerardu
Mr. Drs. A. Nicolai (m.i.v. 19.11.2013)

De leden van de Raad van Toezicht van Stichting Provinciaal Museum Limburg (Het Bonnefantenmuseum) beschikken allen over één of meer van de volgende competenties: financieel-economische deskundigheid, HRM- en bedrijfskundige deskundigheid, juridische deskundigheid, kunst- en cultuurhistorische deskundigheid, affiniteit met de overheid en affiniteit met de markt/commerciële sector. Naast het lidmaatschap van de Raad van Toezicht van het Bonnefantenmuseum worden de volgende (neven)activiteiten ontplooid:

Drs. J.H.H. Mans

Nevenfuncties

Voorzitter Raad van Toezicht EFPC Bilthoven
Voorzitter Stichting Floriade Venlo
Voorzitter Raad van Toezicht Slachtofferhulp Nederland
Voorzitter koor Studium Chorale Maastricht
Lid Raad van Toezicht Jan van Eyck Academie Maastricht
Voorzitter Raad van Commissarissen JAHA/ Group Kerkrade
Voorzitter Stichting ESIC Maastricht
Voorzitter Ontw. Mij ENCI

Drs. J. van den Belt

Nevenfuncties

Lid van de Raad van Commissarissen Accell Group NV
Lid van de Raad van Commissarissen Groeneveld BV
Lid van Raad van Advies Scheuten SARL
Lid Stichting Ahold Continuïteit
Lid Raad van Commissarissen NV Holmatro
Lid van de Raad van Commissarissen Attero Holding NV
Lid Bosal Council
Raad in de Ondernemingskamer van het Gerechtshof Amsterdam
Penningmeester bestuur Natuurmonumenten
Lid Adviescommissie Limburgs Energie Fonds

Ir. N.H. Gerardu

Functie

Lid Raad van Bestuur Koninklijke DSM NV (tot en met 1 september 2013)
Nevenfuncties
Lid Raad van Commissarissen Voestalpine Polynorm NV, Bunschoten

L.J.J. Rulkens, RA

Functie

Voorzitter Raad van Bestuur Vitalis WoonZorg Groep
Nevenfuncties
Bestuurslid/commissaris van de stichting alsmede de BV WTC Heerlen – Aachen
Commissaris van de Ruijters Groep
Directeur L.J.J. Rulkens Beheer BV

Mr. Drs. A. Nicolaï

Functie

President DSM Nederland BV
Nevenfuncties
Lid Dagelijks Bestuur VNO NCW
Vice President VNCI
Voorzitter van het bestuur van Vogelbescherming Nederland
Voorzitter Raad van Toezicht Universiteit van Amsterdam en Hogeschool van Amsterdam
Commissaris Chemelot Campus
Voorzitter DSM Pensioenfonds
Voorzitter Fonds van Sociale Instellingen
Lid Algemeen Bestuur Limburgse Werkgeversvereniging
Lid Strategische Commissie Brainport 2020
Lid High Level Coördinatiegroep Biobased Economy
Bestuurslid Limburg Economic Development
Bestuurslid van de Nederlandse Bachvereniging
Lid van de Academie De Gouden Ganzenveer
Lid Council United World College Maastricht
Lid Comité van Aanbeveling 200 jaar Koninkrijk der Nederlanden Maastricht
Lid Commissie van Advies Conservatorium van Amsterdam

Prof. Dr. K.A. Ottenheym

(tot en met 18.11.2013)

Functie

Hoogleraar architectuurgeschiedenis aan de Universiteit Utrecht
Nevenfuncties
Directeur landelijke Onderzoekschool Kunstgeschiedenis
Lid bestuur van de Vereniging Hendrick de Keyser
Lid bestuur Stichting Landgoed Linschoten

De Raad van Toezicht kwam het afgelopen jaar vijf keer bijeen. Hierbij waren telkens ook de bestuurders aanwezig. Eén keer werd er vergaderd zonder de Raad van Bestuur. Daarbij kwam aan de orde het functioneren van de Raad van Bestuur, het functioneren van de Raad van Toezicht en de verhouding tussen de Raad van Toezicht en de Raad van Bestuur.

Terugkerende zaken die aan de orde komen zijn onder andere de voortgang van de missie en visie (strategie), aankopen collectie, investeringen en de operationele en financiële stand van zaken. Specifieke onderwerpen die de aandacht van de Raad van Toezicht hadden in 2013 zijn de invloed van maatschappelijke ontwikkeling op het beleid en de strategie, interne organisatiewijzigingen, de oprichting van de stichting Mecenaat aan de Maas, de verbouwing gericht op duurzaamheid en klimaatbeheersing, de expositie *De Grote Verandering* en Cultural Governance.

De jaarrekening is door Deloitte Accountants BV gecontroleerd en voorzien van een goedkeurende controleverklaring. Wij kunnen ons verenigen met het in de jaarrekening opgenomen voorstel van resultaatbestemming.

2014 en verder zullen interessante jaren worden, waarin de ambities waaraan zo hard is gewerkt, zullen worden waargemaakt. De Raad van Toezicht prijst zich gelukkig met de betrokkenheid van de overheden, fondsen en sponsors.

De Raad van Toezicht wil de heer Ottenheim hartelijk danken voor de verdiensten die hij voor het Bonnefantenmuseum heeft gehad.

Tenslotte een speciaal woord van waardering aan de directie, medewerkers en vrijwilligers van het Bonnefantenmuseum. Zij mogen trots zijn op de behaalde resultaten. Wij wensen hen dan ook veel succes toe voor het komende boekjaar en hopen de huidige lijn samen met hen te kunnen doorzetten.

Maastricht, 25 april 2014

Drs. J.H.H. Mans, voorzitter
Drs. J. van den Belt
L.J.J. Rulkens
Ir. N.H. Gerardu
Mr. Drs. A. Nicolai



István Csákány, *Ghost Keeping* (detail), 2012, foto Pascale Leenders

MISSIE EN VISIE

De missie van het Bonnefantenmuseum luidt als volgt:

Het Bonnefantenmuseum verzamelt en presenteert markante kunstgeschiedenissen en brengt verbindingen tot stand tussen kunstpraktijken en de gemeenschap.

De visie van het Bonnefantenmuseum komt tot uitdrukking in een nadere duiding van de kernbegrippen waarmee de missie geformuleerd is:

Verzamelen

Verzamelen op museaal niveau omvat het hele professionele scala van collectietaken: verwerving, behoud en beheer, documentatie, registratie, onderzoek, conservering, restauratie, et cetera.

Presenteren

Presenteren is de museale publieksfunctie bij uitstek en omvat de professionele praktijk van tentoonstellingen, evenementen, publicaties, publieksbegeleiding en educatie.

Kunstgeschiedenissen

Het museum hanteert niet de klassieke objectgerichte benadering, maar wil kunst presenteren in relatie tot de maatschappelijke context waarin zij ontstaat, en het publiek betrekken bij de vele interessante en onderscheidende kunstgeschiedenissen die er te vertellen zijn, waarbij nadrukkelijk ook de verbinding tussen de oude kunst en de hedendaagse kunst wordt gelegd.

Verbinden

De functie van het museum is naast die van bewaarplaats meer dan ooit die van het tot stand brengen van verbindingen tussen de wereld van de kunst en de verschillende gemeenschappen (communities) waarvoor die kunst een rol als betekenisgever kan spelen. In hoofdstuk 3 wordt uiteengezet hoe wij de verschillende communities intensiever bij het museum zullen betrekken.

Kunstpraktijk

Artistieke productie is het resultaat van de creatieve intelligentie van kunstenaars, die met de grootst mogelijke kritische onafhankelijkheid, als antennes, in contact staan met de wereld om ons heen. Het museum wil graag aandacht schenken aan de diversiteit van artistieke attitudes die daar het resultaat van zijn. Kunstpraktijk kan daarnaast betrekking hebben op de professionele wereld van tentoonstellingsmakers, collega-instellingen, het kunstonderwijs, et cetera als mogelijke samenwerkingspartners voor het museum.

Gemeenschap

Het museum voert zijn kerntaken uit ten dienste van de gemeenschap en wil graag het gevoel van 'eigenaarschap' bij die verschillende gemeenschappen (communities) stimuleren. Uitgangspunt is de overtuiging dat in het contact met kunst mensen geïnspireerd raken door de materiële en immateriële kwaliteiten die de kunstwerken ons te bieden hebben: esthetische idealen, creatieve intelligentie, originaliteit en onafhankelijke kritische reflectie op de mens en zijn omgeving.

Daarnaast hecht het museum in de visie op zijn kerntaken grote waarde aan de volgende aspecten:

Cultureel ondernemerschap

Bij het verwezenlijken van zijn missie manifesteert het Bonnefantenmuseum zich als een cultureel ondernemer die gastvrijheid, creativiteit, innovatie, integriteit, efficiëntie en effectiviteit hoog in het vaandel heeft staan.

Internationalisering

Het Bonnefantenmuseum heeft in de loop der jaren een goede internationale reputatie opgebouwd. Als key-speler in de Euregio, maar ook als serieuze samenwerkingspartner in het internationale speelveld van de belangrijkste kunstmusea wil het museum de lat consequent blijven leggen op internationaal niveau. Mede tegen de achtergrond van de ambities met betrekking tot Maastricht Culturele Hoofdstad 2018 zetten wij in op een verdere versteviging van onze internationale positie.

Educatie en participatie

Educatie en participatie zijn de belangrijkste pijlers van de publieksfunctie van het museum. Wij zien het als een belangrijke verantwoordelijkheid om mensen van alle leeftijden actief te betrekken bij het museum, hen te stimuleren in het besef dat kunst onderdeel uitmaakt van onze culturele identiteit en hen uit te dagen om kritisch na te denken over vraagstukken van kunst en samenleving.

Motto's

De missie van het Bonnefantenmuseum laat zich in metaforische zin omschrijven met het dubbele motto: *Getting the bigger picture* en *Curating communities*. Deze motto's worden in hoofdstuk 3 nader uitgewerkt.

Cultuurterminal

In algemene zin wil het museum zich ontwikkelen tot een levendige cultuurterminal. Het museum als cultuurterminal legt verbindingen en schakelt voortdurend tussen collecties, kunstpraktijken, maatschappelijke thema's en verschillende doelgroepen c.q. communities.

TENTOONSTELLINGEN

Hedendaagse Kunst

Walldrawing #801: Spiral (1996)

De spectaculaire muurschildering Walldrawing #801: Spiral (1996) van Sol LeWitt, een schenking van de kunstenaar in 2002 is permanent te bezichtigen in de koepeltoren van het museum. De muurschildering is twee keer eerder uitgevoerd in het Bonnefantenmuseum, in 1996 en in 2005 bij gelegenheid van het tienjarig bestaan van het door architect Aldo Rossi ontworpen museumgebouw.

Keetje Mans – Through the Vineland

19.01–28.04.2013

Conservator: Stijn Huijts

Op 18 januari 2013 opende *Through the Vineland* een solotentoonstelling van Keetje Mans, winnaar van de Koninklijke Prijs voor Vrije Schilderkunst in 2012. De tentoonstelling was de eerste in het kader van de programmalijs *Tales from the backyard*. Binnen deze programmalijs schenkt het museum aandacht aan beeldende kunstenaars uit de Euregio Maas-Rijn.

Through the Vineland behelsde een tentoonstelling met schilderijen van de in Maastricht wonende en werkende Keetje Mans (Amsterdam, 1979). Haar werk is een eigenzinnige mix van volkskunst en exotisme, voortkomend uit herinneringen aan haar jeugd op Curaçao. Op grote doeken creëert Mans stillevenen en narratieve taferelen, gelardeerd met flarden nauwelijks leesbare tekst, die de kijker meenemen naar mystieke, ondoorgrondelijke toevluchtsoorden. Daarnaast is Mans actief als zangeres in de kunstenaarsband *Black Velcro*, die een spetterend

optreden verzorgde tijdens de opening van de tentoonstelling. Bij de tentoonstelling verscheen een publicatie uitgegeven met tekstbijdragen van Stijn Huijts en Wilma Sütö.

De Grote Verandering. Revoluties in de Russische schilderkunst 1895–1917

12.03 – 11.08.2013

De tentoonstelling werd georganiseerd in het kader van het Nederland-Ruslandjaar 2013 Gastconservator Dr. Sjeng Scheijen.

De tentoonstelling belichtte de geboorte van de moderne kunst in Rusland, van 1895 tot 1917. Een uitzonderlijke periode van onophoudelijke innovatie en creativiteit die een beslissende invloed had op de mondiale ontwikkeling van de beeldende kunst. *De Grote Verandering* presenteerde wereldberoemde kunstenaars als Kazimir Malevitsj en Wassily Kandinsky, maar ook nieuwe ontdekkingen als Ilja Masjkov, Aristarch Lentoelov en Pavel Filonov. Tussen 1895 en 1917 maakte het Tsarenrijk een periode van hevige veranderingen door. De conservatieve Russische samenleving werd opgeschud door een economische boom en groeiende internationale contacten. De schilderkunst speelde in deze culturele explosie een vitale rol. Kunstenaars als Malevitsj en Kandinsky maakten in Sint-Petersburg en Moskou deel uit van vernieuwingsgezinde kunstscènes, die verward waren in een ongekend levendig debat. Een zeer grote artistieke diversiteit is daarvan het meest zichtbare resultaat. Deze fascinerende periode is in het Westen onvoldoende bekend.

Het Bonnefantenmuseum bracht met *De Grote Verandering* deze 'missing link' tussen traditie en vernieuwing in beeld met een unieke collectie

van bijna 90 schilderijen afkomstig uit de twee belangrijkste Russische musea (het Tretjakov Museum in Moskou en het Russisch Staatsmuseum in Sint-Petersburg), en een aantal kleinere collecties. De tentoonstelling werd zeer goed bezocht: ruim 74.000 bezoekers.

Katya Bochavar – Rhythm Assignment

08.06 – 15.09.2013

Gastconservator: Christina Steinbrecher

Bonnefantenmuseum toonde gelijktijdig met de tentoonstelling *De Grote Verandering*, hedendaagse Russische kunst. *Rhythm Assignment* werd samengesteld door de Russische Kunstenaar Katya Bochavar. Bochavar heeft ruime ervaring als curator en regisseur en combineerde in deze tentoonstelling haar brede expertise met haar kunstenaarschap. De tentoonstelling vond plaats in het kader van het Nederland-Ruslandjaar. *Rhythm Assignment* toonde een tekening van Sol LeWitt uit de museumcollectie vermenigvuldigd met behulp van videoprojecties en gemixt met Bochavars geometrische tekeningen, schermen waarop videoclips van dansbewegingen te zien waren en geluidsmachines. Het concept van de tentoonstelling was gebaseerd op het samenvallen van cultuurgeschiedenis en innerlijke ontwikkeling. De ontwikkeling van Katya Bochavar is beïnvloed door Pavel Filonov, een van de kunstenaars wiens schilderijen opgenomen waren in de tentoonstelling *De Grote Verandering*. Filonov was een van de hoofdrolspelers in het Russische modernisme en schilderde op een analytische manier. In *Rhythm Assignment* vertaalde Filonov's invloed zich in een uitgebalanceerde interactie tussen de ornamentale grafische lijnen, de geluiden, de lichamen van de dansers en het publiek.

Rhythm Assignment werd samengesteld door gastcurator Christina Steinbrecher (o.a. artistiek directeur van de Vienna Art Fair) en kwam tot stand met hulp van Petr Aido, Dmitriy Morozov, Anna Abalihina en Aleksandr Lobanov.

Kammerspiele

14.09.13 – 12.01.14

Een collectieopstelling in dialoog met eigen werk van Berndnaut Smilde

Conservator Paula van den Bosch; Gastconservator en kunstenaar Berndnaut Smilde.

Kunstenaar en gastcurator Berndnaut Smilde (1978 Groningen) toonde een persoonlijke keuze uit de collectie van het Bonnefantenmuseum in dialoog met vier eigen werken. In *Kammerspiele* waren werken opgenomen van René Daniëls, Jan Dibbets, Luciano Fabro, Iannis Kounellis, Michael Krebber, Mario Merz, Roman Signer, Joëlle Tuerlinckx.

Kammerspiele was Berndnaut Smildes eerste museale project. Met frisse nonchalance voor de kunstgeschiedenis nam de kunstenaar eigen werk als leidraad bij zijn keuze uit de collectie. Dat resulteerde in een opstelling met een thematisch karakter die twee pijlers in Smildes werk aan het licht brengen: enerzijds het blootleggen van verborgen systemen van waarnemen; anderzijds nieuw leven blazen in versleten representaties van verlangen. *Kammerspiele* is afgeleid van de gelijknamige installatie gemaakt door Smilde in 2012. De Duitse term *Kammerspiele* betekent zoveel als huiskamertoneel. Het museum was als het ware de intieme huiskamer waar ongedwongen kan worden gespeeld.

Credits: Nimbis Bonnefanten, Berndnaut Smilde, 2013, foto Cassander Eeftrinck Schattenkerk





Foto Pascale Leenders

Berndnaut Smilde, opgeleid in Groningen en werkzaam in Amsterdam, maakt sinds 2005 installaties en fotowerken waarin onze omgang met stereotiepe beelden centraal staat. In 2012 kwam Smildes carrière in een stroomversnelling. Een foto van een door hemzelf gecreëerde regenwolk in de Hoornse kunstruimte Hotel Maria-Kapel ging razendsnel viral en bereikte ook de spraakmakende verzamelaar Charles Saatchi die het werk aankocht voor zijn museum in Londen. Time Magazine zette vervolgens Smildes regenwolkfoto op de lijst 'Top 10 Inventions of 2012'. Afgelopen jaar deed hij in opdracht van het tijdschrift Harper's Bazaar een wolken-shoot met mode-iconen zoals Dolce & Gabbana en Karl Lagerfeld. Begin 2013 maakte Berndnaut Smilde het fotowerk 'Nimbus Bonnefanten' in het trappenhuis van het museum. In de Museum Shop werd in een beperkte editie een variatie op 'Nimbus Bonnefanten' (liggend formaat) verkocht.

Navid Nuur – LUBE LOVE

27.09.2013 – 26.01.2014

Solotentoonstelling kunstenaar Navid Nuur
Conservator: Stijn Huijts

LUBE LOVE was een tentoonstelling op het snijvlak van beeldende kunst en tekst, die Navid Nuur speciaal ontwikkelde voor het Bonnefantenmuseum. Navid Nuurs oeuvre kent een grote verscheidenheid aan werken die iets met tekst hebben, variërend van letterlijke toepassingen tot een meer conceptuele omgang met het woord. Die variatie vormde de basis voor de tentoonstelling LUBE LOVE die qua dynamiek nog het beste getypeerd kon worden met het predicaat 'freestyle'. Taal en tekst hebben altijd een bijzondere rol gespeeld in het leven van Nuur. Het gaat hier om een zeer persoonlijke relatie, die onder

andere verband houdt met vraagstukken van identiteit (Nuur heeft een Iraans/Nederlandse achtergrond), met zijn achtergrond in de graffiti- en skateboard-scene en met zijn dyslexie.

Navid Nuur (Teheran, 1976) woont en werkt in Den Haag. Zo'n tien jaar geleden maakte hij de overstap van grafische vormgeving en illustratie naar de autonome beeldende kunst. In relatief korte tijd heeft hij zich ontwikkeld van een veelbelovend talent tot een rijzende ster in de internationale kunstwereld. Solotentoonstellingen van Navid Nuur waren onder andere te zien in het kunstcentrum Matadero in Madrid, Parasol Unit in London en in het Centre Pompidou in Parijs. Zijn werk werd bekroond met de Koninklijke Prijs voor Vrije Schilderkunst (2011) en de prestigieuze Discoveries Prize tijdens de eerste editie van Art Basel in Hong Kong (2013). De tentoonstelling werd geflankeerd door een educatief- en activiteitenprogramma. Gedurende de hele tentoonstelling waren er in het museum lezingen (door Navid Nuur óf Ko van Dun), rondleidingen, workshops voor kinderen (in herfst- en kerstvakantie) en een kunstenaars-interview door museumdirecteur Stijn Huijts met Navid Nuur op 17 november.

Een van de kunstwerken in de tentoonstelling was een tattooshop. Bezoekers konden gratis een ontwerp van Navid Nuur laten tatoeëren. De kunstenaar ontwierp 25 tekst- en lijntattoos. De tattoo werd gezet door een tattoo-artist van Playersclub Tattoo Maastricht. De tattooshop was geopend op donderdagen van 13.00-16.00 uur en was volledig volgeboekt gedurende de looptijd van de tentoonstelling.

Bij de tentoonstelling verscheen een publicatie getiteld: WHEN TEXT BECOMES MY EX. Een

speciale editie van deze publicatie werd aangeboden in een beperkte oplage van 110 stuks. Dit collectors item is voorzien van een originele tekening van Navid Nuur en een speciale verpakking.

Alex Elshocht

12.10.2013 – 23.02.2014

Conservator: Paula van den Bosch

Van 12 oktober tot 23 februari waren in het Bonnefantenmuseum ruim dertig kunstwerken van Alex Elshocht te zien. Het werk van Alex Elshocht roept de kunst van vele andere – befaamde – ‘kunstenaars-waanzinnigen’ in herinnering, zonder welke de moderne kunstgeschiedenis veel van haar glans zou verliezen. Veel is er niet bekend over de kunstenaar en psychiatrische patiënt Alex Elshocht. Hij werd in 1927 in Anderlecht (B) geboren en overleed in 2002 in het Belgische grensplaatsje Oud-Rekem. Alex Elshocht was de jongste uit een gezin van vier kinderen. Hij verbleef, waarschijnlijk sinds 1949, in een van de gebouwen van kasteel d’Aspremont-Lynden te Oud-Rekem dat destijds dienst deed als psychiatrische inrichting. De laatste twintig jaar van zijn leven woonde Elshocht in een beschermde leefvorm.

Tijdens zijn verblijf in de gesloten inrichting creëerde Elshocht een klein maar bijzonder oeuvre. Met al wat maar aan materiaal voorhanden was, zoals afvalhoutjes, stekkendoosjes en ijzerdraad, stelde hij kleine paneelschilderijen en houtreliëfs samen die hij beschilderde in een mix van verf op olie-, water- of acrylbasis. Deze werken zijn van verbazingwekkend hoge kwaliteit.

In het Bonnefantenmuseum werden de ‘Andachtsbilder’ van Alex Elshocht gepresenteerd in twee zalen van de afdeling van Oude Kunst, omringd door het middeleeuws houtsnijwerk van virtuoze en eveneens veelal onbekende ambachtslieden. Het was voor het eerst dat de ruim dertig houtreliëfs- en paneeltjes buiten het kasteel d’Aspremont-Lynden werden getoond.

Chaim van Luit – Third Rail

01.11.2013 – 19.01.2014

Kunstenaar: Chaim van Luit

Conservator: Paula van den Bosch

De titel van deze tentoonstelling refereert aan de gevaarlijke elektrische geleider waarmee treinen en metro’s onder hoogspanning worden aangedreven. Chaim van Luit: ‘*Third Rail* gaat voor mij over het ‘andere’, niet gangbare spoor. Om dit alternatieve spoor te kunnen volgen moet je hindernissen nemen. Het risico dat dit ‘derde spoor’ inhoudt zet je waarneming en je zintuigen op scherp.’ *Third Rail* was de tweede tentoonstelling in het kader van de programmalijn *Tales from the backyard*.

Graffiti en omzwervingen door bossen en Europese steden bepaalden de tienerjaren van Chaim van Luit (Heerlen, 1985), evenals zijn tijd bij de Koninklijke Marine. Hij onderscheidt zich door de eigen(wijze) en meditatieve kwaliteiten die hij zijn kunstwerken weet mee te geven. Van Luit werkt vanuit een bijzondere fascinatie voor de waarneming, voor de mechanismen van het ‘kijken’.

Zo ontstaat er onder zijn handen een onderzoekend oeuvre van op het eerste gezicht simpele, gereduceerde vormen, die bij nadere beschou-

wing een intense beeldende impact blijken te hebben. Van Luit maakt in zijn kunstwerken gebruik van heel diverse media als video, audio, steen, vuurwerk, zout en site-specific aangetroffen materialen. Maar volgens de kunstenaar is zijn werk het best te omschrijven met de term ‘Schilderkunst’. Bij de tentoonstelling verscheen een publicatie met tekstbijdragen van Pietje Tegenbosch, kunsthistoricus en kunstcriticus, Paula van den Bosch, conservator en Stijn Huijts, artistiek directeur. *Chaim van Luit – Third Rail* is de tweede tentoonstelling uit deze programmalijn en volgt op de eerste tentoonstelling uit deze serie *Keetje Mans – Through the Vineland* die in begin 2013 te zien was in het Bonnefantenmuseum.

Oude Kunst

Disegno e Couleur – Italiaanse en Franse tekeningen van de 16de tot de 18de eeuw

17.11.2012 – 11.02.2013

Conservator: Lars Hendrikman in samenwerking met de Koninklijke Musea voor Schone Kunsten van België, Brussel.

De Koninklijke Musea voor Schone Kunsten van België bewaren een uitgebreid fonds van Italiaanse en Franse tekeningen uit de 16de tot de 18de eeuw. Hieruit is een selectie gemaakt van kunstenaars die werkzaam waren in de toenmalige kunstcentra bij uitstek zoals Florence, Bologna, Rome, Venetië en Parijs. De tentoonstelling omvat vele nooit eerder tentoongestelde bladen. Hierin komt het hele scala tekentechnieken, onderwerpen en functies aan bod. Door haar centrale plaats in het creatieproces kon de tekening vele vormen aannemen: gaande van de allereerste ruwe ideeënkrabbels (*primi pensieri*) over compositiestudies, figuur- en detailstudies en ‘naar-het-leven’ schetsen tot fijn afgewerkte modellen voor beeldhouwwerken, theaterdecors, schilderijen en fresco’s. Sommige tekeningen staan in verband met grootse decoratieprojecten die vandaag nog steeds te bewonderen zijn. De laatste tekeningen in de tentoonstelling, uit het einde van de achttiende eeuw, markeren tegelijk het begin van het gericht verzamelen van tekeningen als zelfstandige kunstuitingen.

De verzameling Van Herck

01.01.2013 – 31.12.2013

Conservator: Lars Hendrikman in samenwerking met de Koninklijke Musea voor Schone Kunsten Antwerpen

De zaal met terracotta’s uit de 17de en 18de eeuw omvat 50 beelden uit de verzameling van de Antwerpse kunstkenner en –handelaar Charles Van Herck (1884–1955). Deze liefhebber wist met een scherp oog een aanzienlijke verzameling met meesters als Artus Quellinus, Hiëronymus Duquesnoy en Michael Rysbrack op te bouwen. Veel van de terracotta’s waren niet bedoeld als kunstwerk op zich maar waren voorbereidingen op grotere sculpturen in marmer, hout of brons. De collectie omvat bozzetti ofwel grove schetsen in klei naast zogenaamde modellen; uitgewerkte voorstudies. Uit het atelier van Walter Pompe werd daarnaast een aantal zelfstandige en voltooide sculpturen in terracotta tentoongesteld.

Charles Van Herck stierf in 1955 en liet zijn verzameling aan zijn kinderen na. Deze stonden haar op hun beurt aan de Koning Boudewijnstichting af. Zo werd voorkomen dat dit Antwerpse erfgoed versnipperd raakte of naar het buitenland zou verdwijnen. Het overgrote deel van de terracotta’s werd vervolgens in bewaring gegeven aan het Koninklijk Museum voor Schone Kunsten in Antwerpen, dat ze op zijn beurt tot medio 2015 uitleent aan het Bonnefantenmuseum, die deze selectie integreerde in de vaste opstelling oude kunst.

De hele familie Craeyvanger

23.02.2013 – 01.09.2013

Conservator: Lars Hendrikman in samenwerking met een particuliere bruikleengever en het Mauritshuis, Den Haag

De Arnhemse familie Craeyvanger is een uniek gezelschap in de Nederlandse kunstgeschiedenis. Het betreft de enige reeks 17de-eeuwse portretten van leden van één gezin (vader, moeder en acht

kinderen) die bewaard is gebleven. Dat de serie bestaat uit afzonderlijke portretten is uitzonderlijk: in de zeventiende eeuw lieten families zich doorgaans als groep vereeuwigen. Vader Willem Craeyvanger en moeder Christine van der Wart trouwden op 20 november 1639. Hij was toen 22 jaar oud, zij pas 19. Willem was lakenkoopman en rentmeester van Arnhem en lid van het stedelijke koopliedengilde. Het ging het echtpaar voor de wind en hun gezin was groot; maar liefst zes jongens en twee meisjes bleven in leven. Ook naar zeventiende-eeuwse maatstaven is dat veel. In 1666 sloeg het noodlot echter toe. In maart ging het echtpaar failliet en aan het einde van dat jaar overleed Christine. Willem en Christine lieten zich respectievelijk in 1651 en 1655 schilderen door de Haagse schilder Paulus Lesire (1612-ca. 1654) en de nog jonge Caspar Netscher (ca. 1635-1684). Portretten van hun acht kinderen volgden in 1658, gemaakt door Netscher en zijn leermeester, de beroemde schilder Gerard ter Borch (1617-1681). De serie bleef tot in 2009 bewaard in familiebezit. In mei van dat jaar werden ze op een veiling te koop aangeboden. De portretten zijn daar door één verzamelaar gekocht, die zo voorkwam dat het gezin na 350 jaar alsnog uit elkaar zou vallen en er zorg voor droeg dat dit stuk Nederlands cultuurgood voor een groot publiek toegankelijk werd.

Kunst op papier uit eigen collectie

26.02.2013 – 06.10.2013

Conservator: Lars Hendrikman geassisteerd door Michelle van Lanschot (stagiaire)

Werken op papier; van ets tot gouache en van mezzotint tot gravure, waarbij het accent lag op Amsterdam en Antwerpen in de 17de en 18de

eeuw. Als onderdeel van de nieuwe programma-lijn ‘Storage telling’ toonde het museum deze verborgen schatten uit eigen collectie. Amsterdam wordt vertegenwoordigd door Gerard de Lairesse, begenadigd classicistisch kunstenaar, graveur en vriend van Rembrandt. Van zijn hand zijn mythologische voorstellingen en illustraties bij toneelstukken te zien. Hij had vele navolgers, waarvan in deze opstelling o.a. de gravures naar zijn interieurschilderingen te zien zijn.

Het atelier van Peter Paul Rubens in Antwerpen vormde het andere accent van deze tentoonstelling. De door hem ontworpen en door zijn medewerkers gegraveerde prenten geven een indruk van de grote aantallen en de kwaliteit van de reproducties dat het atelier van deze meester van de Barok verliet. Daarnaast bevond zich in de opstelling nog een aantal tekeningen naar de natuur die aan het einde van de 18de eeuw het begin van de Romantiek inluiden. Ze bieden een tegenwicht voor de contrareformatorische en mythologische thema’s van de andere werken. Tot slot was er ook een kabinet met moderne grafiek van Peter Doig en Luc Tuymans.

LGOG Parcours

21.06.2013 – 17.11.2013

Conservator: Peter te Poel

Ter gelegenheid van de 150ste verjaardag van het Limburgs Geschiedkundig en Oudheidkundig Genootschap organiseerde het Bonnefantenmuseum een *LGOG Parcours* in eigen huis. Het Genootschap stond aan de wieg van het Bonnefantenmuseum en verwierf voor het museum in de loop van de tijd vele kunstwerken. Het *LGOG Parcours* voerde de bezoeker langs een selectie van schilderijen, beelden en zilveren

voorwerpen, die voornamelijk met Limburg en Maastricht verbonden zijn.

Eén van de kunstenaars in het Parcours was Alexander Schaepkens. Hij was de eerste voorzitter van het LGOG in 1863. Schaepkens heeft in belangrijke mate bijgedragen aan het ontstaan van een historisch bewustzijn in het toen nog jonge Limburg. Zijn schilderijen, die speciaal voor het Parcours werden gerestaureerd, hebben veelal stadsgezichten van Maastricht als onderwerp. Vooral historische monumenten genoten zijn voorkeur. Het streven van romanticus Schaepkens ging echter verder dan het weergeven van het tastbare verleden. Hij stelde zich ten doel het bedreigde erfgoed in Maastricht en elders in de provincie, soms nog net op tijd, vast te leggen.

Het LGOG wist tussen 1870 en 1968 een bijzondere historische en kunstcollectie te verwerven. In het laatstgenoemde jaar besloot het LGOG het verzamelen te beëindigen en stond haar collectie in bruikleen af aan het Provinciaal Museum voor Kunst en Oudheden, het Bonnefantenmuseum. In de kunsthistorische collectie van het museum worden een honderdtal LGOG werken beheerd. Met het LGOG Parcours toont het Bonnefantenmuseum niet alleen kunstwerken die inmiddels tot de kerncollectie van het museum behoren, ook nauwelijks bekende werken zijn speciaal voor deze gelegenheid vanuit het depot in het zicht geplaatst.

Twee hoenderhoven van Christoffel Puytlinck

29.11.2013 – 23.03.2014

Conservator: Lars Hendrikman

Het Bonnefantenmuseum besteedt onder de titel *Uitgelicht* regelmatig bijzondere aandacht aan één specifiek werk of ensemble uit de museumcollectie. Ditmaal stonden twee schilderijen van Christoffel Puytlinck centraal, beide *hoenderhoven*. Het gesigioneerde schilderij uit de collectie van het Bonnefantenmuseum heeft een evenknie in een zeer vergelijkbaar werk van het Museum Bredius in Den Haag. Dit museum heeft het schilderij bij wijze van hoge uitzondering uitgeleend aan het Bonnefantenmuseum. Deze *Uitgelicht* past in het streven van het Bonnefantenmuseum om kunstenaars met een Limburgse of Euregionale achtergrond in het bijzonder voor het voetlicht te plaatsen.

Er is weinig bekend over de kunstschilder Christoffel Puytlinck, wel is zeker dat hij in 1640 in Roermond geboren is en er ook langdurig heeft gewerkt. Het is aannemelijk dat hij deel uitmaakte van een welgesteld geslacht dat in de archieven vooral terug te vinden is in Roermond en Maaseik. Het nu bekende oeuvre van Christoffel Puytlinck omvat minder dan twintig werken. De kern ervan wordt gevormd door acht gesigioneerde schilderijen die behoren tot collecties van onder andere het Rijksmuseum in Amsterdam, de Residenz in München en het eerder genoemde Museum Bredius in Den Haag. Het Bonnefantenmuseum heeft naast het schilderij ook de enige bekende tekening van Puytlinck in collectie.



Foto Harry Heuts



Foto Peter Cox

Bonnefanten Buitenshuis

Bonnefanten Hedge House Foundation, Wijlre

Bonnefanten Hedge House is een duurzaam samenwerkingsverband tussen de Bonnefanten Hedge House Foundation en het Bonnefantenmuseum. Het Bonnefantenmuseum is artistiek verantwoordelijk voor de programmering van de tentoonstellingen in de bijzondere buitenlocatie Bonnefanten Hedge House in Wijlre.

Het landgoed van het echtpaar Jo en Marlies Eyck is met recht een gesamtwerk te noemen: het kasteel, de tuinen en het door Wiel Arets ontworpen paviljoen Hedge House vormen een geheel. Vanuit een specifieke levensfilosofie heeft het echtpaar de afgelopen jaren kunst verbonden met de prachtige natuur rond het kasteel in Wijlre. In 2012 droeg het echtpaar Eyck haar hedendaagse kunstcollectie, met steun van de Provincie Limburg, over aan het Bonnefantenmuseum. Gelijktijdig werd de Bonnefanten Hedge House Foundation opgericht, die verantwoordelijk is voor het beheer, de openstelling en de exploitatie van het Gesamtwerk Kasteel Wijlre.

Far from the Madding Crowd

25.04.2013 – 14.07.2013

Conservator: Zsa Zsa Eijck en Stijn Huijts

De tentoonstelling 'Far from the Madding Crowd' ging over momenten van isolement en uitsluiting in de menigte, over afzondering en ontsnapping van het individu aan het collectief. Het Hedge House als buitenplaats, ver weg van de drukte van het dagelijks leven, werd zo in het licht van het tentoonstellingsconcept een metaforisch toe-

vluchtsoord. Er waren kunstwerken (o.a. objecten, installaties, schilderijen en tekeningen) te zien van: Allora & Calzadilla, Dan Asher, Thierry De Cordier, Marlene Dumas, Sidi El Karchi, Michel Huisman, Suchan Kinoshita, Job Koelewijn, Barry McGee, Rik Meijers, Wilfredo Prieto, Johan Tahon, Helen Verhoeven, Lucy Wood en Erwin Wurm. De kunstwerken zijn afkomstig uit verschillende openbare en particuliere collecties.

(T)HERE

29.08.2013 – 27.10.2013

Gastconservator: Ko van Dun

De tentoonstelling '(T)HERE' werd samengesteld door gastconservator Ko van Dun op basis van de collectie van het verzamelaarscollectief Art21, aangevuld met bruiklenen uit de collectie g+w en de collectie van het Bonnefantenmuseum (inclusief de voormalige collectie Jo en Marlies Eyck). '(T)HERE' handelde over een wereld die steeds complexer en gelaagder wordt. En over jonge kunst die de noodzaak voelt om deze dichterbij te brengen. Beelden van ver weg en dichtbij, reëel of virtueel, gedacht en gezien. De tentoonstelling bracht kunstenaars samen die getuigen van een sterke betrokkenheid bij de wereld van nu. Op zoek naar nieuwe samenhangen en met de verbeelding als gereedschap, proberen ze dieper door te dringen in een complexe werkelijkheid. Er waren kunstwerken te zien van Ad Dekkers, Kevin Harman, David Jablonowski, Job Koelewijn, Anouk Kruit-hof, Zilvinas Landzbergas, Erik van Lieshout, Navid Nuur, Ryan Trecartin, Maarten Vanermen, Roy Villevoeye, Barbara Visser, Marijke van Warmerdam. De titel van de tentoonstelling (T)HERE werd ontleend aan het gelijknamige tekstkunstwerk van Navid Nuur.

Art21 is een verzamelaarscollectief met een heel eigen aanpak. In de huidige tijd is het een voorbeeld van een collectief mecenaat. De verzamelaars staan in rechtstreeks contact met de kunstenaar, behalve de galerie is er geen bemiddelende instantie. Het doel is om vanuit de betrokkenheid bij de wereld van nu te komen tot een verzameling van actuele kunst die ertoe doet. Vaak gaat het om werken van kunstenaars die aan het begin van hun carrière staan. De meerwaarde ontstaat doordat de kunstwerken binnen de collectie elkaar uitdagen en versterken. Alles wat bij het verzamelen van kunst komt kijken, gebeurt gezamenlijk onder begeleiding van Ko van Dun.

Bonnefanten Roermond (ECI Cultuurfabriek)

Het Bonnefantenmuseum heeft in de periode 2012/2013 vier tentoonstellingen samengesteld in de ECI Cultuurfabriek. Hierbij werd nieuw en bestaand werk van jonge Euregionale talenten getoond in samenhang met een bijzonder werk van een gerenommeerde kunstenaar uit de collectie van het Bonnefanten. Hiermee is aangesloten bij de gemaakte afspraken, namelijk werk van talentvolle jonge kunstenaars uit Duitsland, België en Nederland te presenteren, het signaleren van relevante actuele ontwikkelingen en deze in een (kunst)historische context te plaatsen.

Per 15 november 2013 is de samenwerking met de ECI Cultuurfabriek beëindigd, hiermee verviel de buitenplaats Bonnefanten Roermond. De financiële afwikkeling is per 1 december 2013 geëffectueerd en verantwoord in het jaarverslag 2013.

Nachtfahrt

01.09.2012 – 17.01.2013

Gastconservator: Kris Dittel en Krystin de Wilde.
Supervisie: Paula van den Bosch.

Op 31 augustus opende de eerste tentoonstelling in de ECI Cultuurfabriek van Bonnefanten Roermond. Het project getiteld *Nachtfahrt* was een groepstentoonstelling waarin jonge aanstormende kunstenaars uit de Euregio in dialoog gingen met het werk van de beroemde Zwitserse Super8 film- en videopionier Roman Signer (1938). De tentoonstelling *Nachtfahrt* had als startpunt het gelijknamige werk van Roman Signer, dat in een latere fase van diens loopbaan ontstond. In een road movie neemt de video-

pionier zijn publiek mee naar de bron van zijn werk en kijkt hij terug over het slecht verlichte pad van het kunstenaarschap. Behalve *Nachtfahrt* was op de tentoonstelling ook een selectie uit Signers Super8 films te zien, waarin de kunstenaar met een mengsel van ernst en humor toont hoe hij worstelt om een bepaald doel te bereiken.

Op de bovenverdieping van de tentoonstelling, die ruimte biedt aan jonge en opkomende kunstenaars, was werk te zien van zes individuele kunstenaars en één kunstenaarsgroep, afkomstig uit België, Nederland en Duitsland, die een open dialoog aangingen met het werk van Signer: Paul Buchanans videowerk *Lemons* nodigde de bezoekers op de bovenverdieping uit, waar Studio Oneindigheid in de vorm van een vierledige multimedia-installatie sporen had nagelaten van een buitenaardse expeditie. De kunstenaarsgroep werd uitgenodigd een nieuw werk voor deze tentoonstelling te maken. Leon Vranken plaatste recent werk – geestige architectonische interventies in de ruimte. Van Roderick Hietbrink was de driekanaals video-installatie *The Living Room* te zien, waarin een eik de rust van een Nederlands interieur verstoort. Een diaprojectie in zwart-wit van David Heitz toonde tijdens een wandeling ‘gevonden composities’ en Adrian Alecu presenteerde de poëtische korte film *Fahrt*. De opname van een live performance van Kilian Kretschmer, waarin realiteit en virtuele realiteit elkaar overlappen, was te zien in de tweede tentoonstellingsruimte.

Rebel House

02.02.2013 – 25.03.2013

Gastconservator: Aïscha Berg

Supervisie: Paula van den Bosch

Rebel House opende op 1 februari 2013 in Bonnefanten Roermond. In een reeks van twee tentoonstellingen in Bonnefanten Roermond werd de installatie ‘Bonnefantopia’ (2003) van Atelier van Lieshout beproefd door werken van jonge kunstenaars uit Nederland, België en Duitsland. Het werk van de exposerende kunstenaars wierp telkens een nieuw licht op de verschillende thema’s uit het complexe oeuvre van Atelier van Lieshout. De moeizame relatie van de mens en zijn sociale omgeving en de daarbij behorende zoektocht naar vrijheid en een autonoom leven stond centraal in *Rebel House*. ‘Rebel House’ toonde werk van Sven Bormes & Dirk Bours, Lara Gasparotto, Anne Lass, Lucas Kramer, Sebastiaan Schlicher en Ilke De Vries.

Atelier van Lieshout produceert sinds de jaren tachtig objecten in felgekleurd polyester. Deze balanceren op de grens van kunst, architectuur en design. Terugkerend thema in zijn werk is de benarde positie van het individu in onze sterk gereguleerde samenleving. Van Lieshouts werk is rebels, grensoverschrijdend en raakt aan wezenlijke levensvragen.

In-Discipline

06.04.2013 – 23.06.2013

Gastconservator Aïsha Berg in samenwerking met Connor Buchanan, Melis Golar, Veronique Kessler en Samantha Shao
Supervisie: Paula van den Bosch

Met *In-Discipline* werd in Bonnefanten Roermond opnieuw een tentoonstellingsdialoog aangegaan met Atelier van Lieshouts installatie:

Bonnefantopia. De uitgesproken vormtaal en tegenstellingen in *Bonnefantopia* – enerzijds obsessief sporten, anderzijds vrij van alle moraal zuipen – waren leidraad bij de keuze van vijf jonge kunstenaars uit België, Duitsland en Nederland: Michiel Ceulers, Priscila Fernandes, Ives Maes, Tanja Ritterbex en Andreas Schmitten.

Bonnefantopia (2003) is een installatie die speciaal werd ontworpen voor het Bonnefantenmuseum. Het is een typische AVL-installatie: ontworpen voor een zelfvoorzienend bestaan gericht op primaire behoeftes. Het toont in van Lieshouts woorden 'een extreme tegenstelling tussen fascisme en liberalisme'. Enerzijds strikte discipline en constante herhaling, anderzijds de afwezigheid van discipline en moraal. Deze wisselwerking tussen discipline en non-discipline spiegelde zich weer in de werken van de jonge kunstenaars. Met verschillende kunstvormen gingen ze de dialoog aan met *Bonnefantopia*: schilderkunst, fotografie, installatie- en videokunst. *In-Discipline* toonde een spanningsveld tussen rigoureuze theatraliteit en losbandige expressie; strikt raster en vrijzwevende poëzie.

Een Zomerwandeling van Luyten naar Alijs

06.07.2013 – 3.11.2013

Gastconservator: Ien Lucas

Voor de zomerexpositie in Bonnefanten Roermond werd beeldend kunstenaar Ien Lucas (woont en werkt in het Limburgse Echt) benaderd om als gastconservator op te treden. Het resultaat van haar curatorschap was de tentoonstelling *Een zomerwandeling, van Luyten naar Alijs*. De wandeling voerde via de romantische 19de-eeuwse belevingswereld langs kunstwerken waarin de maakbaarheid en het manipuleren van stad en landschap met hedendaagse visies en technieken centraal stond. De verbeelding van de bezoeker werd onderweg geprikkeld en gevoed met inspirerende en soms ook ontregelende artistieke vergezichten.

Voor deze tentoonstelling werd naast de collectie van het Bonnefanten ook de kunstcollectie van de Gemeente Roermond als uitgangspunt genomen aangevuld met bruiklenen van enkele kunstenaars die werk maakten dat paste binnen de gekozen thematiek. De tentoonstelling bestond uit drie onderdelen, werk van Henry Luyten (1859–1945), een collectie regionale beeldende kunst vanaf circa 1900 tot 1985 en een collectie hedendaagse kunst uit de periode 1975–2000.



Foto Peter Cox



Foto Pascale Jeendentis



Foto: s/Pascal Leenders

Wiebengahal, Maastricht

Jeune Création Européenne (JCE)

28.11.2013 – 05.01.2014

Vanaf 28 november was in Maastricht de reizende tentoonstelling JCE te zien met werk van 48 jonge kunstenaars uit acht Europese landen. Artistiek directeur Stijn Huijts selecteerde de Nederlandse deelnemers aan de biënnale. Het Bonnefantenmuseum organiseerde de tentoonstelling in de aangrenzende Wiebengahal.

De Jeune Création Européenne Biennale stimuleert de kunstpraktijk door jong talent een internationaal podium te bieden en de artistieke uitwisseling binnen de Europese gemeenschap te bevorderen. Deze doelstelling past goed bij de ambitie van het Bonnefantenmuseum om zich ook te richten op kunstpraktijken in Europa. De JCE tentoonstelling ging van start in Le Beffroi in Montrouge (Parijs), tevens de initiatiefnemer van het project. Na Nederland reist de tentoonstelling gedurende twee jaar langs de andere deelnemende landen: Litouwen, Hongarije, Italië, Spanje en Portugal. Bij de JCE biënnale is een catalogus (E/F) uitgebracht. Jean-Loup Metton, burgemeester van Montrouge (Parijs) opende de tentoonstelling.

Artistiek directeur Stijn Huijts selecteerde de jonge talentvolle Nederlandse kunstenaars: Frank Blommestijn & Michiel van der Werf, Bob Eikelboom, Jeroen Elsen, Jenny Lindblom, Lia Mast en Sanne Vaassen. Tijdens de opening van de biënnale in Le Beffroi werd een van de JCE Awards uitgereikt aan het kunstenaarsduo Blommestijn & Van der Werf voor hun film 'Things that may not really be here'. De kunstenaars spelen verkleed als bekende acteurs zoals Tom Cruise en Julia Roberts scènes na uit films. De film werd al eerder dit jaar bekroond met prijzen als de Tent Publieksprijs 2013 en de M2 LIVE Filmprijs tijdens het M2 LIVE festival 2013 in het Bonnefantenmuseum.



Terugblik 2013

De afgelopen jaren zijn diverse initiatieven genomen met het oog op professionalisering. Deze begonnen in 2013 zichtbaar vruchten af te werpen, waardoor zowel interne als externe relaties konden worden bestendigd. Zo is de handbibliotheek (geschiedenis van museum, collectie en stad) inmiddels een feit en kon de standaardisering van verzameldossiers over de museale objecten worden afgerond, inclusief de werken uit de in 2012 verworven collectie van het verzamelaarsechtpaar Jo en Marlies Eyck. Aankoopdossiers van de nieuwe aanwinsten werden vervolmaakt, in toenemende mate werden kunstenaarsinterviews afgelegd en het in 2011 gestarte auteursrechtproject kwam in een eindfase. Het online toegankelijk maken van de collectie kreeg prioriteit. Voorbereidingen zijn getroffen om in 2014 aan te kunnen sluiten bij Google-Art met informatie over honderd highlights uit de museale verzameling van het museum.

Door deze kwaliteitsverbetering (betrouwbare informatie) kunnen tentoonstellingsprojecten beter worden ondersteund en raakt de afdeling collectiebeheer en -documentatie meer en meer verankerd binnen de eigen organisatie.

Met het Stedelijk Museum Amsterdam, het Kröller-Müller Museum, Museum Boijmans van Beunigen, de Rijksdienst voor Cultureel Erfgoed, de Universiteit Maastricht en de Stichting Restauratie Atelier Limburg nam het Bonnefantenmuseum deel aan het SBMK-platform rond de site-specific (conserverings)aspecten (bij verplaatsing) van sculpturen van Richard Serra. De Stichting Behoud Moderne Kunst is voornemens in 2014 een afrondend symposium te organiseren waar de bevindingen van dit onderzoek platform zullen worden gepresenteerd. Dichter bij huis werd de samenwerking met de Universiteit van Maastricht (Theory and Practice of Contemporary Art Conservation) succesvol voortgezet. Opnieuw konden hierdoor enkele complexe werken uit de collectie nader onder de loep worden genomen en beschreven. De intensieve contacten met de SRAL zorgden er in 2013 onder meer voor dat een groot aantal werken werden behandeld (conservering en restauratie) ten behoeve van het 'LGOG-Parcours' dat plaatsvond naar aanleiding van het 150-jarig bestaan van het Limburgs Geschied- en Oudheidkundig Genootschap.

Na vier jaar kon ook het Bonnefantenmuseum het onderzoek 'Museale Verwervingen', naar de herkomstgeschiedenis van de museale collectie, een initiatief van de NMV, de Nederlandse Museumvereniging, afsluiten. Tijdens de Tweede Wereldoorlog werden door de nazi's op grote schaal kunstvoorwerpen geroofd, voor een belangrijk deel afkomstig van joodse eigenaren. Het onderzoek wees uit dat zich in de collectie van het Bonnefantenmuseum geen objecten bevinden die verwijzen naar roof, confiscatie, gedwongen verkoop of naar andere verdachte omstandigheden die hebben plaatsgevonden vanaf 1933 tot en met het einde van de Tweede Wereldoorlog. De onderzoeksresultaten zijn te vinden op www.musealeverwervingen.nl

Collectiemobiliteit is in Nederland als ook internationaal een kernthema. In 2013 heeft het Bonnefantenmuseum Maastricht, gezamenlijk met het Stedelijk Museum Amsterdam, het Kröller-Müller Museum, het Centraal Museum Utrecht en het Haags Gemeentemuseum een onderzoeksproject geïnitieerd, als opmaat naar voortzetting van gesprekken over de kansen en mogelijkheden van vergaande afstemming en samenwerking op dit gebied. Het onderzoek werd uitgevoerd door studenten van de Reinwardt Academie in de vorm van halfjaarlijkse stages bij genoemde musea. Vanuit het ICOM International Committee for Collecting is grote belangstelling voor het onderzoeksproject. Het Committee heeft aangeboden een faciliterende rol te spelen bij een uitwisseling van ideeën en ervaringen op internationaal niveau. Collectiemobiliteit is bovendien hoofdthema van het jaarcongres van het comité in 2014 (in Slovenië).

Aanwinsten

Oude kunst

Inv.nr. 5875
Henri de Fromantiou
Stilleven met dode haas en haan, z.jr.
Olieverf op doek, 88 × 67,5 cm
Veilinghuis Lempertz, Berlijn
Met steun van de BankGiro Loterij

Hedendaagse kunst

Inv.nr. 5790 a-c
Marta Volkova & Slava Shevelenko
In the Anticipation of Economic Boom, 2012
Installatie bestaande uit drie delen
Marta Volkova & Slava Shevelenko, Maastricht
Met steun van de BankGiro Loterij

Inv.nr. 5798
Keetje Mans
Bed 88, 2011
Olieverf op doek, 200 × 300 × 6 cm
Keetje Mans, Meerssen

Inv.nr. 5865
Chaim van Luit
Corner stone, 2013
Dvd, usb, kalksteen/steen: 19 × 48 × 61 cm
Tegenboschvanvreden, Amsterdam

Inv.nr. 5799
Keetje Mans
Through the vineland, 2012
Olieverf op doek, 105 × 135 × 2 cm
Keetje Mans, Meerssen

Inv.nr. 5801
David Heitz
Motive (projektion), Düsseldorf, 2011
Projector, dia/duur: 5 min., 30 sec.
Galerie Max Meyer, Düsseldorf

Inv.nr. 5859
Evi Vingerling
Zonder titel, 2013
Gouache op doek, 210 × 160 cm
Ellen de Bruijne PROJECTS, Amsterdam

Inv.nr. 5860
Evi Vingerling
Zonder titel, 2013
Gouache op doek, 115 × 90 cm
Ellen de Bruijne PROJECTS, Amsterdam

Inv.nr. 5861
Mary Heilmann
Rietveld-Remix #1, 2008
Hout, 50,8 × 41,9 × 49,5 cm
Hauser & Wirth, New York

Inv.nr. 5862
Mary Heilmann
Rietveld-Remix #2, 2012
Hout, 63,5 × 41,6 × 46 cm
Hauser & Wirth, New York

Inv.nr. 5863
Mary Heilmann
Positive – Negative, 2011
Olieverf op doek, 127 × 102 cm
Hauser & Wirth, New York
Met steun van het Mondriaan Fonds
Met steun van de BankGiro Loterij

Inv.nr. 5864
Mary Heilmann
Road Trip, 2010
Olieverf op doek, 76 × 76 cm
Hauser & Wirth, New York
Met steun van het Mondriaan Fonds
Met steun van de BankGiro Loterij

Inv.nr. 5866
Berndnaut Smilde
Nimbus Bonnefanten, 2013
Fotografie op aluminium, 180 × 125 cm
Berndnaut Smilde, Amsterdam

Inv.nr. 5871
Sanne Vaassen
Wolk, 2013
Dvd/duur: 59 sec.
Sanne Vaassen, Maastricht

Inv.nr. 5872
Sanne Vaassen
Intermediary, 2012
Dvd/duur: 40 sec.
Sanne Vaassen, Maastricht

Inv.nr. 5873
Rik Meijers
Bottles, 1998-2012
Glas
Rik Meijers, Maastricht
Met steun van de BankGiro Loterij

Inv.nr. 5874
Rik Meijers
Tablecloth, 2010
Olieverf op doek, 200 210 cm
Rik Meijers, Maastricht
Met steun van de BankGiro Loterij

Inv.nr. 5876
Rebecca Morris
Untitled (#02-12), 2012
Olieverf op doek, 269,24 × 204,47 cm
Galerie Barbara Weiss, Berlijn
Met steun van de BankGiro Loterij

Inv.nr. 5877
István Csákány
Ghostkeeping, 2012
Hout, textiel, plastic, glasvezel
István Csákány, Meerbusch
Met steun van de BankGiro Loterij

Inv.nr. 5878
Pierre Huyghe
Crystal Cave, 2009-2013
Installatie
Galerie Marian Goodman, Parijs
Met steun van het Mondriaan Fonds

Inv.nr. 5879
Mark Manders
Girl Study (2), 2013
Beschilderd hout, beschilderd epoxy,
pruik, 42 × 13,5 × 25 cm
Zeno X Gallery, Antwerpen
Met steun van de BankGiro Loterij

Schenkingen 2013

Hedendaagse kunst

Inv.nr. 5872
Sanne Vaassen
Intermediary, 2012
Blauw poeder, ca. 180 × 100 cm
Sanne Vaassen, Maastricht

Inv.nr. 5800
Keetje Mans
Mountain, 2010
Olieverf op doek, 270 × 190 cm
Vereniging Vrienden Bonnefanten-
museum, Maastricht

Inv.nr. 5802 t/m 5855
Ger Boosten
77 werken op papier, 1967-2013
Diverse afmetingen
Ger Boosten, Poilly lez Gien

Inv.nr. 5858
Alex Zeguers
Coney Island, 1996-1997
Olieverf op doek, 200 × 200 cm
Dhr. Jan de Die, Maastricht

Inv.nr. 5867
Johan Tahon
IPHIGENIE / TITUS, 2010
Gips, hout
Johan Tahon, Munkzwalmen

Inv.nr. 5868
Alex Zeguers
Zonder titel, z.jr.
Gemengde techniek op papier,
51,2 × 66,2 × 1,7 cm
Kunstuitleen Bonnefantenmuseum,
Maastricht

Inv.nr. 5869
Alex Zeguers
Zonder titel, z.jr.
Acryl op linnen, 68 × 83 × 3,8 cm
Kunstuitleen Bonnefantenmuseum,
Maastricht

Inv.nr. 5870
Alex Zeguers
Dreamer, z.jr.
Acryl op linnen, 81 × 91,3 × 3 cm
Kunstuitleen Bonnefantenmuseum,
Maastricht

Langdurige bruiklenen 2013

Oude kunst

Inv.nr. 5857
Pieter Claeissens
Allegorie op de onbevleete ontvangst,
ca. 1550-1575
Olieverf op paneel, 85 × 60,5 cm
Rob Smeets Gallery, Genève

Hedendaagse kunst

Inv.nr. 5797
Anselm Kiefer
Die Brücken, 2000
Olieverf, schellak, zand, klei, papier,
hars, lood, draad en takken op doek,
279,6 × 190,6 × 25,5 cm
Joke Visser, Bergeijk

PUBLICATIES

Collectie Nederlandse en Duitse schilderkunst 1500-1800; voorwoord Stijn Huijts; tekst Lars Hendrikman; N/E; 208 pagina's; oplage 1000; kleurafbeeldingen; ontwerp Peter Willberg; ISBN 978-90-72251-61-9

De Grote Verandering – Revoluties in de Russische schilderkunst 1895-1917; voorwoord Stijn Huijts; introductie Sjeng Scheijen; essays Evgenia Petrova; Sjeng Scheijen; Nicoletta Mislér; John E. Bowl; Anna Winestein; kunstenaars biografieën en tijdslijn Maria Romano; N; 188 pagina's; kleurafbeeldingen; ontwerp Buro Marcel van der Heyden, ISBN/EAN 978-90-72251-62-6

The Big Change – Revolutions in Russian painting 1895-1917; preface Stijn Huijts; introduction Sjeng Scheijen; essays Evgenia Petrova; Sjeng Scheijen; Nicoletta Mislér; John E. Bowl; Anna Winestein; artist's biographies and timeline Maria Romano; E; 188 pages; colour images; design Buro Marcel van der Heyden, ISBN/EAN 978-90-72251-62-2

Schilderijen over mij / Paintings about me – Marta Volkova & Slava Shevelenko; introductie Stijn Huijts; tekst Marta Volkova & Slava Shevelenko; N/E; 8 pagina's; kleurafbeeldingen; ontwerp Buro Marcel van der Heyden; ISBN 978-90-72251-64-0

Keetje Mans – Through the Vineland; introductie Stijn Huijts; essay Wilma Sütö; N/E; 40 pagina's; kleurafbeeldingen; ontwerp Buro Marcel van der Heyden; ISBN 978-90-72251-59-6

Navid Nuur – When text becomes my ex; tekeningen Navid Nuur; z/w; 220 pagina's; oplage 1000 inclusief een editie van 100 (+10AP) exemplaren die door de kunstenaar handmatig bewerkt zijn; typeface Navid Nuur; ontwerp Janneke Hendriks; ISBN 978-90-72251-65-7

Navid Nuur – Ta-Da!; kinderboek; tekst Navid Nuur; kleurafbeeldingen; 30 pagina's; ontwerp Samantha Remy; ISBN 978-90-72251-68-8

Uitgelicht 13, Twee Hoenderhoven van Christoffel Puytlinck; introductie Stijn Huijts; tekst Lars Hendrikman; N/E; oplage 3000; kleurafbeeldingen; ontwerp Buro Marcel van der Heyden; ISBN 978-90-72251-67-1





Foto Harry Heuts

EDUCATIE

In 2013 heeft de afdeling Educatie M2 LIVE georganiseerd en een geanimeerd kwalitatief randprogramma opgesteld rondom de tentoonstellingen *De Grote Verandering*, *LUBE LOVE*, *Kammerspiele* en de tentoonstellingen in Bonnefanten Roermund (ECI Cultuurfabriek). De lezingen bij de tentoonstelling *De Grote Verandering* waren volledig bezet. Het nieuwe concept 'Bonnefanten ontvangt' waarin verschillende medewerkers, van registrar tot directeur en van conservator tot stagiaire met veel verve en vanuit een eigen invalshoek een toelichting gaven bij de Russische tentoonstelling is zeer succesvol gebleken. De enthousiaste reacties van bezoekers heeft ons doen besluiten dit concept in 2014 voort te zetten. Er zijn vijf audiotours ontwikkeld en een tiental Kijkwijzers, Speurtochten en Vossenjachten zagen het licht. Het welbekende en gewaardeerde jongerenevenement M2 LIVE 2013 met zijn succesvolle M2 LIVE Filmprijs ging vooraf aan *De Grote Verandering* en voorzag in veel verrassende en bijzondere optredens.



Onderwijs

Bezoek jongeren < dan 25 jaar	2013	2012		2013	2012
Jongeren < dan 13 jaar	3.707	4.579	Basisonderwijs groepen	71	108
Jongeren 13-18 jaar	6.956	7.402	VGO groepen	143	193
Studenten > 18 jaar	4.945	4.595			
M2 LIVE	3.000	—			
Totaal	18.608	16.596		214	301

Basisscholen

In Maastricht is het grote cultuur-educatieve project *Toon je talent*, met doorlopende leerlijn van peuter tot groep 8, van start gegaan. Een twintigtal scholen hebben zich ingeschreven. Het Bonnefanten is vertegenwoordigd in het kleuterprogramma *Get lekkers*. In dit programma hebben kleuters onderonsjes met de kunstwerken en museumdocent Marijke Greweldinger zorgde voor de muzikale omlijsting.

Het bezoek van de basisscholen is in 2013 significant teruggelopen. Een verklaring is scholen kiezen voor cultuureducatie in huis zoals het project *Toon je talent*.

Voortgezet onderwijs

In 2013 hebben 143 groepen uit het Voortgezet onderwijs het museum bezocht.

312 Leerlingen (20 groepen) hebben deelgenomen aan *Kommetje Kunst*, de CKV weken van Maastricht. Voor het eerst hebben 5e jaars vwo leerlingen tijdens *Kommetje Kunst* de 2e jaars van de scholen in Maastricht rondgeleid. In samenwerking met Arjen van Prooijen van het Bonnefantencollege hebben tien leerlingen een opleiding tot museumgids gevolgd. Buiten schooltijd en in de herfstvakantie hebben zij previews van kunstenaars en presentatielessen gevolgd en zich inhoudelijk voorbereid.

Er zijn twee ontvangsten voor docenten uit het vgo georganiseerd bij de tentoonstellingen *De Grote Verandering*, *LUBE LOVE* en *Kammerspiele*.

Convenanten

Vijf onderwijsinstellingen (Academie voor beeldende kunsten, Academie van Bouwkunst, Toneelacademie, Universiteit Maastricht en Kumulus) hebben 1.584 jaarpassen afgenomen, waarbij het aandeel Universiteit Maastricht flink is gestegen.

Samen met Studium Generale UM is een driedelige Engelstalige cursus voor buitenlandse studenten georganiseerd over *The Big Change, Revolutions in Russian painting 1895-1917*.

De cursus waarin 2e jaars studenten van de docentenopleiding van de ABK tot studentengids worden opgeleid heeft in mei en juni plaatsgevonden. Nieuw is het programma *Kunstverkenningen* dat in september is gestart en waarin eerstejaars studenten ABK op verschillende manieren naar kunst leren kijken. Niet alleen maakten ze kennis met *De Kunstwerkenfluisteraar* maar ook Gundy van Dijk was uitgenodigd om de door haar ontwikkelde theorie *Visible Thinking Routines* (over slow looking en gezamenlijke kijkintelligentie) te komen toelichten. Jeroen Lutters gaf een toelichting op om zijn methode *Art based learning*. De interactiviteit in het programma werd gewaardeerd.

Bij de twee laatst genoemde bijeenkomsten waren ook de museumdocenten en gidsen uitgenodigd waardoor er een interessante wisselwerking tussen jong en oud ontstond.

M2LIVE 2013

Het tweejaarlijkse M2LIVE evenement bestond in 2013 uit twee dagen: zaterdag 26 én zondag 27 januari stonden in het teken van jong talent in het museum. Ruim 3.000 mensen bezochten dat weekend het museum. De Gemeente Maastricht

en het Prins Bernhard Cultuurfonds Limburg hebben dit evenement financieel ondersteund.

De zaterdag bestond uit diverse optredens door jonge talenten en een afterparty. De feestelijke M2LIVE Filmprijnsuitreiking op zondag was omkleed met interessante kunstlezingen van leerlingen, rondleidingen van junior- en studentengidsen en bijzondere optredens.

Meer films ingezonden

De M2LIVE Filmprijs, een aanmoedigingsprijs voor jonge studerende filmmakers in Nederland, België en Duitsland overtrof met 103 inzendingen royaal het aantal van 2011. Niet alleen de kwaliteit van de inzendingen was opvallend, maar ook waren er veel genres vertegenwoordigd. De jury bestond dit jaar uit de filmmaker Eugenie Jansen (Amsterdam), filmjournalist Günter Jekubzik (Aken) en artistiek directeur Stijn Huijts.

Stijn Huijts heeft nadien de twee prijswinnaars Frank Blommestijn & Michiel van der Werf met hun film *Things that may not really be there* geselecteerd om voor Nederland mee te doen aan de *Jeune Création Européenne Biennale* alwaar ze eveneens een prijs in de wacht sleepten.

Naast de vertoning van een selectie van 27 films op diverse plekken in het museumgebouw zijn een aantal nieuwe onderdelen aan de film-programmering toegevoegd:

- Met *ISHOT M2LIVE* werden de bezoekers van M2LIVE op zaterdag 26 januari uitgedaagd om met hun smartphone of compact camera het evenement te filmen. Meer dan 160 een-minuut filmopnames werden ingeleverd bij vj Germano Meijer en vormden een filmische impressie van M2LIVE door de ogen van de bezoekers.

- M2LIVE Filmlounge De Rossikamer was voor het M2LIVE weekend heringericht tot tijdelijke 'huiskamer' van het museum door een 10-tal studenten van de Toneelacademie Maastricht. Het was dé plek om even op adem te komen en te genieten van film en was zij het hart van het interactieve filmproject *ISHOT M2LIVE*.
- M2LIVE Winners revisited Op zaterdag 16 maart 2013 kreeg de M2LIVE Filmprijs een vervolg in het programma *M2LIVE winners revisited*. In samenwerking met filmtheater Lumière Maastricht werd een voorstelling georganiseerd waarin films van winnaars van 2011 en 2013 werden vertoond en de jonge filmmakers o.l.v. Eric Meyer in gesprek gingen over de achtergrond en de totstandkoming van hun films.

Bonnefanten Roermond en educatie

Voor de drie tentoonstellingen *Rebel House*, *In-Discipline* en *Een Zomerwandeling*, van Luyten naar Aljys in Bonnefanten Roermond zijn de kijkwijzers *Beschutte Hutten*, *Zooitje ongeregeld* en *Een zomerwandeling door stad en land*, ontwikkeld. Tijdens Oproer, de Uitmarkt van Roermond, hebben op vrijdag 13 en zaterdag 14 september ongeveer 600 jongeren en gezinnen *Een Zomerwandeling* bezocht. Tussen de romantische werken van de Roermondse schilder Luyten zat mevrouw Victoria, terug uit de 19e eeuw, te picknicken om bezoekers te kunnen verwelkomen. Ook was het mogelijk al wandelend langs verschillende landschappen 'live' informatie te krijgen van een museumdocent.

Vrije tijd

Volwassenen

- Lezing over *Modern European – Russian Pioneers* vond plaats op 18 maart door Inge Wierda i.s.m. Studium Generale van de UM;
- Filmhuis Lumière heeft drie Russische films geprogrammeerd in maart, april en mei 2013;
- Lezing over (T)HERE, de kunst van het verzamelen in het Bonnefantenmuseum met bezoek aan het Hedge House te Wijlre waar werken van verzamelaarscollectief Art21 te zien waren;
- Vijf lezingen over *De Grote Verandering* en drie lezingen over *LUBE LOVE* door Ko van Dun;
- Een kunstenaarsinterview met Navid Nuur vond plaats op 17 november met artistiek directeur Stijn Huijts;
- Bonnefanten Ontvangt: een nieuw concept waarbij medewerkers van het Bonnefantenmuseum twee keer per week (44 keer in totaal) vanuit hun eigen discipline een toelichting gaven bij de tentoonstelling *De Grote Verandering*;
- Gratis kerstrondleiding (10 keer) onder de titel *Jesus' inner circle*. Vertrouwelingen van Jezus worden aan de hand van topstukken uit de collectie voor het voetlicht gebracht;
- Het hele jaar hebben in het weekend gratis rondleidingen plaatsgevonden door museumgidsen. Op zaterdag over de collectie en op zondag over de tentoonstellingen.

Kinderen

- Kinderaudiotour *HI SPY*
De kinderaudiotour *Hi Spy* gaat over de Russische tentoonstelling *De Grote Verandering* en is een theateraal opgezette, humoristische tocht langs 20 schilderijen. Kinderen worden toegesproken door Majoor X, een nogal sluw persoon. Deze majoor X is een spion voor de KGB en is Anti Kunst.... De

baliemedewerker zit zonder het te weten, in het complot. De lopende audiotour is een amusant en tegelijkertijd informatief hoorspel, waarin de Inspecteur van het Ministerie van Kloppende zaken en zijn hulpje Watson de kunstwerken in het museum onderzoeken, is aangepast aan *LUBE LOVE & Kammerspiele*, *Alex Elshocht* en *Chaim van Luit – Third Rail*;

- Zomerworkshops
130 kinderen hebben deelgenomen aan de zomerworkshops voor kinderen. Er waren twee soorten workshops: *Schilderen als een Rus*. Als je in Rusland kunstenaar wilt worden begin je als kind al heel vroeg met tekenlessen. En dat niet alleen je gaat ook kijken hoe de grote meesters te werk gaan en schildert ze na. Zo ook de deelnemers aan deze workshop;

Het is wat je ziet maar ook weer niet! Heel veel kunstwerken in *De Grote Verandering* tonen iets dat niet helemaal klopt: er is een ander perspectief te zien, vormen zijn in stukjes geknipt of vreemde kleuren zijn gebruikt. Kinderen schilderden hun eigen stillevens, maar dan net een beetje anders, net een tikkeltje vreemd;

- Theatrale workshops in de herfstvakantie (3 keer) gingen kinderen op pad met Inspecteur van het Ministerie van Kloppende zaken en zijn assistent Watson en eindigen in het Klop-lab om met het bewijsmateriaal aan de slag te gaan. Olivia van de Koppel in samenwerking met Denise Castermans hebben deze bijzondere rondgang vormgegeven;
- Drie gratis inloop kerstworkshops voor kinderen van alle leeftijden en geïnspireerd op de tentoonstelling van *LUBE LOVE* op 27 & 28 & 29 december van 12-16 uur trokken 114 deelnemers.





Publieksbegeleiding

Rondom de tentoonstelling *De Grote Verandering* zijn vier omvangrijke evenementen ten behoeve van de randprogrammering ontwikkeld: twee Russische avonden (Soiree Russe), het Museumweekend en de Finissage op 11 augustus. Door samenwerkingsverbanden binnen het culturele veld en door (financiële) steun konden er talrijke vernieuwende en thematische creatieve producties worden bedacht en ontplooid.

Uitgangspunt was ten alle tijden de tentoonstelling, met als rode draad het avontuur tussen traditie en vernieuwing, waarbij er – net als tijdens de bloei van de Russische schilderkunst – cross-overs werden gezocht met muziek, dans en literatuur. Het tentoonstellingsconcept werd ook doorgevoerd in horeca en catering.

Opdrachtverstrekkingen

Er zijn drie opdrachten verstrekt: allereerst aan museumcafé Ipanema voor de ontwikkeling van speciale horecakleding zoals T-shirts en schorten, die verwezen naar de tentoonstelling en voor het mede ontwikkelen van Russisch getinte catering arrangementen voor individuele bezoekers en groepen.

Kostuumontwerpster Denise Castermans kreeg de opdracht om theatrale kostuums geïnspireerd op schilderijen te ontwerpen voor gidsen, dit ter verlevendiging tijdens de Soiree Russes en het museumweekend. Deze kostuums zijn vanwege het grote succes regelmatig ingezet. Zo was de ‘Russische dame uit het schilderij *Diner* van Leon Bakst’ ook te boeken voor schoolgroepen. En de ‘Kozak’ trad vele malen als mimespeler op om bezoekers te entertainen of warm te maken voor

speciale evenementen, middels het uitdelen van aantrekkelijke boekenleggers. Denise Castermans ontwierp speciale brochures voor het Bonnefanten Hospitality Team.

Tot slot kreeg Project Sally Maastricht, het verzoek om een moderne dansvoorstelling, geïnspireerd op de wereldberoemde balletvoorstellingen van *Diaghilev*, te maken. Project Sally Maastricht creëerde samen met Thera Hillenaar *Zhar-ptitsa*, De vuurvogel. (Жар-птица, The Firebird, L’oiseau de feu): een synthese van beeldende kunst, dans en muziek van Igor Stravinski. Deze twintig minuten durende choreografie kreeg financiële steun van Stichting Elisabeth Strouven, Huis voor de Kunsten Limburg en het Euregioonaal dansplatform, een initiatief van Maastricht & Euregio kandidaat Culturele Hoofdstad van Europa 2018, uitgevoerd door Theater aan het Vrijthof Maastricht. *Zhar-ptitsa*, werd in totaal 12 keer opgevoerd onder andere tijdens de Soiree Russes en het Museumweekend maar ook op externe locaties in Limburg en trok 2.700 toeschouwers. Aansluitend op de voorstelling besteedde The Moving Cinema aandacht aan Russische dansfilms.

Russische Kamermuziek Festival Maastricht

Op initiatief van de Russische Ambassade van de Russische Federatie in Den Haag en dankzij de financiële bijdrage van Gemeente Maastricht kon er tijdens het Nederland-Rusland jaar een kamermuziek festival plaatsvinden. Twee hoogwaardige muziekgezelschappen, het Rachmaninov Trio en het New Russian Quartet kwamen naar Maastricht om tijdens TEFAF een aantal hoogstaande, gratis toegankelijke concerten te geven. Dankzij dit samenwerkingsproject met Gemeente Maastricht, Conservatorium Maastricht, Theater

aan het Vrijthof en het Bonnefantenmuseum vonden er twee concerten in het museum plaats: een privéconcert tijdens de Preview van *De Grote Verandering* en een openbaar concert dat een volle zaal trok.

Soiree Russe

De Soiree Russes waren twee exclusieve Russisch getinte avondopenstellingen waarbij gasten de tentoonstelling konden bekijken en op een aantal verschillende locaties getraakteerd werden op muziek optredens, literatuur voordrachten, fragmenten uit dans en toneel voorstellingen met Russische hapjes en drankjes. De eerste Soiree Russe viel samen met de traditionele (TEFAF) Afterparty op 13 maart en had een besloten karakter. Zo was er een ‘Theatercafé’ met onder meer de première van *Zhar-ptitsa*, *De vuurvogel*, een optreden van de acteur Jules Creuset uit *De Kersentuin* en las Het Nederlands Tsjechov Genootschap verhalen voor. Op de 2e verdieping werd een Russische theesalon gecreëerd waar gasten een kopje Kusmi thee uit de Samovar met Russische zoetigheden konden drinken, terwijl ze luisterden naar salon en klassieke muziek van Vladimir Kirasirov & friends. De theesalon werd georganiseerd in samenwerking met Teazone Maastricht.

De tweede Soiree Russe, op 21 juni, de langste dag van het jaar, kreeg als thema de Witte Nachten van Sint-Petersburg. Behalve dat het museum voor het eerst experimenteerde met vrije kaartverkoop en een witte dresscode, werd het gebouw een sprookjesachtige witte locatie: vol wit geklede gasten, witte bloemdecoraties en zelfs witte hapjes en drankjes. De avondvullende programmering bestond o.a. uit optredens van schrijfster en AKO Literatuur prijswinnaar

Marente de Moor, las voor uit eigen werk o.a. *Peterburgse vertellingen*, betoverende Russische liederen van Rusalki, een optreden van pianist Marcel Worms, dansvoorstelling *Zhar-ptitsa*, *De vuurvogel* door Project Sally Maastricht, rondleidingen door bevrologen gidsen, en niemand minder dan Jules Deelder draaide plaatjes in de toren.

Museumweekend 6 & 7 april

Uitgangspunt was de tentoonstelling *De Grote Verandering* met als doelgroep ‘gezellige gezinnen’. Dit resulteerde in een boordevol programma voor met name kinderen en families. De succesvolle dansvoorstelling *Zhar-ptitsa*, *De vuurvogel* werd zes keer uitgevoerd. Er werd een Russische ‘Vossenjacht’ ontwikkeld: een avontuurlijke speurtocht voor families, die op zoek gingen naar verkleedde Russen en kans maakten op leuke prijzen. Er was een knutselworkshop ‘Russische maskers’ en er werden talrijke rondleidingen en familie tours gegeven. Het Slavisch-Byzantijns Koor Sobornost uit Kerkrade bracht weemoedige Russische liederen ten gehore en het Russisch duo Vladimir Kirasirov & Yevgenia Markova trad op. Dr. Frans Maes (Universiteit Gent) gaf een zeer inspirerende lezing over Russische kunst en muziek.

Finissage 11 augustus

De laatste dag van de tentoonstelling was een cadeau van de Provincie Limburg aan alle Limburgers. Dankzij een financiële bijdrage van de Provincie Limburg kon het museum deze dag extra feestelijk maken met gratis toegang en een bijzondere programmering. De reuze 3D-marker met de tekst ‘Limburg Cultuur Onderstreept’ stond prominent voor de entree van het Bonnefantenmuseum. De

programmering omvatte twee lezingen, tien rondleidingen, zes theatrale rondleidingen voor families, een speurtocht voor kinderen en een knutselworkshop Russische Maskers voor kinderen. Daarnaast kon de toren beklommen worden, hield de Bonnefanten kunsttuleen een zomerverkoop, was er live muziek door Quartet Russe en kregen alle bezoekers een zalm blini.

Ontvangsten en Evenementen

Het was een topjaar voor de afdeling publiekszaken op het gebied van locatieverhuur en zakelijke ontvangsten. Er werd een record aantal rondleidingen van bijna 250 geboekt, een verdubbeling ten opzichte van 2012. Dit succes kan worden toegeschreven aan zowel de publiekstrekker *De Grote Verandering* als aan alle investeringen van de voorafgaande jaren door de afdeling.

Er vonden acht exclusieve avondopenstellingen plaats met als absolute hoogtepunt het relatie evenement door een internationaal verzekeringsbedrijf. Nog nooit eerder werden de kunstwerken en het gebouw zo intensief ingezet voor een relatienetwerkavond. Het thema was ‘de fiets’ en ‘make our world go’ waarbij het wiel als symbool werd gebruikt. Dit thema werd zowel in de huisstijl van het bedrijf doorgevoerd, maar ook in de styling van het gebouw, meubilair, bloemdecoraties, personeel en de speurtocht. De beroemde free style fietser Danny MacAskill gaf een adembenemende show op de Pyramide van Sol LeWitt.

Stephen Mc Mahon (XL group): ‘Putting together a memorable event for 500+ guests is never easy, especially because we know that many of them experience a lot of high-end client entertainment. With the Bonnefantenmuseum it was really simple. Everyone was truly impressed, not just by the magnificent building and the museum’s great collection, but also by the guides who showed them around and made art so entertaining and engaging. The museum team made organizing and running the event a joy; they’re a truly dedicated bunch of professionals and it was a pleasure working with them. I only wish I could have more events like this.’

Front office: Ticketbalie & Servicebalie

De afdeling publiekszaken is mede verantwoordelijk voor het doorlopend optimaliseren van de kwaliteit en dienstverlening aan alle museum bezoekers. De focus lag in 2013 met name op het extra inzetten van een team vrijwilligers bij de respectievelijk tentoonstellingen *De Grote Verandering* (bemannen van een extra informatiebalie op de tweede verdieping), Navid Nuur – LUBE LOVE (bottelen van waterflesjes) en bij Jeune Création Européenne 2013 in de Wiebengahal (zaalhost).

Bezoekcijfers

In 2013 ontving het Bonnefantenmuseum 143.000 bezoekers, dit is een aanzienlijke toename ten opzichte van de 102.000 bezoekers uit 2012. Deze groei is met name te verklaren door de zeer goed bezochte tentoonstelling *De Grote Verandering. Revoluties in de Russische schilderkunst 1895–1917* die van 12 maart t/m 11 augustus te zien was in het Bonnefantenmuseum. De tentoonstellingen in de extra muurs (Bonnefanten Hedge House, Bonnefanten Roermond en Wiebengahal) hebben samen 5.900 bezoekers getrokken.

Marketing en Communicatie

De communicatieplannen en inspanningen van de afdeling waren in 2013 gericht op de werving van bezoekers, met een accent op individuele volwassenen met specifieke interesse in kunst- en cultuur. Hiertoe, alsmede ter versterking van de reputatie en imago van het museum, werden vakpers en professionals op het terrein van toerisme, cultuur en beeldende kunst regelmatig benaderd en uitgenodigd.

Free publicity & persbewerking

In 2013 zijn 31 Nederlandse persberichten, 5 Engelse persberichten en 2 Franse en Duitse persberichten verzonden. De volgende onderwerpen kwamen aan de orde: tentoonstellingen, evenementen en educatieve activiteiten. Alle tentoonstellingen konden rekenen op recensies in de belangrijkste nationale media.

De tentoonstelling *De Grote Verandering. Revoluties in de Russische schilderkunst 1895–1917* resulteerde in 100 weergaven in nationale en internationale media. Deze weergaven vertegenwoordigen een waarde van bijna 500.000 euro, we kunnen dan ook spreken van een succesvolle PR campagne.

Media

Mediapartner van de tentoonstelling *De Grote Verandering* was de regionale omroep L1. In samenwerking met het museum produceerde zij diverse programma's:

- Talkshow *De Grote Verandering*. Dit programma werd opgenomen in de tentoonstelling *De Grote Verandering*. Presentator Frans Pollux sprak met artistiek directeur Stijn Huijts, gastconservator Sjeng Scheijen en kunstenaar Slava Shevelenko over dit bijzondere project en Russische kunst. De show bevatte ook reportages

van het bezoek aan de Russische musea, de opbouw van de tentoonstelling en over de kunstwerken in de tentoonstelling. Het Russian Chamber Music gezelschap zorgde voor de muzikale omlijsting. (<http://www.l1.nl/video/grote-verandering-9-mrt-2013>)

- Kunst op de Bonnefooi: In dit programma bezochten vier Limburgers (geen van hen is een trouwe museumbezoeker) de tentoonstelling en bespraken hun vragen en bevindingen met artistiek directeur Stijn Huijts. (<http://www.l1.nl/video/kunst-op-bonnefooi-14-jul-2013>)

Met regionaal cultureel magazine *Zuiderlucht* werd een special ontwikkeld met daarin journalistieke bijdragen over de tentoonstelling.

Qua promotie werd ingezet op advertenties en bijsluiters in internationale en landelijke magazines, reclamespotjes bij de publieke omroep en regionale radio en tv, buitenreclame (o.a. stations, busreclame) en flyers in de Randstad en de Euregio.

Voor alle te vermarkten projecten, evenementen, activiteiten zijn marketing-communicatie notities opgesteld met daarin beschrijving van het project, doelgroep, media-inzet en PR activiteiten. De externe communicatie bestaat vooral uit ingekochte media in landelijke en regionale kranten, tijdschriften en vakbladen. Online communicatie vindt voornamelijk plaats via de website, nieuwsbrief en social media kanalen van het Bonnefantenmuseum en externe online agenda's.

Online marketing

Ook online weet het museum veel mensen aan zich te binden. Zo ontvangen 7.500 mensen de

tweewekelijkse digitale nieuwsbrief, heeft de Facebook pagina van het museum ruim 3.000 fans en heeft het museum op Twitter ruim 4.000 volgers. We plaatsten regelmatig verschillende berichten op social media: betreffende onze tentoonstellingen, de museumcollectie, praktische informatie en verslagen van evenementen en educatieve activiteiten in het museum. 64.626 unieke bezoekers hebben in 2013 de website van het museum geraadpleegd

Sinds najaar 2013 is het ook mogelijk online tickets te bestellen. Deze service wordt begin 2014 geëvalueerd en bij succes uitgebreid naar de verkoop van online tickets voor o.a. rondleidingen, workshops, lezingen en lidmaatschap voor de Vrienden vereniging.

Publieksonderzoek (Museum Monitor)

Het publieksonderzoek (Museum Monitor) is in 2013 uitgevoerd door TNS NIPO. De resultaten zijn op basis van ruim 400 respondenten. De gemiddelde leeftijd van de bezoekers in 2013 is 54 jaar. Daarmee zijn de bezoekers gemiddeld iets jonger dan in 2012. De verdeling over de leeftijdsgroepen is niet sterk veranderd, alleen het aandeel bezoekers tussen 16 en 20 jaar ligt met 5% hoger dan in 2012 (toen 1%). De meeste bezoekers zijn afkomstig uit Limburg (33%), terwijl het percentage in 2012 17% was, daarna volgt Noord-Brabant (16%) en Noord-Holland (12%). Zes op de tien bezoekers zijn al eerder in het museum geweest. Verhalen van familie/vrienden en een eerder bezoek zijn het vaakst aanleiding voor het bezoek. Artikels/recensies hebben dit jaar meer invloed gehad op bezoek dan voorgaand jaar. De publiekstrekker tentoonstelling 'De Grote Verandering' heeft hierin een grote rol gespeeld. 6% van de bezoekers komt

voornamelijk voor de vaste collectie, 42% wil het gehele museum zien en 48% komt voornamelijk voor de tentoonstellingen. 41% komt voor de eerste keer naar het museum. De gemiddelde verblijfstijd in het museum is 2 uur.

De TRI*M Index (de kracht van de bezoekersrelatie o.b.v. van 4 aspecten algemeen oordeel, aanbeveling, opnieuw kiezen en concurrentie voordeel) is t.o.v. van 2012 sterk verbeterd, maar is mogelijk nog kwetsbaar. Van 55 naar 65, maar nog onder de benchmark van 71 punten. Het aspect 'aanbeveling' is het sterkst gestegen.

De relatief sterke punten zijn: tijdelijke tentoonstellingen (sinds 2012 gegroeid van zwak punt naar zeer sterk punt), klantvriendelijkheid (beter dan in 2012 en de benchmark), presentatie en inrichting van het museum. De bewegwijzering wordt als een te ontwikkelen punt van het museum gezien.

In 2013 is het museum boeiender, laagdrempeliger, geschikter voor kinderen en meer als een actieve beleving beoordeeld dan voorgaand jaar. Het Bonnefantenmuseum is op de goede weg.

Portfolio Party

De derde editie van de Portfolio Party werd gehouden op 28 maart in museumcafé Ipanema. Tijdens dit evenement verbindt het museum kunstexperts aan kunstenaars. Elke kunstenaar krijgt tien minuten om met een expert te praten en zijn/haar werk te tonen. De interactie en uitwisseling van ideeën wordt door zowel kunstenaars als kunstexperts als zeer waardevol ervaren. Deze keer werd de Portfolio Party georganiseerd in het kader van de MuseumMaanden (actie door de Museumvereniging). Het Bonnefantenmuseum was in maart 'Museum van de Maand' en kreeg hiertoe financiële en promotionele steun voor de organisatie van het evenement. De experts bij deze editie waren: Stijn Huijts, artistiek directeur Bonnefantenmuseum, Valentijn Byvank, directeur Marres en Brigitte Franzen, directeur Ludwig Forum Aachen. Het evenement was voor iedereen toegankelijk en twee dj's zorgden voor een muzikale omlijsting.

Op 4 september was er een speciale pop-up Portfolio Party op het Vrijthof tijdens de jurypresentatie voor Via 2018, Maastricht Culturele Hoofdstad. Jurylid Stijn Huijts was aanwezig om de deelnemende kunstenaars te voorzien van feedback.

During TEFAF

Het Bonnefantenmuseum participeerde in het programma During TEFAF, een initiatief van vvv Maastricht dat o.a. beoogt TEFAF bezoekers beter bekend te maken met hoogwaardige culturele evenementen en tentoonstellingen. Dit heeft geresulteerd in de TEFAF-pas waarmee bezoekers

een aantal deelnemende musea in Maastricht konden bezoeken.

MuseumMaandag

'Mysterie in het Museum'. Op maandag 17 juni nam het Bonnefantenmuseum deel aan de landelijke Museummaandag, een evenement vanuit de Museumvereniging, en opende zijn deuren voor boekenliefhebbers. De bekende thrillerauteur Wouter van Maastricht was voor één dag museumdirecteur en had een exclusief programma samengesteld. Geheel passend bij de maand van het spannende boek losten bezoekers een moordzaak in het museum op, waarbij de kunst in een heel ander, duister licht kwam te staan. De bijzondere Russische schilderijen uit de tentoonstelling *De Grote Verandering* vormden het decor van dit interactieve moordspel. De beste speurneuzen maakten een kans op één van de prijzenpakketten met o.a. een gesigneerd boek van de auteur.

De MuseumMaandag kwam dit jaar tot stand door samenwerking tussen Stichting CPNB (Juni – Maand van het Spannende Boek) en BankGiro Loterij MuseumMaandag.

INKOM

Van 19 tot en met 23 augustus vond de INKOM plaats. De INKOM is de algemene introductieweek voor alle nieuwe studenten van Universiteit Maastricht en de Zuyd Hogeschool. Gemiddeld nemen 5.000 studenten deel aan deze introductieweek. Dit jaar heeft Bonnefantenmuseum meegedaan aan de Culture Valley (op 21 augustus) en het Infofestival (op 22 augustus). Tijdens Culture Valley krijgen Maastrichtse culturele instellingen de mogelijkheid zich te presenteren aan de studenten. Onder de noemer CBYM werd een gezamenlijke activiteit georganiseerd: een

loungeplek in het Stadspark waar studenten eind van de dag even bij konden komen en informatie konden krijgen over de verschillende instellingen. In de bedoeïenentent lagen inkijkexemplaren van catalogi van verschillende tentoonstellingen van het Bonnefantenmuseum. Twee museummedewerkers waren aanwezig (herkenbaar aan Bonnefanten-shirt) voor informatie en uitleg over de studentenregelingen.

Very Contemporary Weekend

Het Bonnefantenmuseum maakt deel uit van het samenwerkingsverband Very Contemporary. Hierin zijn tien kunstinstellingen uit de Euregio verenigd. Very Contemporary geeft een overzicht van tentoonstellingen en evenementen in deze instellingen en maakt het publiek bewust van wat de Euregio te bieden heeft op het gebied van beeldende kunst. In 2013 is voor het eerst een pilot gedraaid met een excursieprogramma waarbij per bus onder leiding van een 'art mediator' deelnemende instellingen in de Euregio bezocht werden. De deelnemende instellingen organiseerden tijdens het weekend van 16 en 17 november iets extra's, zoals rondleidingen, ontvangsten met welkomstwoord en kortingen in de Museum Shop en de Kunstuitleen.

Samenwerkingsverbanden

Het Bonnefantenmuseum participeert in diverse samenwerkingsverbanden. Lokaal zijn we vertegenwoordigd in de volgende gremia: Cultureel Overleg Maastricht, Maastricht Convention Bureau en vvv Maastricht. Nationaal is het museum lid van de Museumvereniging en opereert zij in het mini-convent (Groninger Museum, Frans Hals Museum, Van Abbemuseum, Museum Boijmans van Beuningen, Stedelijk Museum, Centraal Museum, Kröller-Müller Museum en

het Gemeentemuseum). Euregionaal in een samenwerkingsverband van hedendaagse kunstinstellingen in de Maas-Rijn regio genaamd *Very Contemporary* met in 2013 de instellingen in België CIAP (Hasselt), Ikob (Eupen), Z33 (Hasselt), in Duitsland Leopold-Hoesch-Museum (Düren), Ludwig Forum Aachen (Aken), Neuer Aachener Kunstverein (Aken) en in Nederland Museum Het Domein (Sittard), Schunck* (Heerlen) en Marres (Maastricht).

Op Europees niveau werkt het Bonnefantenmuseum samen met de JCE. De Jeune Création Européenne Biennale stimuleert de kunstpraktijk door jong talent een internationaal podium te bieden en de artistieke uitwisseling binnen de Europese gemeenschap te bevorderen. Deze doelstelling past goed bij de ambitie van het Bonnefantenmuseum om zich ook te richten op kunstpraktijken in Europa.

Internationaal is het Bonnefantenmuseum actief met de tweejaarlijkse uitreiking van de BACA (Bonnefanten Award for Contemporary Art).

We zijn steeds geïnteresseerd in (nieuwe) relevante samenwerkingsverbanden die bijdragen aan een positieve beeldvorming van het museum in het algemeen of een activiteit in het bijzonder.

Interne communicatie

De interne communicatie is in 2013 sterk verbeterd door een duidelijke overlegstructuur. Steeds meer processen en verantwoordelijkheden zijn c.q. worden vastgelegd in checklisten en formats.

Fondsenwerving

Fondsenwerving ontwikkelt zich momenteel tot een volwaardig taakveld. In het najaar 2013 is gestart met een herijking van het sponsorbeleid. Vastgesteld wordt wat de sponsordoelen voor de komende jaren zijn, welke (potentiële) sponsors regionaal, nationaal en internationaal worden benaderd en welke tegenprestatie het museum kan bieden. De aandacht zal hierbij met name uitgaan naar commerciële sponsors, overheden, de BankGiro Loterij en andere fondsen.

De hiervoor genoemde initiatieven moeten ervoor zorgen dat het Bonnefantenmuseum naast de reguliere geldstromen tevens extra gelden binnenhaalt om de activiteiten op een hoogwaardig niveau te kunnen handhaven.

Het Bonnefantenmuseum beschikt over een zogenaamde culturele ANBI-verklaring. Deze verklaring (Algemeen Nut Beogende Instellingen) biedt fiscale voordelen, met name bij de ontvangst van schenkingen. Voor organisaties is het dus belangrijk om een ANBI-verklaring van de belastingdienst te hebben, niet alleen voor de organisatie zelf: het maakt ze aantrekkelijker voor donateurs. Voor de donateur van de gift is prettig te weten dat zijn gift aftrekbaar voor de belasting is.

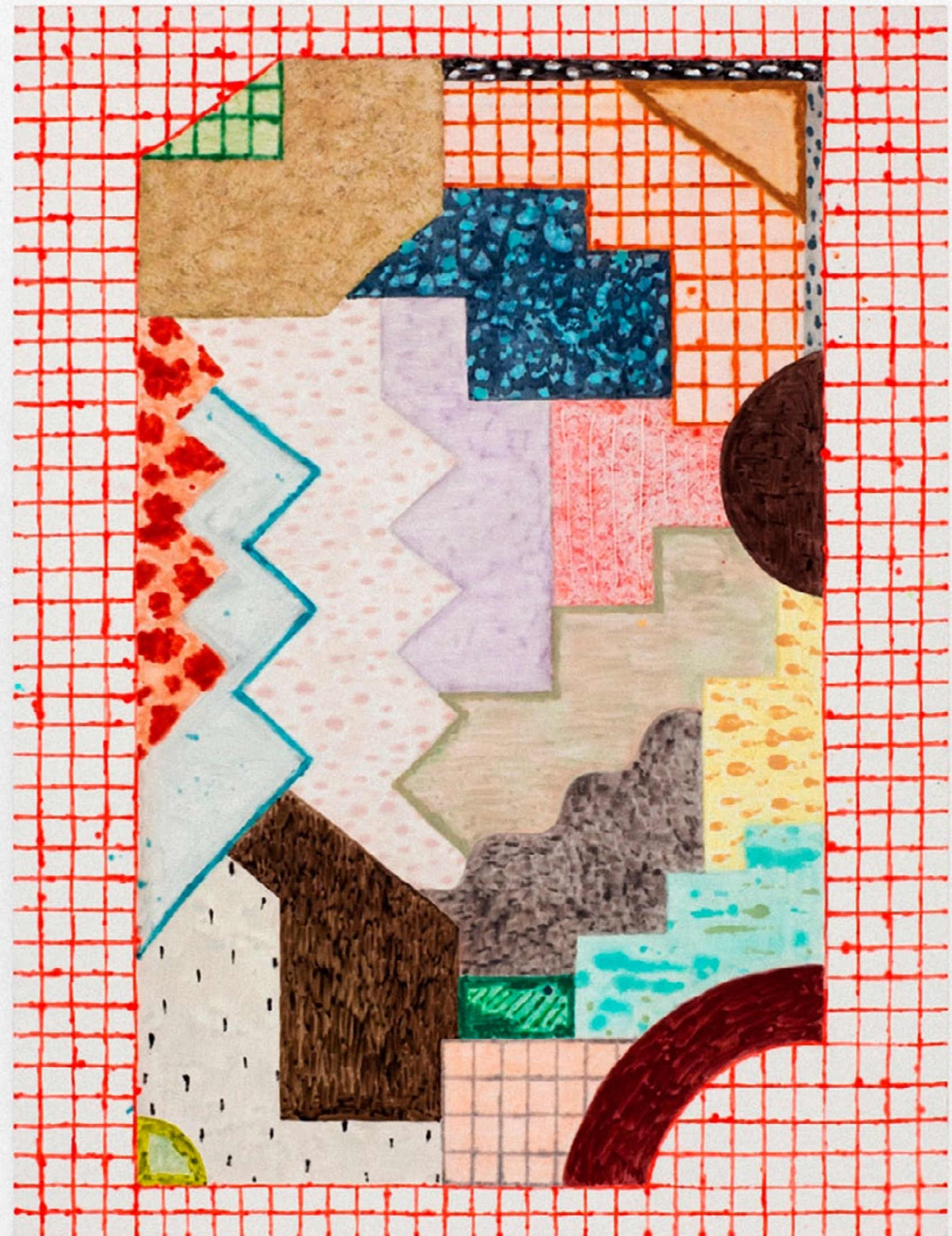
Crowdfunding

De fondsenwerving ten behoeve van de tentoonstelling *De Grote Verandering* verliep zeer succesvol. Het bijzondere project werd gesteund door DSM, vSBfonds, Mondriaan Fonds, SNS REAAL Fonds, Provincie Limburg, Gemeente Maastricht, Prins Bernhard Cultuurfonds, Breeman Talle Fonds en Lukoil. Daarnaast startte het museum een Metsenaty crowdfunding campagne, waarbij

bedrijven en particulieren een schilderij uit de tentoonstelling konden adopteren. Deze actie resulteerde in een bedrag van €80.000 waarmee de randprogrammering rondom de tentoonstelling kon worden gefinancierd. Het succesvolle verloop van de fondsenwerving toonde de grote betrokkenheid van particulieren en bedrijven bij de tentoonstelling.

Mecenaat aan de Maas

De Stichting Mecenaat aan de Maas is officieel opgericht op 16 mei 2013. De bestuursleden zijn: Dhr. drs. W.L.J. Weijnen (voorzitter), Mevr. A.M.B.T. Brock, Dhr. drs. J.D. Dols, Dhr. Mr. J.M.J.H. Achten en Dhr. drs. J.H.H. Mans. Het mecenaat is een uniek netwerk van bedrijven en particulieren die zich zowel materieel als inhoudelijk willen engageren met het Bonnefanten Maastricht. Een mecenas geniet van allerlei privileges die variëren van een privé voorbezoek van een tentoonstelling tot exclusieve ontvangsten met gerenommeerde (internationale) kunstenaars en museumdirecteuren, atelierbezoeken, culturele uitstapjes, speciale voordrachten en meer. Door de financiële bijdragen van mecenasen kan het Bonnefantenmuseum blijven bouwen aan een culturele en maatschappelijke toekomst voor het museum. Door mooie exclusieve tentoonstellingen naar Maastricht te halen, aantrekkelijke presentaties en uitbreiding van de vaste collectie te verzorgen en met inspirerende educatieve projecten. De lancering van het Mecenaat vindt plaats in 2014.





KUNSTUITLEEN

Het doel van de Bonnefanten Kunstuitleen is het verspreiden van een representatieve collectie hedendaagse beeldende kunst, samengesteld op basis van kwaliteitscriteria, onder een zo groot mogelijk publiek en tegen een voor iedereen betaalbare prijs. Daarnaast wil zij een markt creëren voor kunstenaars waar ze eigen werk op een toegankelijke manier onder de aandacht kunnen brengen van een groot publiek en tevens inkomsten kunnen genereren. De Bonnefanten Kunstuitleen beschikt over een collectie van ruim 5.000 werken die provinciebreed onder de aandacht worden gebracht bij een zo groot mogelijk publiek. Bonnefanten Kunstuitleen heeft buiten de locatie in het Bonnefantenmuseum nog vijf dependances in Landgraaf, Roermond, Sittard, Venlo en Weert.

Collectie

Er is in 2013 €100.000 geïnvesteerd in het moderniseren en aanvullen van de kunstuitleencollectie. Het streven is om de helft van dit bedrag te besteden aan kunstwerken van regionale kunstenaars. Het afgelopen jaar heeft een nauwkeurige inventarisatie plaatsgevonden voor wat betreft de conditie en gangbaarheid van de kunstwerken. Een deel van de collectie (circa 20%) bestaat uit werken die zijn aangekocht in de jaren 80 en 90 en zijn nog maar in mindere mate verhuur- of verkoopbaar. Deze zogenaamde winkeldochters geven een verkeerd beeld van de huidige collectie. Ze blijven hangen terwijl de gangbare werken zijn verhuurd. Door middel van aantal verkoopacties is een aanzienlijk gedeelte inmiddels verkocht.

Verkopen 2013

Regulier: 409 kunstwerken

Verkoopacties: 531 kunstwerken

Aankopen 2013

251 kunstwerken

(waarvan 142 werken van Limburgse kunstenaars)

Aantal abonnees

Het aantal abonnees van de Bonnefanten Kunstuitleen loopt op dit moment terug. Het is zaak deze tendens te doorbreken. Naast een interessant tarief dient het productaanbod te worden uitgebreid. In 2013 is onderzocht wat de mogelijkheden zijn. Het behoud van de huidige abonnees staat hierbij voorop. Gewerkt wordt aan het uitbreiden van de services, zoals een transport-service, een inlijstservice of kunstadvies op maat. Daarnaast is het van belang de abonnees te blijven informeren over de overige voordelen, zoals de gratis toegang tot Bonnefantenmuseum Maastricht, Van Bommel Van Dam in Venlo en 10% korting op aankopen in de Bonnefanten Museum Shop.

Vestigingen

Tot op heden is het voor Bonnefanten Kunstuitleen haalbaar gebleken de zes dependances te handhaven. Dit hangt voor een deel samen met het feit dat de locaties en de personele bezetting direct of indirect gesubsidieerd worden door een aantal gemeenten van vestiging. Deze wijze van financiering staat echter onder druk. Dit heeft gevolgen voor Bonnefanten Kunstuitleen. In Weert en Landgraaf zijn andere partners dan de gemeenten gevonden en in Sittard is de subsidie gereduceerd. Met ingang van 1 januari 2014 zal de subsidie voor de kunstuitleen in Venlo in 3 jaar tot nihil afgebouwd worden en is de huidige

locatie in het voormalig Goltziusmuseum niet meer beschikbaar voor de kunstuitleen. We hopen in 2014 naar de ‘oude’ ambtswoning in Venlo te verhuizen. In Roermond is de uitleen sinds oktober 2012 in het EC1 gehuisvest. In de huidige cultuurperiode 2103 – 2016 moet duidelijk worden of het huidige aantal locaties gehandhaafd kan worden.

Kleine exposities

Zoals elk jaar heeft Bonnefanten Kunstuitleen ook in 2013 door middel van kleine exposities werken getoond van merendeels regionale kunstenaars. In Venlo werden o.a. keramiek en beelden van Arjan Markenstein en schilderijen van Monique Romeijn geëxposeerd. In Maastricht glasobjecten van Marjan Smit en beelden van Alexander Taratynova.

Bijzondere activiteiten

Eind 2012 werd door Bonnefanten Kunstuitleen een bijdrage geleverd aan het tv-programma ‘good veurein’ onder leiding van Stichting Senior Centraal op tv-Maastricht. De Stichting richt zich vooral op 50-plusser. Via deze uitzending wordt de doelgroep op een ludieke wijze geïnformeerd over de mogelijkheid om kunst op een betaalbare manier in huis te halen. De uitzending werd 11, 12 en 13 januari 2013 uitgezonden en is nog steeds te bekijken op de website. <http://www.goodveurein.nl/afleveringen/>
In de online kanalen (nieuwsbrief en Facebook) werd de Bonnefanten Kunstuitleen regelmatig onder de aandacht gebracht.

MUSEUM SHOP

Algemeen

De klant van de Museum Shop is de museumbezoeker. Deze kunstgeïnteresseerde klant komt in deze belevingseconomie niet ‘winkelen’, maar beleven en ontdekken. Het bezoek aan de Museum Shop is de manier om een ‘beleving’ vast te houden. Middels een aankoop verschaft de museumbezoeker zich een tastbare herinnering aan zijn museumbezoek. Ofwel de Museum Shop is aanbieder van ‘iets’ om naar huis mee te nemen waaruit blijkt dat men in het museum is geweest en men er een leuke tijd en een fijne beleving heeft ervaren. De Bonnefanten Museum Shop draagt bij aan het imago van het museum.

Het beleid voor de toekomst is erop gericht ontwikkelingen op het terrein van museumwinkels scherp te volgen, het aanbod te variëren afhankelijk van de tentoonstellingen, en inrichting en assortiment voor de museumbezoekers spannend te houden.

Het assortiment

Kwaliteit staat voorop en het samenstellen van een aantrekkelijke collectie is een continue taak. In 2013 is een ondernemingsplan Bonnefanten Museum Shop geschreven en eind 2013 heeft een uitgebreide collectie analyse plaatsgevonden. Op basis van deze analyse wordt vanaf 2014 een aanvang gemaakt met een sanering van een gedeelte van het assortiment. Producten worden gesaneerd, niet meer gewenste artikelen aangemerkt voor de verbouwinguitverkoop van 2014 en consignatiegoederen geretourneerd. Verder worden voortdurend alternatieve verkoopproducten geanalyseerd en frequent nieuwe producten geïntroduceerd. Goede condities bij bestaande leveranciers bleven gehandhaafd en daar waar nodig betere afgedwongen.

Met de herinrichting van de volledige begane grond in 2014 is er voor de shop een nieuw, efficiënt en klantgericht winkelinterieur voorzien. Met de combinatie van een kwalitatief hoogwaardig assortiment en deze vernieuwde uitstraling wordt de nadruk gelegd op het belevingsgevoel bij de bezoeker. De flexibiliteit van het nieuwe interieur moet ervoor mede voor zorgen dat er meer aansluiting ontstaat bij de activiteiten (tentoonstellingen en evenementen) van het museum.

Activiteiten en gebeurtenissen

2013 stond grotendeels in het teken van de voorbereidingen voor de tentoonstelling *De Grote Verandering*. Er is in het laatste kwartaal van 2012 en het eerste kwartaal van 2013 een collectie van geschenken, stationary, muziek- en luister CD's, sieraden, speelgoed en kunstboeken samengesteld ter verkoop gedurende de looptijd van de tentoonstelling die van maart tot en met augustus goed was voor een significante stijging van de omzet.

Om beter in de kunnen blijven spelen op deze druk en goed bezochte tentoonstelling en de daarmee gepaard gaande werkzaamheden is besloten af te zien van de jaarlijks terugkerende uitverkoop gedurende het Museumweekend. In 2013 is meer aandacht besteed aan de Museum Shop in de online kanalen van het museum, zoals nieuwsbrieven en Facebook. Ook zijn diverse voucheracties gehouden om herhaalbezoek te stimuleren. Tevens werd er medio 2013 een webshop gelanceerd: <http://webshop.bonnefanten.nl/>. Deze webshop is 24/7 bereikbaar en biedt een unieke collectie kunstboeken uitgegeven door het museum met achtergrondinformatie per boektitel.

Verkopen

Ondanks de slechte marktsituatie mede ten gevolge van de financiële crisis werd de target omzet voor 2013 reeds eind augustus gerealiseerd dankzij de tentoonstelling *De Grote Verandering*.

Algemeen

De cultuursector kenmerkt zich door grote diversiteit, maar voor de gehele sector geldt hetzelfde: het werken met gemengde financiering, risicobeheer, toezicht en verantwoording is zwaarder gaan tellen. Het besturen en managen van verschillende inkomensstromen, zowel publiek en privaat, met de verschillende eisen ten aanzien van verantwoording, vraagt steeds meer van culturele ondernemers. De uitdaging is om naast het produceren van artistieke waarde, ook maatschappelijke waarde te realiseren.

Planning & Control

De planning & control cyclus is in de basis op orde. Na afsluiting van een kwartaal wordt middels managementrapportages gerapporteerd. Daarnaast vindt maandelijks financiële monitoring plaats, met voornamelijk financiële gegevens. Deze rapportages worden continue verder ontwikkeld. Naast financiële informatie wordt tevens aandacht besteed aan de bezoekcijfers, het ziekteverzuim, de collectieaankopen, de museumshop en de tijdelijke presentaties. Tevens maakt een balans onderdeel uit van de rapportages. Gezien de huidige financiële ontwikkelingen blijft een strak monitoringsbeleid in combinatie met het genereren van extra gelden een must.

De planning & control cyclus 2013 had de volgende indeling:

- Begroting 2013
- Managementrapportages (per kwartaal)
- Jaarrekening – en jaarverslag 2013

De in 2013 doorgevoerde wijzigingen in de administratieve organisatie betreffen:

- De betalingsbevoegdheden zijn aangepast aan wat de directie verantwoord vindt. Betalingen kunnen vanaf 2013 niet meer alleen door het hoofd administratie verricht worden (vanaf maart tekenen de ZD óf de AD mee).
- Er vinden maandelijks kasopnamen plaats. Daarnaast is er maar 1 persoon verantwoordelijk voor de kas. Bij vakanties wordt de kas overgedragen nadat eerst de kas is geteld en opgemaakt. Er wordt getekend voor de overdracht.
- Declaraties worden vanaf 2014 via de salarisadministratie en niet meer via kas uitbetaald. Declaraties worden per maand ingediend (voorheen per dienstreis).
- Afdeling Financiën & ICT richt de kassa's in (voorheen taak van publiekszaken).
- Afdeling Financiën & ICT monitort de bezoekcijfers en zorgt dat het telsysteem (Solvay) naar behoren werkt en onderhouden wordt (voorheen taak publiekszaken).
- In 2013 heeft het Bonnefantenmuseum een start gemaakt met projectmatig werken. Zowel inhoudelijk als zakelijk. In deze lijn is het budgethouderschap herzien en hebben de medewerkers meer taakverantwoordelijkheden gekregen. In 2014 moet deze manier van werken verder ingroeien in de organisatie.

In 2014 zal de focus liggen op het beschrijven van de interne organisatie. Het in gebruik nemen van een nieuwe kunstuitleenapplicatie en een verdere slag maken in de week-, maand - en kwartaalrapportages als ook het invoeren van een investerings- en liquiditeitsbegroting.

Personeel

Het Bonnefantenmuseum streeft ernaar een organisatiecultuur te creëren waarin iedereen zich bewust is van de gezamenlijke én de individuele rol. Het wil een museum zijn waarin met passie en in een goede werksfeer wordt gewerkt. Belangrijk is dat we als organisatie voortdurend professionaliseren om betere samenwerking en onderlinge afstemming te bereiken. Hierbij wordt gezocht naar een goede balans tussen creatieve vrijheid en 'zakelijke' kaderstelling. Interne communicatie, afstemming en coördinatie zijn belangrijke aandachtspunten. In dit kader past ook de benoeming van projectleiders en de invoering van projectmatig werken. Het Bonnefantenmuseum streeft ernaar om door middel van vernieuwend personeelsbeleid de uitdagingen van de arbeidsmarkt tegemoet te treden en daardoor de aantrekkelijkheid van het museum voor (potentiële) werknemers te verhogen:

- In de periode 2013 is organisatie breed een training 'publieksgerichtheid' uitgezet. Deze training loopt tot en met september 2014.
- POP-gesprekken en deskundigheidsbevordering zijn verankerd in het personeelsbeleid.

In 2013 is naar aanleiding van een arbeidsongeval binnen het museum de periodieke evaluatie van de risico-inventarisatie en – evaluatie met voorrang opgepakt. Op basis van een eerste inventarisatie zijn een aantal aandachtspunten per direct aangepast. In 2014 zal de volledige RIE-E in samenwerking met een extern bureau integraal geüpdatet worden.



ICT

Eind 2012 heeft een uitgebreide analyse plaatsgevonden van de in het Bonnefantenmuseum aanwezige automatisering. De hieruit vloeiende voorstellen tot verbetering van de automatisering hebben in 2013 plaatsgevonden.

De gehele automatisering, van back-up faciliteiten tot en met connectivity, is opnieuw ingericht. Dit majeure project heeft er voor gezorgd dat we op dit moment werken in een automatisering omgeving welke aan de eisen van vandaag voldoet en tevens beheersbaar is. In het gehele gebouw, van het depot tot en met de derde verdieping, is in 2013 Wi-Fi aangelegd. Dit als extra service richting de bezoekers. Ultimo 2013 is eveneens de automatisering van de dependances van de kunstuitleen onder handen genomen. Vanaf de dependances kan nu rechtstreeks op het systeem van het museum worden ingelogd en gebruik worden gemaakt van alle mogelijkheden welke onze automatisering te bieden heeft.

Verduurzaming gebouw

De werkzaamheden maakten deel uit van het programma 'Investerings provinciale gebouwen'. Hiermee heeft het provinciebestuur in opdracht van Provinciale Staten ter stimulering van de economie versnelling aangebracht in de uitvoering van groot onderhoud en klimaat besparende maatregelen van provinciale gebouwen. De werkzaamheden aan het Bonnefantenmuseum leveren 20 manjaren werk op. De verbouwing is op 1 november 2013 gestart en de definitieve oplevering is voorzien op 15 juni 2014.

Door de werkzaamheden te bundelen en gefaseerd uit te voeren wordt de overlast voor de bezoekers zo veel mogelijk beperkt. Zowel het museum als het museumcafé bleven tijdens de werkzaamheden open.

Met de onderhoudswerkzaamheden wordt een aantal zaken gebundeld. Zo worden er nieuwe brandwerende voorzieningen gemaakt die voldoen aan de nieuwste veiligheidsvoorschriften. Verder worden er twee warmtepompen geplaatst ter vervanging van de bestaande koelssystemen in het gebouw. Deze pompen zijn efficiënter en energiezuiniger. Bij de hoofdingang van het museum wordt een tochtsluis gemaakt om energieverlies tegen te gaan. Daarnaast wordt het klimaat en de verlichting op diverse plekken in het museum verbeterd, waardoor nog betere expositie- en vergadermogelijkheden ontstaan.

PERSONEELSVERTEGENWOORDIGING

Het Bonnefantenmuseum beschikt over een personeelsvertegenwoordiging (PVT). De PVT is een medezeggenschapsorgaan voor kleinere ondernemingen. Een goed functionerende PVT is van belang voor de gehele organisatie. De PVT heeft daartoe vijf instrumenten ter beschikking: instemmingsrecht, adviesrecht, overlegrecht, informatierecht en beroepsrecht. Het werkterrein van de PVT betreffen de 'aangelegenheden de onderneming betreffende'. Bespreekbaar zijn dus alle sociale, economische/financiële én organisatorisch/strategische zaken.

Sinds 21 mei 2001 maakt de PVT gebruik van de 'Overlegregeling Personeelsvertegenwoordiging en ondernemer'. Daarin is onder meer vastgelegd dat directie en PVT (minimaal) vier maal per jaar bijeenkomen, gezamenlijk de agenda opstellen en afspraken maken rondom verslaglegging. Het 'Reglement PVT' beschrijft hoofdzakelijk zaken als samenstelling en zittingsduur van de PVT, besluitvorming en procedures bij verkiezingen.

In het voorjaar van 2013 vonden er verkiezingen plaats voor een nieuwe PVT. De oude PVT-leden, Lars Hendrikman (voorzitter), Gerrit van der Hout (secretaris) en Lilian Brandts (lid) werden door de directie, in de vergadering van 23 mei, bedankt voor de steeds constructieve opstelling en inzet voor het museum.

Kort daarna trad de nieuwe PVT aan met Ingrid Kentgens als voorzitter, Astrid Bonnier als secretaris en Rolly Brouwer als plaatsvervangend voorzitter. Om goed op hun nieuwe taak te zijn voorbereid woonden de nieuwe PVT-leden eind augustus een tweedaagse cursus bij onder leiding van KGCA, een gerenommeerd scholingsinstituut op het gebied van medezeggenschap. Aan bod kwamen zaken als de rechten van de PVT, de PVT in de praktijk (de spelregels) en het achterban beleid. Goed functioneren van de medezeggenschap wordt mede bepaald door de samenwerking met de directie. Daarbij staan transparantie en wederzijds vertrouwen voorop. Samen met de directie werd op de tweede cursusdag alvast vooruitgeblikt op de belangrijkste organisatie/personeelsvraagstukken voor de komende zittingsperiode van de PVT. De PVT krijgt in 2014 de gelegenheid, wederom onder leiding van KGCA, een eerste evaluatiecursus in te plannen.

Directie en PVT maakten in juni voor het eerst kennis en kwamen op 8 november bijeen voor de eerste officiële vergadering. Op 19 november vond de kennismaking met de Raad van Toezicht plaats. De PVT zal jaarlijks overleg voeren met de Raad van Toezicht.

STICHTING COLLECTIE BONNEFANTENMUSEUM

De Stichting Collectie Bonnefantenmuseum is de dato 10 september 2007 statutair opgericht. De statutaire vestigingsplaats is Maastricht. De samenstelling van het Bestuur (ten minste 5 leden) wordt gevormd door 3 leden van de Raad van Toezicht (waaronder de voorzitter) en de directie van de Stichting Provinciaal Museum Limburg (Het Bonnefantenmuseum).

De Stichting stelt zich ten doel:

- Het in stand houden en uitbreiden van de collectie ter ondersteuning van de belangen van de Stichting Provinciaal Museum Limburg (Het Bonnefantenmuseum);
- Het verrichten van alle verdere handelingen, die met vorenstaande in de ruimste zin verband houden of daartoe bevorderlijk kunnen zijn, zoals het in stand houden van een aankoopfonds.

De Stichting probeert dit doel te bereiken door het verwerven van kunstwerken, die naar het oordeel van de directie van het museum in het verzamelbeleid van het museum passen, teneinde deze aan het museum ter beschikking te stellen voor exposities, onderzoek en publicaties. Door het werven van subsidies, sponsorgelden, andere bijdragen en het werven van donateurs en begunstigers, alles voor zover daardoor verworven gelden ten doel hebben het in stand houden en uitbreiden van de collectie, alsmede al hetgeen met het voorgaande rechtstreeks of zijdelings verband houdt of daartoe bevorderlijk kan zijn, alles in de ruimste zin van het woord.

De in een jaar aangekochte kunstwerken worden in het jaar van aanschaf direct ten laste van de exploitatie verantwoord. Het eigendom wordt overgedragen aan de Stichting Collectie Bonnefanten Museum.

De Stichting Collectie Bonnefantenmuseum stelt jaarlijks een jaarrekening op.

Het bestuur van de stichting bestaat ultimo 2013 uit de volgende leden:

- drs. J.H.H. Mans, voorzitter
- drs. J. van den Belt, secretaris
- L.J.J. Rulkens RA, penningmeester
- drs. A.J. Huijts
- S.M.E. Holtjer RA.

Het bestuur van de Stichting Collectie Bonnefantenmuseum heeft in 2013 één keer vergaderd. Aan de orde kwam de vaststelling van de jaarrekening 2012.

VERENIGING VRIENDEN VAN HET BONNEFANTENMUSEUM

2013 was voor de Vereniging Vrienden van het Bonnefantenmuseum in het algemeen een goed jaar. Het bestuur heeft tot haar voldoening kunnen constateren, dat de positieve kennismaking met de directie van het museum in 2012 heeft geresulteerd in een vruchtbare en plezierige onderlinge samenwerking. Voor de leden zijn diverse interessante activiteiten georganiseerd, waarvoor veel belangstelling bestond.

Een negatief punt is de voortgaande terugloop van het aantal leden, weliswaar langzaam maar gestaag. Aan het einde van het verslagjaar bedroeg het ledental 350. Acties om deze ontwikkeling in positieve zin om te buigen – in samenwerking met het museum – leveren vooralsnog helaas onvoldoende resultaat op. Deze situatie blijft voor het bestuur een onderwerp van voortdurende zorg.

Gedurende het verslagjaar werden voor de leden o.a. de volgende activiteiten/faciliteiten georganiseerd:

- Nieuwjaarsbijeenkomst;
- Excursies naar Otterlo (Kröller-Müller Museum), Eindhoven/Venlo (van Abbe Museum en Museum van Bommel van Dam) en Aken (Suermondt-Ludwig Museum);
- Atelierbezoek bij de kunstenaar Ton Slits;
- Bezoeken aan het Gouvernement en Primitive Art (Maastricht);
- Kunstlunches en lezingen;
- Korting op de aanschafprijs van de catalogus *De Grote Verandering*.

In april 2013 heeft de vereniging een schilderij van Keetje Mans aan het museum geschonken. Dit schilderij is volledig gefinancierd uit het Aankoopfonds.

Het bestuur van de Vereniging bestond op 31 december 2013 uit de volgende personen:

- Ed van Lamoen, voorzitter
- Irene Raedts-Schreuder, secretaris
- Harry Degens, penningmeester
- Renée Korff de Gidts
- Anne Smits-Albers

Cees Straus heeft om persoonlijke redenen zijn bestuurslidmaatschap in 2013 beëindigd.

4

TOELICHTING OP DE JAARREKENING

Dit verkort financieel verslag is ontleend aan de jaarrekening 2013 van Stichting Provinciaal Museum Limburg (Het Bonnefantenmuseum). Bij de jaarrekening 2013 is een goedkeurende controleverklaring van de accountant verstrekt.

Resultaat en eigen vermogen

Het jaar 2013 wordt afgesloten met een saldo van baten en lasten van 155.000 euro negatief. De algemene reserve neemt met 149.000 euro toe en bedraagt 197.000 positief per 31 december 2013. De fondsen nemen tezamen af met 304.000 euro en bedragen 1.808.000 euro per december 2013.

Subsidie

Het Bonnefantenmuseum ontvangt structurele subsidie van de Provincie Limburg. De subsidie wordt jaarlijks vastgesteld en is gebaseerd op een voortschrijdende vierjarenperiode.

BALANS NA VOORSTEL BESTEMMING RESULTAAT

ACTIVA	31-12-2013 €	31-12-2012 €	PASSIVA	31-12-2013 €	31-12-2012 €
Materiële vaste activa			Eigen vermogen		
Inrichting	178.380	133.002	Stichtingskapitaal	45	45
Inventaris	51.423	43.230	Algemene reserve	197.210	48.364
Automatisering	185.650	28.468	Fondsen	1.808.094	2.111.970
	<u>415.453</u>	<u>204.700</u>		<u>2.005.349</u>	<u>2.160.379</u>
Vlottende activa			Voorzieningen		
Vorraden	52.069	66.449	Voorziening onderhoud	679.287	610.272
Vorderingen			Voorziening uitgestelde beloningen (jubilea)	17.229	19.836
Subsidies	249.666	102.961		<u>696.516</u>	<u>630.108</u>
Debiteuren	70.568	45.769	Kortlopende schulden/overlopende passiva		
Belastingen en premies	118.437	139.770	Kooptegoeden abonnees	952.999	975.335
Overige vorderingen	-	6.396	Vooruitontvangen subsidies	4.249	92.249
Overlopende activa	390.355	61.968	Schulden aan leveranciers	543.509	220.572
	<u>829.026</u>	<u>356.864</u>	Belastingen en premies	140.382	143.723
			Overlopende passiva	503.646	336.038
Liquide middelen	<u>3.550.102</u>	<u>3.930.391</u>		<u>2.144.785</u>	<u>1.767.917</u>
Totaal activa	<u><u>4.846.650</u></u>	<u><u>4.558.404</u></u>	Totaal passiva	<u><u>4.846.650</u></u>	<u><u>4.558.404</u></u>

STAAT VAN BATEN EN LASTEN 2013

	Rekening 2013 €	% Begroting	Begroting 2013 €	Rekening 2012 €		Rekening 2013 €	Begroting 2013 €	Rekening 2012 €
BATEN								
Opbrengsten								
Directe opbrengsten	1.564.762	118,1	1.325.000	942.496	Voorstel resultaatbestemming			
Indirecte opbrengsten	473.619	129,8	365.000	393.652	Fonds Museum Award	4.520	-	4.346
Overige baten	78.651	-	-	-	Fonds publikaties	30.202-	-	33.075
Beheerkosten	410.000	100,0	410.000	400.000	Fonds afschrijvingen	13.077	-	52.321
					Fonds restauratie	-	-	130.481
	<u>2.527.032</u>	<u>120,3</u>	<u>2.100.000</u>	<u>1.736.148</u>	Fonds tentoonstellingen	220.000-	220.000-	-
					Fonds aankopen	6.501	-	-
Bijdragen					Fonds organisatie/herontwikkeling	77.772-	-	152.228-
Subsidie Provincie	4.844.154	100,0	4.844.000	7.262.758	Toevoeging algemene reserve	148.846	-	187.082-
Overige subsidies	233.131	155,9	149.500	129.993				
Overige bijdragen	88.572	59,0	150.000	57.961				
	<u>5.165.857</u>	<u>100,4</u>	<u>5.143.501</u>	<u>7.450.712</u>	Totaal	<u>155.030-</u>	<u>220.000-</u>	<u>119.087-</u>
Totaal baten	<u>7.692.889</u>	<u>106,2</u>	<u>7.243.501</u>	<u>9.186.860</u>				
LASTEN								
Organisatie	3.181.628	98,0	3.246.000	3.172.563				
Collectie	1.467.369	113,1	1.297.500	3.971.222				
Publiek	2.799.183	109,3	2.560.000	1.970.388				
Overige lasten	28.600	-	-	-				
Beheervergoeding	410.000	100,0	410.000	400.000				
	<u>7.886.780</u>	<u>105,0</u>	<u>7.513.500</u>	<u>9.514.173</u>				
Totaal lasten	<u>7.886.780</u>	<u>105,0</u>	<u>7.513.500</u>	<u>9.514.173</u>				
Financiële baten en lasten								
Rentebaten	38.860	77,7	50.000	71.863				
Bijzondere baten óf lasten	-	-	-	80.764				
Resultaat op beleggingen	-	-	-	55.599				
	<u>155.030-</u>	<u>70,5</u>	<u>220.000-</u>	<u>-119.087</u>				
Resultaat vóór bestemming	<u>155.030-</u>	<u>70,5</u>	<u>220.000-</u>	<u>-119.087</u>				

ALGEMENE TOELICHTING

Algemene grondslagen voor de opstelling van de jaarrekening

De waardering van de activa en passiva en de bepaling van het resultaat vinden plaats op basis van historische kosten. De activa en passiva worden opgenomen tegen nominale waarde. Baten en lasten worden toegerekend aan het jaar c.q. de periode waarop ze betrekking hebben. Winsten worden slechts opgenomen voor zover zij op balansdatum zijn gerealiseerd. Verliezen en risico's die hun oorsprong vinden voor het einde van het verslagjaar, worden in acht genomen indien zij voor het opmaken van de jaarrekening bekend zijn geworden.

De jaarrekening is opgesteld in overeenstemming met Richtlijn 640 Organisaties zonder winststreven, die uitgegeven is door de Raad voor de Jaarverslaggeving. Deze jaarrekening is opgesteld uitgaande van de continuïteitsveronderstelling.

Activiteiten

De activiteiten van Stichting Provinciaal Museum Limburg 'Het Bonnefanten Museum', statutair gevestigd aan de Avenue Céramique 250, te Maastricht, bestaan voornamelijk uit:

- Het in stand houden en exploiteren van het Bonnefantenmuseum, alsmede de organisatie van de kunstuitleen.
- Het bevorderen van de verwerving van kunstwerken op het vlak van oude, moderne en hedendaagse kunst.
- Het organiseren van tentoonstellingen op het gebied van oude, moderne en hedendaagse kunst.
- Het bevorderen van de kennis en waardering van de beeldende kunst binnen het kader van de doelstelling van de Stichting.

Grondslagen voor de waardering van activa en passiva

Materiële vaste activa

Waardering vindt plaats tegen de verkrijgingsprijs verminderd met cumulatieve afschrijvingen. De afschrijvingen worden berekend als een percentage over de aanschafprijs volgens de lineaire methode op basis van de economische levensduur.

De in een jaar aangekochte kunstwerken worden in het jaar van aanschaf direct ten laste van de exploitatie verantwoord. Het eigendom wordt juridisch overgedragen aan de Stichting Collectie Bonnefanten Museum.

Vorraden

De voorraden worden gewaardeerd tegen inkooprijzen, eventueel verminderd met een voorziening voor incurantheid.

Vorderingen

De vorderingen worden gewaardeerd tegen nominale waarde, rekening houdend met een eventuele voorziening wegens oninbaarheid.

Overige activa en passiva

De overige activa en passiva worden gewaardeerd tegen nominale waarde, tenzij anders vermeld.

Liquide middelen

De liquide middelen omvatten kasgelden en banktegoeden. De liquide middelen worden gewaardeerd tegen nominale waarde. De liquide middelen staan vrij ter beschikking van de stichting.

Eigen vermogen

Het eigen vermogen wordt ingedeeld in stichtingskapitaal, reserves en fondsen.

Het gedeelte van het eigen vermogen waarover zonder belemmering door wettelijke of statutaire bepalingen kan worden beschikt voor het doel waarvoor de instelling is opgericht, wordt aangeduid als algemene reserve.

Bestemmingsfonds

Het deel van het eigen vermogen waaraan door derde subsidiënten een beperktere bestedingsmogelijkheid is gegeven, wordt aangeduid als bestemmingsfonds. Er is sprake van een fonds wanneer de reserve is gebonden aan door derden gestelde voorwaarden. De fondsen zijn gevormd in overleg met de subsidiënt.

Voorzieningen

De voorzieningen worden gevormd tegen concrete en specifieke risico's en verplichtingen die op balansdatum bestaan en waarvan de omvang op betrouwbare wijze is in te schatten. De voorzieningen worden opgenomen tegen nominale waarde.

Voorziening onderhoud

In 2005 heeft een herijking plaatsgevonden in verband met de eigenaarslasten en de huurderslasten van het museumgebouw. Het gevolg was een verhoging van de huurderslasten. Dit bedrag wordt via de reguliere subsidie aan het museum vergoed. De onderhoudsbegroting, opgesteld door Kraan Consulting in opdracht van de provincie, laat zien dat de huurderslasten van jaar tot jaar grote afwijkingen vertonen. Om jaarlijkse schommelingen in de onderhoudslasten zoveel mogelijk te voorkomen is besloten een voorziening onderhoud te vormen.

Voorziening uitgestelde beloningen

Voor toekomstige uitgaven inzake jubileumgratificaties is een voorziening gevormd, gewaardeerd op basis van de contante waarde. De berekening is gebaseerd op gedane toezeggingen, blijfkans en leeftijd.

Kortlopende schulden

De kortlopende schulden zijn gewaardeerd tegen de nominale waarde en hebben een verwachte looptijd van maximaal 1 jaar.

Niet in de balans opgenomen rechten en verplichtingen

De niet in de balans opgenomen rechten en verplichtingen zijn, tenzij anders vermeld, gewaardeerd tegen nominale waarde.

Grondslagen voor resultaatbepaling

Algemeen

Het saldo (resultaat) wordt bepaald als het verschil tussen het totaal der baten en lasten. De baten worden verantwoord in het jaar waarin zij zijn gerealiseerd; lasten in het jaar waar ze betrekking op hebben.

Directe opbrengsten

Directe opbrengsten betreffen inkomsten die direct aan de kernactiviteiten van het Bonnefantenmuseum zijn gerelateerd, zoals subsidiegelden, sponsoring en entreegelden. Deze opbrengsten dienen afzonderlijk te worden verantwoord en worden niet gesaldeerd met de activiteitenlasten.

Indirecte opbrengsten

Indirecte opbrengsten zijn opbrengsten die geen of slechts een indirecte relatie hebben met de kernactiviteiten van het Bonnefantenmuseum, zoals verhuur van ruimten en de inkomsten uit de Kunstuitleen.

Personeel

Deze posten betreffen naast de salariskosten inclusief sociale – pensioenpremies tevens de kosten betreffende uitzendkrachten, scholing, reis- en verblijfkosten en overige personeelskosten.

Afschrijvingen

Materiële vaste activa worden vanaf het moment van ingebruikname afgeschreven over de verwachte toekomstige gebruiksduur van het actief.

Onderhoud

De onderhoudslasten betreft de kosten welke verschuldigd zijn aan derden op het gebied van het cyclisch én niet-cyclisch onderhoud, de kosten van materiaalverbruik en de ureninzet van de technische dienst bij niet-cyclisch onderhoud.

Rentebaten

De rentebaten betreffen de ontvangen en toegerekende opbrengsten op liquide middelen.

Rentelasten

Onder de rentelasten zijn de betaalde en verschuldigde rentelasten verantwoord betreffende kort- en langlopende schulden.

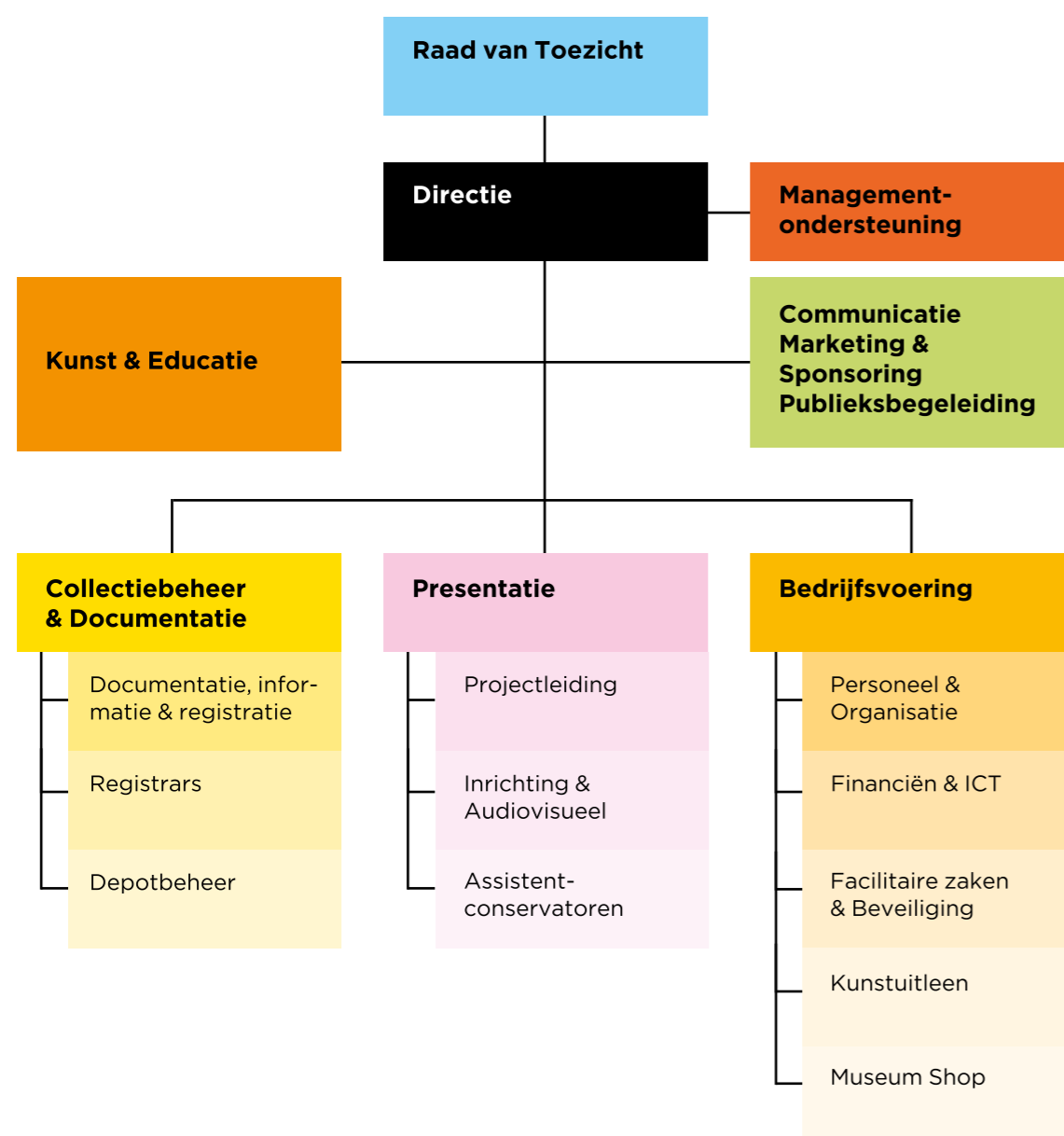
Buitengewone baten en lasten

Buitengewone baten en lasten zijn baten en lasten die niet uit de gewone bedrijfsuitoefening voortvloeien dan wel van incidentele aard zijn en/of door de grootte van de betreffende posten het inzicht in de baten en lasten uit gewone bedrijfsuitoefening zouden vertekenen.

FORMATIEVE OPBOUW (per 31.12.2013)

	2013	2012	2011
Totaal aantal fte's	32,60	30,75	29,33
Aantal fulltime + parttime medewerkers	43	40	40
Gemiddelde leeftijd	49,63	47,70	49,20
Gemiddelde dienstverband (jaren)	12,93	14,66	14,07
Aantal fulltimers / deeltijders	17/26	17/23	16/24
Gemiddelde (Md) salarisschaal	8	7,85	7,73
Aantal mannen / vrouwen	12/31	12/28	11/29
Instroom medewerkers	7,00	2,00	1,00
Uitstroom medewerkers	4,00	2,00	2,00
Ziekteverzuim %	3,06	2,48	3,89
Gemiddelde frequentie p/mw	2,27	1,95	2,93
Gemiddelde verzuimduur (dagen)	4,86	3,96	5,92
Medewerkers zonder verzuim %	28,00	40,00	25,00

ORGANISATIESTRUCTUUR



PERSONEELSBESTAND 2013

Directeur/bestuurder

A.J. Huijts, artistiek directeur
S.M.E. Holtjer, zakelijk directeur

Managementondersteuning

M. van Belkom, management assistent
T. Quik, senior adviseur museale zaken

Kunst & Educatie

P. van den Bosch, conservator hedendaagse kunst
L. Hendrikman, conservator oude kunt
C. Thomassen, conservator educatie

Communicatie, Marketing & Publieksbegeleiding

C. van Roermund, hoofd communicatie, marketing en fondsenwerving
L. Heijmans, medewerker communicatie, marketing en persrelaties
M. Nijsten, medewerker pers & publiciteit
A. Bonnier, coördinator publieksbegeleiding
M. Meese, medewerker publieksbegeleiding
F. Nijenhuis, ticketbalie en coördinator vrijwilligers
S. Corstens-Brok, ticketbalie
C. van Leeuwen, ticketbalie
D. Castermans, ticketbalie

Collectiebeheer & Documentatie

I. Kentgens, hoofd collectiebeheer en -documentatie
C. Zijlstra, depotbeheerder
M. Meisen, registrator collecties
J. Curfs, registrator tentoonstellingen

Presentatie

T. Goossen, projectleider
J. Peeters, projectleider
I. Kleijn, assistent conservator
I. van Rooy, assistent conservator
S. Wewers, assistent conservator
G. van der Hout, hoofd inrichting
R. Brouwer, medewerker inrichting
M. Schepers, medewerker inrichting
R. Vondenhoff, medewerker inrichting
A. Claessens, medewerker inrichting (MTB)
C. van den Brand, medewerker audio video

Financiën & ICT

M. van der Graaf, hoofd administratie & ICT
G. Bakker, medewerker administratie
M. Linders, medewerker administratie
Kunstuitleen

Personeel & Organisatie

M. Gerets, medewerker personeel & organisatie
G. Baade, facilitaire zaken en beveiliging, huishoudelijke en technische dienst

Museumshop

R. Servais, coördinator museumshop
R. Hamers, medewerker museumshop
P. Leenders, medewerker museumshop
P. Lenting, medewerker museumshop
J. Roncken, medewerker museumshop

Kunstuitleen

L. Brandts, coördinator Kunstuitleen
R. Wilhelmus, medewerker Kunstuitleen (MTB)
J. Blei-Ponjee, medewerker Kunstuitleen Sittard
I. Lucas, medewerker Kunstuitleen Roermond
A. Debeye, medewerker Kunstuitleen Maastricht
I. Neijnens, medewerker Kunstuitleen Weert
I. Paliska, medewerker Kunstuitleen Landgraaf
M. Schuman, medewerker Kunstuitleen Venlo

NEVENFUNCTIES DIRECTIE

Stagiaires

L. Bartholomee, A. Berg, J. Boland, V. van Gerven,
S. den Hoed, M. van Lanschot, M. Romano,
C. Schuling, A. Stolpe.

Vrijwilligers

E. Casius, W. Coumans, J. van Dijk, B. Fehmers,
M. Geebelen, H. Haane, M. Hooft, L. Houbiers,
M. Lahaye, R. Schiffers, A. Smits, T. Vossen,
A. van der Zanden.

Museumgidsen en museumdocenten: (freelancers)

A. Agasi, G. Boere, M. van der Bos, A. v.d. Bund,
D. Castermans, J. Casu, I. Davis, G. Goossens,
L. Goudemans, M. Greweldinger, L. Hage,
D. Hendriks, C. Hendrix-Vogels, T. Henquet,
N. Janssen, O. van de Koppel, I. van Lieshout,
M. Martens, V. Pinckaers, P. Pisters, M. Pozzo,
R. Rinckens, M. Smeets, M. Vanderputte,
L. Vonhögen, W. Willems, A. van der Zanden,
L. Zeltsburg.

Stijn Huijts, artistiek directeur

Bestuur Poppodium de Nieuwe Nor
Adviseur Mondriaan Fonds
Adviseur Kunstaankopen AZM
Columnist MGL
Adviseur Kunstaankopen Atrium MC
Bestuurslid De Maatschappij
Lid artistieke team VIA2018

Sandra Holtjer, zakelijk directeur

Bestuurslid Federatie van Musea in
Limburg (FML)
Lid Comité van aanbeveling 200 jaar
Koninkrijk der Nederlanden, Maastricht

TIJDELIJKE BRUIKLENEN HEDENDAAGSE KUNST

Frans Nols

Gemeente Kerkrade
21-09-2012 t/m 26-01-2013

Inv.nr. 3520
Frans Nols
Steenkoolheuvel, z.jr.
Aquarel op papier, 70 × 100 cm

Inv.nr. 1956
Frans Nols
Bruinkoolgroeve Eygelshoven, 1957
Gouache op papier, 69,5 × 100 cm

500 jaar Made in Maastricht
Museum aan het Vrijthof
13-10-2012 t/m 10-03-2013

Inv.nr. 3958
Jan van Steffeswert
Anna-te-drieën, 1500
Notenhout, h. 44,2 cm

Michael Krebber
Musée d'art contemporain de Bordeaux
15-11-2012 t/m 10-02-2013

Inv.nr. 5495
Michael Krebber
Flaggs (Against Nature), 2003
Geweven stof op houten frame,
153,67 × 124,46 cm (16x)

Luc Tuymans

Gemeentemuseum Den Haag
16-02-2013 t/m 16-06-2013

Inv.nr. 4853
Luc Tuymans
Blessing, 1996
Olieverf op doek, 145 × 188 × 4 cm

Neo Rauch: The Obsession of the Demiurge
Koninklijk Museum voor Schone Kunsten, Brussel
19-02-2013 t/m 19-05-2013

Inv.nr. 5280
Neo Rauch
Lot, 1993
Olieverf op papier op hardboard,
doorsnede 330 cm

Keith Edmier
Frans Halsmuseum, Haarlem
08-03-2013 t/m 26-05-2013

Inv.nr. 5683
Keith Edmier
Jill Peters, 1997
Polyvinyl, was, katoen, rayon, leer, siliconen,
polyester, haar, h. 165 cm

Daan Wildschut
Stichting Museum land van Valkenburg,
Valkenburg a.d. Geul
10-03-2013 t/m 26-05-2013

Inv.nr. 559
Daan Wildschut
Stilleven met vogels, 1947
Olieverf op doek, 88,7 × 68,7 cm

Inv.nr. 3326
Daan Wildschut
Landschap, 1984
Olieverf, acrylverf en krijt op doek, 90 × 100 cm

Biënnale Venetië. Pawel Althamer and
Anatoly Osmolovsky: Parallel Convergences
Biënnale Venetië
01-04-2013 t/m 25-12-2013

Inv.nr. 5449
Pawel Althamer
So genannte Wellen und andere Phänomene
des Geistes, 2004
Dvd

Gary Hume
Tate Britain, Londen
05-06-2013 t/m 01-09-2013

Inv.nr. 4849
Gary Hume
Innocence and Stupidity, 1994
Lakverf op aluminium, 221 × 170 × 2,5 cm

Willink en Copijn. Beelden van een
verloren verleden
Kasteel Heeswijk, Heeswijk-Dinther
16-08-2013 t/m 25-11-2013

Inv.nr. 470
Carel Willink
Terras met Hercules, 1940
Olieverf op doek, 102 × 123,5 × 8 cm

Stop making sense. Nederlandse
schilderkunst uit de jaren '80
Dordrechts Museum, Dordrecht
12-10-2013 t/m 19-01-2014

Inv.nr. 3542
Fons Haagmans
Groot Cijferschilderij 1, 1987
Latexverf en acrylverf op doek,
240 × 240 × 2,5 cm

Focus Monika Baer
The Art Institute of Chicago, Chicago
24-10-2013 t/m 09-02-2014

Inv.nr. 5539
Monika Baer
Vampire (1), 2007
Olieverf op doek, 280 × 250 × 6 cm

TIJDELIJKE BRUIKLENEN OUDE KUNST

Riotous Baroque. From Cattelan to
Zurbarán – Tributes to Precarious Vitality
Fundación del Museo Guggenheim, Bilbao
18-06-2013 t/m 06-10-2013

Inv.nr. 4873
Werkplaats Pieter Aertsen
Vleesstal, 1551–555
Olieverf op paneel, 123 × 175 cm

BEGUNSTIGERS

Begunstigers
Het Bonnefantenmuseum ontvangt meerjarige
financiële ondersteuning van de Provincie
Limburg, BankGiro Loterij en DSM. Voor aan-
kopen, tentoonstellingen, educatie, restauratie
en onderzoek ontvangt het Bonnefantenmuseum
met regelmaat steun van diverse fondsen en
bedrijven.

provincie limburg  BankGiro
Loterij  DSM
BRIGHT SCIENCE. BRIGHTER LIVING.

Bruikleengevers

Wij danken onze langdurige bruikleengevers:
de Rijksdienst voor het Cultureel Erfgoed,
de Fondation Jeanne et Charles Vandenhove,
de Fundatie Willem en Jeanne Neutelings, de
Stichting Bisschoppelijk Museum, het Limburgs
Geschied- en Oudheidkundig Genootschap en
verschillende privé-verzamelingen.



Vrienden

Het museum dankt de Vereniging Vrienden van
het Bonnefantenmuseum voor haar steun.



Sponsors 'De Grote Verandering'

Een bijzonder woord van dank voor de
begunstigers van de tentoonstelling *De Grote
Verandering*. Dit bijzondere project werd gesteund
door DSM, vsvb fonds, Mondriaan Fonds, SNS
REAAAL Fonds, Provincie Limburg, Gemeente
Maastricht, Prins Bernhard Cultuurfonds,
Breeman Talle Fonds en Lukoil. En ook de par-
ticuliere sponsors als *metzenaty* een schilderij
adopteerden. Hun financiële steun heeft in
belangrijke mate bijgedragen tot het welslagen
van deze tentoonstelling.

