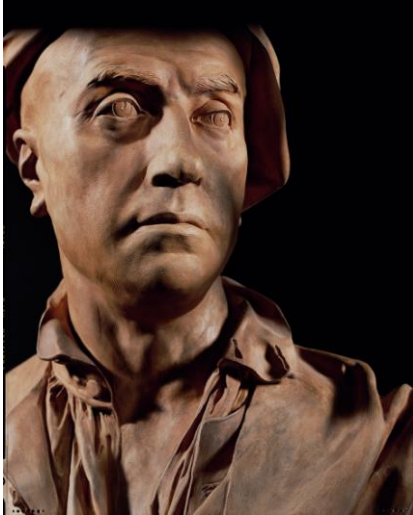


Bonnefantenmuseum Maastricht

Communiqué de presse 11 mai 2011

La collection Van Herck - Terracottas du 17^{ème} et 18^{ème} siècle
3 juillet – 9 octobre 2011



Michael Rysbrack, *Autoportrait* (détail)

Plus de cinquante statues en terre cuite seront présentées au Bonnefantenmuseum dans l'exposition *La collection Van Herck - Terracottas du 17^{ème} et 18^{ème} siècle*. Ces statues faisaient partie de l'importante collection du connaisseur et collectionneur anversois Charles Van Herck (1884 – 1955). Une petite partie de sa collection a été placée après sa mort en dépôt à la Fondation Baudouin de Bruxelles, et montrée au Musée Royal des Beaux-Arts d'Anvers. Ce dernier étant en rénovation, le Bonnefanten présentera cet été une partie de la collection de sculptures et la rendra de nouveau accessible au public.

Van Herck

Charles Van Herck venait d'une famille de marchands d'art et d'antiquités. Obtenant son diplôme d'architecte de l'Académie des Beaux-Arts d'Anvers en 1902, il suivit les traces de ses pères et prédécesseurs. En plus d'être un marchand, il était aussi expert pour la tenue de ventes aux enchères, faisait des inventaires d'héritages et de la recherche dans le domaine de sa grande passion: la vie et l'œuvre de sculpteurs anversois du 17^{ème} et 18^{ème} siècle. Partant de cet intérêt, Charles Van Herck développa une préférence esthétique nette pour les dessins et les terracottas (sculptures en terre cuite) de ces artistes anversois.

Bozzetti et modelli

Au sein de sa collection privée, Van Herck a rassemblé un grand nombre de *bozzetti* et de *modelli*, des formes de modelage offrant une excellente vision sur le processus créatif d'un sculpteur. Les *bozzetti* servaient à arrêter l'idée d'un artiste par une ébauche rapide de ladite idée dans la terre. Les *modelli*, d'un autre côté, étaient des versions plus travaillées et abouties d'une première idée, et servaient souvent à obtenir l'aval des commanditaires d'une œuvre. Les *modelli* étaient conservés plus longtemps dans les ateliers que les *bozzetti*, étant plus détaillés que ceux-ci et pouvant servir de matériau d'étude plus tard, alors que les *bozzetti* étaient simplement considérés comme des esquisses rapides et étaient souvent détruits après avoir rempli leur fonction première. De nos jours, les *modelli* sont considérés comme des œuvres d'art à part

entière. Cela pouvait parfois arriver au 17^{ème} et 18^{ème} siècle, comme l'atteste le fait que certains *modelli* de la collection Van Herck aient été signés par leurs auteurs.

Les pièces maîtresses de la collection comprennent entre autres un autoportrait signé du sculpteur anversois et londonien Michael Rysbrack, datant d'environ 1730. L'artiste porte sur le monde un regard assuré, et les douces étoffes de son manteau et de sa chemise son rendus de manière très vivante dans la terre cuite durcie.



A. Quellinus l'Ancien, relief Apollon et Python



J. Bergé, bas-relief Crucifixion de Pierre

Le *modello* d'un bas-relief en marbre issu du Palais royal (anciennement hôtel de ville) à Amsterdam, réalisé aux alentours de 1650 par Artus Quellinus l'Ancien, est d'un tout autre ordre, mais non moins impressionnant. La représentation d'Apollon et de Python qui y figure fait partie d'une série dédiée aux dieux de l'Antiquité.

Les terracotas de la collection Van Herck sont de nature aussi bien religieuse que laïque, et les histoires représentées viennent de la Bible comme de l'Antiquité, même si toutes les statues de l'exposition n'ont pas toutes un caractère narratif. Des portraits d'Hercule, de Beethoven et de Rossini, ainsi que l'autoportrait de Rysbrack mentionné ci-dessus, seront également présentés dans l'exposition.

Crédits photo: *Fondation Roi Baudouin, coll. Charles Van Herck, Musée Royal des Beaux-Arts d'Anvers, Belgique, © P. de Formanoir*

Bonnefantenmuseum
Avenue Céramique 250
Maastricht
T 043 32 90 190
info@bonnefanten.nl
www.bonnefanten.nl

Ouvert du mardi au dimanche de 11h à 17h

CONTACTS PRESSE - Pour plus d'informations, merci de bien vouloir consulter la [page presse](#) de notre site, ou de nous contacter du mardi au vendredi: Avenue Céramique 250, Postbus 1735, 6201 BS Maastricht, Pays-Bas. T +31 43 329 01 10, F +31 43 329 01 99, Noortje Fischer/Guillemette Naessens: pressoffice@bonnefanten.nl